

**2014 –
2016**

**Raport z realizacji Programu Ochrony Środowiska
dla Powiatu Starachowickiego na lata 2012 – 2015
z uwzględnieniem lat 2016 – 2019**



PROJEKT

Starachowice, 2016 r.

Na zlecenie Zarządu powiatu starachowickiego Program został opracowany przez:

SEKA S.A. Oddział w Kielcach
ul. Św. Leonarda 1/25
25-311 Kielce
tel. 41 230 98 55
e-mail: kielce@seka.pl

Autor: mgr inż. Małgorzata Kurzępa
Uszczegółowienie: mgr inż. Marcin Kościelny

Spis treści:

1. Wstęp.....	5
2. Podstawa prawna opracowania.	5
3. Cel i zakres opracowania.	5
4. Charakterystyka powiatu starachowickiego.....	12
5. Stan środowiska w powiecie starachowickim.	14
5.1. Jakość powietrza.....	14
5.2. Odnawialne źródła energii.....	15
5.3. Hałas	16
5.4. Pola elektromagnetyczne	17
5.5. Gospodarka wodami.....	18
5.6. Gospodarka wodno – ściekowa.....	21
5.7. Zasoby geologiczne	24
5.8. Gleby i osuwiska	25
5.9. Gospodarka odpadami i zapobieganie powstawaniu odpadów	26
5.10. Ochrona przyrody i krajobrazu.	27
5.11. Adaptacja do zmian klimatu i nadzwyczajne zagrożenia środowiska	32
5.12. Działania edukacyjne.....	32
6. Realizacja poszczególnych zadań zawartych w Programie Ochrony Środowiska dla Powiatu Starachowickiego.	33
6.1. Ochrona powietrza atmosferycznego	33
6.2. Ochrona przed hałasem.....	36
6.3. Ochrona przed promieniowaniem elektromagnetycznym.....	43
6.4. Ochrona wód podziemnych i powierzchniowych	44
6.5. Gospodarka odpadami.....	48
6.6. Ochrona gleb i powierzchni ziemi.....	52
6.7. Ochrona środowiska przyrodniczego	54
6.8. Przyjazny środowisku naturalnemu rozwój gospodarczy.....	55
6.9. Minimalizacja zagrożeń dla środowiska.....	56
6.10. Edukacja ekologiczna	58
7. Monitoring realizacji programu	59
8. Podsumowanie.	60

Słownik określeń, sformułowań i skrótów użytych w opracowaniu:

B(a)P – benzo(a)piren
Bd – brak danych
DK – drogi krajowe
ECONET – Koncepcja Krajowej Sieci Ekologicznej
EFRR – Europejski Fundusz Rozwoju Regionalnego
EOG - Europejski Obszar Gospodarczy
EMAS – Wspólnotowy System Ekozarządzania i Audytu
GDDKiA – Generalna Dyrekcja Dróg Krajowych i Autostrad
GIOŚ – Główny Inspektorat Ochrony Środowiska
GUS – Główny Urząd Statystyczny
GZWP – Główne Zbiorniki Wód Podziemnych
JCWP – Jednolite Części Wód Powierzchniowych
JCWPd – Jednolite Części Wód Podziemnych
JST – Jednostka Samorządu Terytorialnego
KPOŚK – Krajowy Program Oczyszczania Ścieków Komunalnych
LDWN – długookresowy średni poziom dźwięku dla pory dziennej, wieczornej i nocnej
LZO – Lotne Związki Organiczne
MPZP – Miejscowy Plan Zagospodarowania Przestrzennego
OChK – Obszar Chronionego Krajobrazu
ONW – Obszary Rolnicze o niekorzystnych warunkach gospodarowania
OSN – Obszar Szczególnie Narażony
OSO – Obszary Specjalnej Ochrony
OZE – Odnawialne Źródła Energii
PGO – Plan Gospodarki Odpadami
PGW – Plan Gospodarowania Wodami
PJB – Państwowe Jednostki Budżetowe
PK – Park Krajobrazowy
PMŚ – Państwowy Monitoring Środowiska
PM_{2,5} – pył zawieszony o średnicy nie większej niż 2,5 μm
PM₁₀ – pył zawieszony o średnicy nie większej niż 10 μm
POP – Program ochrony powietrza dla województwa świętokrzyskiego
POŚPH – Program Ochrony Środowiska Przed Hałasem
PROW – Program Rozwoju Obszarów Wiejskich
PSH – Polska Służba Hydrogeologiczna
RDLP – Regionalna Dyrekcja Lasów Państwowych
RIPOK – Regionalna instalacja do przetwarzania odpadów komunalnych
RSO – Regionalny System Ostrzegania
RPO WŚ – Regionalny Program Operacyjny Województwa Świętokrzyskiego
RZGW – Regionalny Zarząd Gospodarki Wodnej
UE – Unia Europejska
WIOŚ – Wojewódzki Inspektorat Ochrony Środowiska w Kielcach
WFOŚiGW – Wojewódzki Fundusz Ochrony Środowiska i Gospodarki Wodnej
ZDP – Zarząd Dróg Powiatowych

1. Wstęp

Przedmiotem opracowania jest „Raport z realizacji Programu Ochrony Środowiska dla Powiatu Starachowickiego na lata 2012 – 2015 z uwzględnieniem lat 2016 – 2019 za okres lipiec 2014 r. – czerwiec 2016 r.” Raport opracowany jest na podstawie „Programu Ochrony Środowiska dla Powiatu Starachowickiego na lata 2012 – 2015 z uwzględnieniem lat 2016 – 2019” przyjętego uchwałą nr XXII/170/2012 z dnia 28 sierpnia 2012 r. przez Radę Powiatu Starachowickiego.

2. Podstawa prawna opracowania

Zgodnie z art. 18 ust. 2 ustawy z dnia 27 kwietnia 2001 roku „Prawo ochrony środowiska” (tekst jednolity Dz. U. z 2016 r. poz. 672 z późn. zm.), organ wykonawczy powiatu, co 2 lata sporządza raport z realizacji programu ochrony środowiska, który przedstawia Radzie Powiatu.

Zgodnie z art. 25 pkt. 7 ustawy z dnia 3 października 2008 r. o udostępnianiu informacji o środowisku i jego ochronie, udziale społeczeństwa w ochronie środowiska oraz ocenach oddziaływania na środowisko (tekst jednolity Dz. U. 2016 r. poz. 353), Starosta Starachowicki ma obowiązek zamieścić w Biuletynie Informacji Publicznej opracowany Raport z realizacji Programu Ochrony Środowiska, tak, aby każdy mieszkaniec mógł zweryfikować stopień realizacji zamierzeń powiatu w zakresie ochrony środowiska.

3. Cel i zakres opracowania

Ustawodawca nie określił, jaką formę powinien posiadać Raport z realizacji Programu i jakie elementy mają składać się na jego zawartość. Nie zostały opracowane ogólne wytyczne sporządzania Raportu, umożliwiające zachowanie układu treści i sposobu przedstawienia rezultatów z realizacji zadań ujętych w Programie Ochrony Środowiska obowiązujące we wszystkich jednostkach samorządu terytorialnego w Polsce.

Zakres niezbędnych informacji, jakie zawiera Raport powinien odpowiadać treści przyjętego Programu Ochrony Środowiska.

W dokumencie tym przedstawiane są postępy z realizacji każdego z zadań wytyczonych w Programie. Porównanie uzyskanego obrazu ze stanem polityki ochrony środowiska powiatu starachowickiego opisanym w Programie powinno dać odpowiedź na pytanie, w jakim stopniu udało się zrealizować przyjęte przedsięwzięcia, zarówno te realizowane bezpośrednio przez samorząd powiatu, jak i inne podmioty działające w zakresie ochrony środowiska na jego terenie.

Niniejszy Raport weryfikuje i ocenia wykonanie celów wyznaczonych w Programie Ochrony Środowiska powiatu starachowickiego w odniesieniu do działań podjętych i zrealizowanych od lipca 2014 r. do czerwca 2016 r.

Celem niniejszego sprawozdania jest, więc rozliczenie z wykonania poszczególnych zadań założonych w Programie Ochrony Środowiska dla powiatu starachowickiego, w tym kompleksowa ocena stanu środowiska na terenie powiatu.

Program jest podstawą działań Samorządu powiatu w zakresie polityki ekologicznej. Działania te są ściśle powiązane z zadaniami realizowanymi dla osiągnięcia określonych celów.

Ponieważ ustawa „Prawo ochrony środowiska” nie określa wymagań dotyczących formy i struktury sprawozdania z realizacji Programu ochrony środowiska, uznano, że raport z wykonania Programu powinien nawiązywać do struktury Programu i zawierać w szczególności:

- opis stanu środowiska w powiecie starachowickim;
- stan i ocenę wykonania zadań wynikających z harmonogramu realizacji Programu ...;
- finansowanie ochrony środowiska;
- podsumowanie i wnioski końcowe.

Raport został opracowany na podstawie danych i informacji uzyskanych z:

- Starostwa Powiatowego w Starachowicach;
- Urzędu Miejskiego w Starachowicach, Urząd Miasta i Gminy Wąchock, Urząd Gminy Brody, Urząd Gminy Pawłów, Urząd Gminy Mirzec;
- innych podmiotów prowadzących działalność na terenie powiatu, których działania były wpisane w harmonogram zadań w ramach POŚ.

W ramach opracowania założono, iż kontrola wdrażania Programu i oceny jego realizacji w aspekcie założonych celów opierać się będzie o:

- monitoring wdrażania Programu, polegający na ocenie w zakresie:
 - określenia stopnia realizacji przyjętych celów;
 - oceny realizacji programów i projektów inwestycyjnych w ochronie środowiska;
 - określenia stopnia rozbieżności (%) pomiędzy przyjętymi celami i działaniami, a ich wykonaniem;
 - analizy przyczyn tych rozbieżności.
- monitoring skutków realizacji Programu, w tym monitoring świadomości społecznej.

W „Programie Ochrony Środowiska dla Powiatu Starachowickiego na lata 2012-2015 z uwzględnieniem lat 2016-2019” przyjęto następujące priorytety ekologiczne oparte o:

I. Cele strategiczne (główne) oparte powinny być o:

- poprawę stanu środowiska,
- podniesienie walorów przyrodniczych powiatu,
- minimalizację zagrożeń dla środowiska,
- rozwój gospodarczy w oparciu o wysoką świadomość ekologiczną mieszkańców.

Plan działań służący osiągnięciu założonych celów podzielono na kilka grup:

1. ochrona powietrza atmosferycznego,
2. ochrona przed hałasem,
3. ochrona przed promieniowaniem elektromagnetycznym,
4. ochrona wód podziemnych i powierzchniowych,
5. gospodarka odpadami,
6. ochrona gleb i powierzchni ziemi,
7. ochrona środowiska przyrodniczego,
8. przyjazny środowisku naturalnemu rozwój gospodarczy,
9. minimalizacja zagrożeń dla środowiska,
10. edukacja ekologiczna.

Zadania oraz planowane koszty przedsięwzięć

Tabela 1. Zadania inwestycyjne: ochrona powietrza atmosferycznego

I.p.	Nazwa zadania	Lata realizacji	Realizacja	Źródła środków
1.	Termomodernizacja budynków użyteczności publicznej należących do Starostwa Powiatowego	2012-2018	Starostwo Powiatowe	Środki własne JST WFOŚiGW Środki UE – EOG
2.	Rozbudowa sieci ciepłowniczej na terenie miasta Starachowice według potrzeb	2012-2018	Zakład Energetyki Ciepłej w Starachowicach Urząd Miejski w Starachowicach	Zakład Energetyki Ciepłej w Starachowicach Środki własne JST Środki UE
3.	Termomodernizacja budynków użyteczności publicznej w Starachowicach	2012-2013	Urząd Miejski w Starachowicach	Środki własne JST WFOŚiGW Środki UE
4.	Budowa gazociągu niskiego ciśnienia w Starachowicach w ulicach: Żytnia, mjr Nurta, Smugowa, Myśliwska, Łączna, Moniuszki, mjr. Ponurego, Południowa, Tęczowa, Wrzosowa, Podlesie, por. Robot	2013-2018	Karpacka Spółka Gazownictwa Sp. z o.o. Rejon Dystrybucji Gazu Starachowice Urząd Miejski w Starachowicach	Karpacka Spółka Gazownictwa Sp. z o.o. Rejon Dystrybucji Gazu Starachowice Środki własne JST
5.	Termomodernizacja budynków gminnych w gminie Wąchock (Wąchock, ul. Kościelna 7, Kolejowa 19)	2012-2014	Urząd Miasta i Gminy Wąchock	Środki własne JST EFRR Środki UE
6.	Budowa gazociągu wiejskiego średniego ciśnienia w gminie Mirzec w sołectwach Jagodne, Trębowiec, Osiny, Mirzec Czerwona, Mirzec ul. Langiewiczza, Mirzec Majorat, Tychów Stary, Podlesie	2013-2018	Karpacka Spółka Gazownictwa Sp. z o.o. Rejon Dystrybucji Gazu Starachowice Starachowice Urząd Gminy Mirzec	Karpacka Spółka Gazownictwa Sp. z o.o. Rejon Dystrybucji Gazu Starachowice Środki własne JST Środki UE
7.	Termomodernizacja budynków użyteczności publicznej w gminie Mirzec (szkoły, budynki OSP)	2011-2018	Urząd Gminy Mirzec	Środki własne JST WFOŚiGW Środki UE
8.	Budowa gazociągu wiejskiego średniego ciśnienia w gminie Pawłów w miejscowości Godów	2014-2015	Karpacka Spółka Gazownictwa Sp. z o.o. Rejon Dystrybucji Gazu Starachowice Urząd Gminy Pawłów	Karpacka Spółka Gazownictwa Sp. z o.o. Rejon Dystrybucji Gazu Starachowice Środki własne JST Środki UE

Źródło: Program Ochrony Środowiska dla Powiatu Starachowickiego na lata 2012-2015 z uwzględnieniem lat 2016-2019

Raport z realizacji Programu Ochrony Środowiska dla Powiatu Starachowickiego na lata 2012 – 2015 z uwzględnieniem lat 2016 – 2019 za okres lipiec 2014 r. – czerwiec 2016 r.

Tabela 2. Zadania inwestycyjne: ochrona przed hałasem

I.p.	Nazwa zadania	Lata realizacji	Realizacja	Źródła środków
1.	Współpraca województwa, powiatu starachowickiego i gmin powiatu starachowickiego w kosztach budowy i modernizacji dróg wojewódzkich	2012-2018	Urząd Marszałkowski Województwa Świętokrzyskiego Starostwo Powiatowe Urząd Miejski w Starachowicach Urząd Miasta i Gminy Wąchock Urząd Gminy Brody Urząd Gminy Mirzec Urząd Gminy Pawłów	Środki JST Środki ZDP RPO WŚ Środki UE
2.	Współpraca powiatu i gmin w kosztach budowy i modernizacji dróg powiatowych	2012-2018	Starostwo Powiatowe Urząd Miejski w Starachowicach Urząd Miasta i Gminy Wąchock Urząd Gminy Brody Urząd Gminy Mirzec Urząd Gminy Pawłów	Środki JST RPO WŚ Środki UE
3.	Przebudowa drogi powiatowej Chybice – Wieloborowice – Szarotka	2013-2015	Starostwo Powiatowe Urząd Gminy Pawłów	Środki JST RPO WŚ Środki UE
4.	Przebudowa drogi powiatowej ul. Starachowicka w Brodach	2012-2018	Starostwo Powiatowe Urząd Gminy Brody	Środki JST RPO WŚ Środki UE
5.	Rewitalizacja przestrzeni publicznej placu Rynku wraz z przyległymi ulicami w Starachowicach	2012-2014	Urząd Miejski w Starachowicach	Środki JST RPO WŚ Środki UE
6.	Budowa i przebudowa ul. Wielkowiejskiej w Wąchocku oraz drogi gminnej Wąchock – Marcinków Górny	2012-2013	Urząd Miasta i Gminy Wąchock	Środki JST EFRR Środki UE
7.	Przebudowa dróg gminnych w gminie Brody: ul. Panoramiczna w Brodach, Ruda- Styków, ul. Górna w Jabłonnej, Brody – Ruśnia	2012-2019	Urząd Gminy Brody	Środki JST EFRR Środki UE
8.	Budowa i modernizacja dróg gminnych i lokalnych w gminie Mirzec	2012-2018	Urząd Gminy Mirzec	Środki JST Środki UE
9.	Budowa oświetlenia drogowego (brakujące fragmenty) w gminie Mirzec	2012-2018	Urząd Gminy Mirzec	Środki JST Środki UE

Źródło: Program Ochrony Środowiska dla Powiatu Starachowickiego na lata 2012-2015 z uwzględnieniem lat 2016-2019

Tabela 3. Zadania inwestycyjne: ochrona przed promieniowaniem elektromagnetycznym

I.p.	Nazwa zadania	Lata realizacji	Realizacja	Źródła środków
1.	Modernizacja sieci energetycznych i GPZ	2012-2019	Rejonowy Zakład Energetyczny Skarżysko	Rejonowy Zakład Energetyczny Skarżysko
2.	Rozwój sieci energetycznej na nowych terenach inwestycyjnych	2012-2019	Rejonowy Zakład Energetyczny Skarżysko Urząd Miejski w Starachowicach Urząd Miasta i Gminy Wąchock Urząd Gminy Brody Urząd Gminy Mirzec Urząd Gminy Pawłów	Rejonowy Zakład Energetyczny Skarżysko Środki własne JST RPO WŚ Środki UE

Źródło: Program Ochrony Środowiska dla Powiatu Starachowickiego na lata 2012-2015 z uwzględnieniem lat 2016-2019

Tabela 4. Zadania inwestycyjne: ochrona wód podziemnych i powierzchniowych

I.p.	Nazwa zadania	Lata realizacji	Realizacja	Źródła środków
1.	Przebudowa wodociągu w Starachowicach, ulice: Moniuszki, Podlesie, Nowowiejska, Jesienna, Dwernickiego, Hauke-Bosaka, Górna, Smugowa, Wrzosowa, Jeżynowa, Jelenia, Wschodnia, Działkowa, Daleka, Spokojna, Bursztynowa, Osiedle „Pod Dębami”	2012 - 2019	Urząd Miejski w Starachowicach	Środki własne JST Środki UE
2.	Przebudowa sieci wodociągowej i kanalizacji sanitarnej placu Rynku wraz z przyległymi ulicami w Starachowicach	2012 -2014	Urząd Miejski w Starachowicach	Środki JST RPO WŚ Środki UE
3.	Rozdział kanalizacji ogólnospławnej w Starachowicach	2014-2016	Urząd Miejski w Starachowicach	Środki własne JST Środki UE
4.	Budowa kanalizacji sanitarnej w Starachowicach: ul. Mickiewicza i Osiedle „Pod Dębami”	2012-2013	Urząd Miejski w Starachowicach	Środki własne JST Środki UE
5.	Udrożnienie koryta rzeki Kamiennej na odcinku Kunów – Brody, Dziurów – Starachowice	2012-2019	Urząd Miejski w Starachowicach Urząd Gminy Brody	Środki JST RPO WŚ Środki UE
6.	Kontynuacja budowy kanalizacji sanitarnej w gminie Wąchock, miejscowość Parszów	2013-2018	Urząd Miasta i Gminy Wąchock	Środki własne JST Środki UE
7.	Rozbudowa i modernizacja oczyszczalni ścieków w Krynkach, gmina Brody	2012-2015	Urząd Gminy Brody	Środki własne JST Środki UE
8.	Budowa sieci kanalizacji sanitarnej w gminie Brody, miejscowości: Brody-Górki, Lubienia	2012-2015	Urząd Gminy Brody	Środki własne JST Środki UE
9.	Budowa lokalnej oczyszczalni ścieków wraz z siecią kanalizacyjną w gminie	2013-2018	Urząd Gminy Brody	Środki własne JST

Raport z realizacji Programu Ochrony Środowiska dla Powiatu Starachowickiego na lata 2012 – 2015 z uwzględnieniem lat 2016 – 2019 za okres lipiec 2014 r. – czerwiec 2016 r.

	Brody, miejscowości: Lipie i Bór Kunowski			Środki UE
10.	Budowa jazu i pompowni na zbiorniku Brody	2012-2015	Urząd Gminy Brody	Środki własne JST Środki UE
11.	Kontynuacja wodociągowania gminy Mirzec	2013-2018	Urząd Gminy Mirzec	Środki własne JST Środki UE
12.	Kontynuacja budowy kanalizacji sanitarnej w gminie Mirzec, miejscowości: Mirzec Czerwona, Mirzec ul. Langiewicza, Ostrożanka, Małyszyn Górny, Małyszyn Dolny, Krzewa, Tychów Stary, Podlesie, Osiny, Osiny Majorat, Ostrożanka, Gadka Majorat	2013-2018	Urząd Gminy Mirzec	Środki własne JST Środki UE Mieszkańcy
13.	Budowa sieci wodociągowej w miejscowościach: Szerzawy, Tarczek Dolny, Bukówka	2012-2014	Urząd Gminy Pawłów	Środki własne JST Środki UE
14.	Budowa oczyszczalni ścieków w Pawłowie	2012-2013	Urząd Gminy Pawłów	Środki własne JST Środki UE
15.	Budowy kanalizacji sanitarnej w gminie Pawłów, miejscowości: Rzepin Kolonia, Jadowniki, Jawór Nowy, Jawór Stary, Warszówek	2013-2018	Urząd Gminy Pawłów	Środki własne JST Środki UE EFRR

Źródło: Program Ochrony Środowiska dla Powiatu Starachowickiego na lata 2012-2015 z uwzględnieniem lat 2016-2019

Tabela 5. Zadania inwestycyjne: gospodarka odpadami

I.p.	Nazwa zadania	Lata realizacji	Realizacja	Źródła środków
1.	Likwidacja dzikich wysypisk w gminach powiatu starachowickiego	2012-2019	Urząd Miejski w Starachowicach Urząd Miasta i Gminy Wąchock Urząd Gminy Brody Urząd Gminy Mirzec Urząd Gminy Pawłów	Środki własne JST
2.	Kontynuacja programów usuwania azbestu w gminach powiatu starachowickiego	2012-2019	Zadanie właścicieli obiektów, pomoc przy realizacji zadania ze strony Jednostek Samorządu Terytorialnego	Środki własne Dopłaty

Źródło: Program Ochrony Środowiska dla Powiatu Starachowickiego na lata 2012-2015 z uwzględnieniem lat 2016-2019

Ochrona gleb i powierzchni ziemi

Zadania organizacyjne w zakresie ochrony gleb oraz powierzchni ziemi i zasobów kopalin:

- Monitorowanie stanu gleb, szczególnie w rejonach najbardziej zagrożonych zanieczyszczeniem.
- Systematyczne egzekwowanie przepisów o ochronie gruntów rolnych i leśnych w zakresie wyłączania tych gruntów z produkcji, szczególnie w odniesieniu do zagospodarowania wierzchniej warstwy gleby.
- Opracowanie miejscowych planów zagospodarowania przestrzennego terenów górniczych złóż kopalin.
- Przestrzeganie zakazu nielegalnego wydobycia kopalin na potrzeby lokalne.
- Stały monitoring stanu wykorzystania zasobów surowców.
- Wprowadzanie zieleni osłonowej dla terenów wydobycia surowców.
- Rekultywacja terenów poeksploatacyjnych.
- Przestrzeganie zasad bezpieczeństwa eksploatacji w odniesieniu do obszarów zamieszkałych, atrakcyjnych turystycznie, o wysokich walorach przyrodniczych.

Tabela 6. Zadania inwestycyjne: ochrona środowiska przyrodniczego

I.p.	Nazwa zadania	Lata realizacji	Realizacja	Źródła środków
1.	Zalesienie gruntów porolnych, nieekonomicznych dla rolnictwa	2012-2019	Właściciele gruntów	Środki własne

Źródło: Program Ochrony Środowiska dla Powiatu Starachowickiego na lata 2012-2015 z uwzględnieniem lat 2016-2019

Tabela 7. Zadania inwestycyjne: Przyjazny środowisku naturalnemu rozwój gospodarczy

I.p.	Nazwa zadania	Lata realizacji	Realizacja	Źródła środków
1.	Rozwój skojarzonej produkcji ciepła i energii elektrycznej w Zakładzie Energetyki Ciepłej w Starachowicach	2014	Zakład Energetyki Ciepłej Starachowice	Środki własne Środki UE

Źródło: Program Ochrony Środowiska dla Powiatu Starachowickiego na lata 2012-2015 z uwzględnieniem lat 2016-2019

Minimalizacja zagrożeń dla środowiska

Działania mające na celu minimalizację zagrożeń dla środowiska:

- Monitorowanie stanu wód rzek.
- Współpraca gmin i powiatu ze Świętokrzyskim Zarządem Melioracji i Urzędzeń Wodnych.
- Powstanie systemu skutecznej ochrony przeciwpowodziowej.
- Prowadzenie monitoringu zagrożeń oraz współpracy międzygminnej.
- Wspieranie działań Powiatowego Zespołu Zarządzania Kryzysowego.
- Bieżący monitoring wyposażenia i stanu wyszkolenia jednostek Powiatowej i Ochotniczej Straży Pożarnej
- Edukacja mieszkańców w zakresie postępowania w wyniku zagrożenia powodzią, pożarem itp.

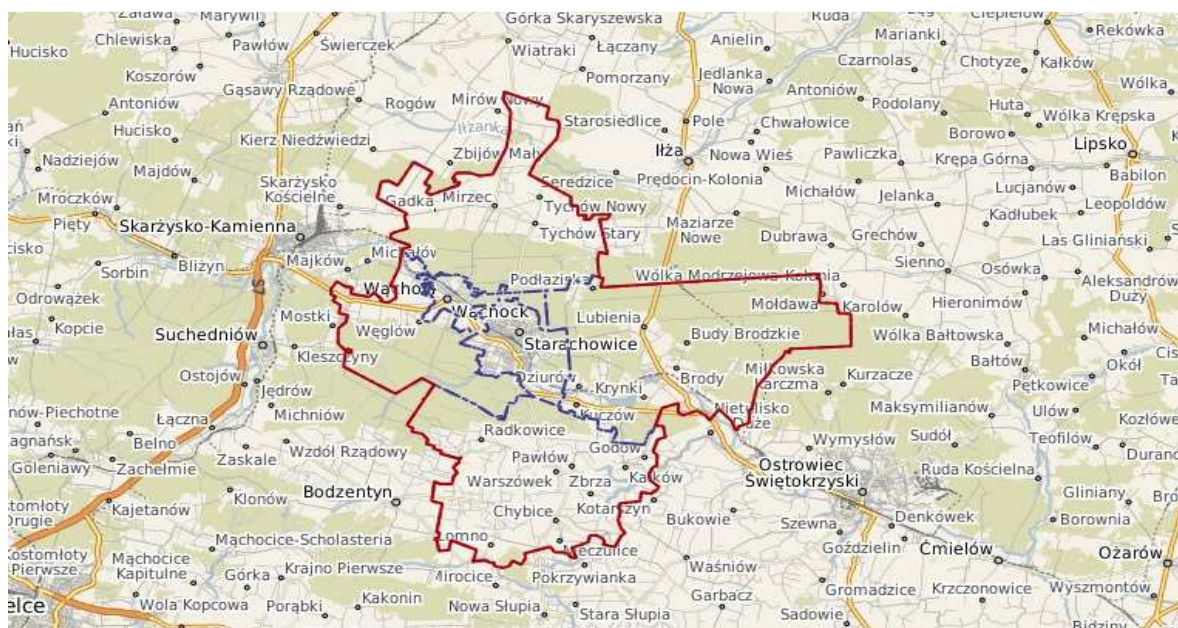
Edukacja ekologiczna

Działania edukacyjne zwiększające świadomość ekologiczną mieszkańców na terenie powiatu starachowickiego:

- Prowadzenie edukacji ekologicznej w placówkach oświatowych.
- Prowadzenie edukacji ekologicznej wśród mieszkańców, zwłaszcza: rolników, przemysłowców, inwestorów.
- Organizacja spotkań instruktażowych, promocyjnych itp. dla różnych grup społecznych.
- Organizacja konkursów ekologicznych.

4. Charakterystyka powiatu starachowickiego

Powiat starachowicki położony jest w północnej części województwa świętokrzyskiego. Teren powiatu od zachodu graniczy z powiatem skarżyskim, od wschodu z powiatem ostrowieckim, od południa z powiatem kieleckim, natomiast od północy graniczy z województwem mazowieckim i powiatami: szydlowieckim i radomskim. Powiat obejmuje: Miasto Starachowice, Miasto i Gmina Wąchock oraz 3 gminy wiejskie: Brody, Mirzec i Pawłów. Siedzibą powiatu starachowickiego jest miasto Starachowice, największe miasto powiatu i trzecie pod względem liczby ludności w województwie świętokrzyskim. Powierzchnia powiatu stanowi 4,5% obszaru województwa świętokrzyskiego i wynosi 523 km². Na terenie powiatu mieszka 92 177 osób (wg danych GUS za 2015 rok). Średnia gęstość zaludnienia wynosi 178 mieszkańców na 1 km².



Rysunek 1. Lokalizacja powiatu starachowickiego.

Źródło: <http://starachowicki.e-mapa.net/>

Teren powiatu łączy gęsta sieć komunikacyjna. Oprócz gminnych, powiatowych i wojewódzkich dróg, przez teren powiatu przebiegają dwie drogi krajowe. Czyni to z niego obszar tranzytowy. Oś komunikacyjną całego terenu powiatu stanowi dolina rzeki Kamiennej, wzdłuż której biegnie linia kolejowa – Skarżysko Kamienna – Starachowice – Ostrowiec Świętokrzyski – Sandomierz oraz droga krajowa nr 42 – Skarżysko Kamienna – Starachowice

– Rudnik. Ponadto teren powiatu przecina droga krajowa nr 9 Radom – Ostrowiec Świętokrzyski – Barwinek oraz drogi wojewódzkie: 744 z Radomia do Starachowic, 756 Starachowice – Stopnica oraz nr 752 Pawłów – Bodzentyn – Górno.

Według „Planu rozwoju sieci dróg powiatowych na terenie powiatu starachowickiego na lata 2016 – 2021” ogólna długość tych dróg wynosi - 628,114 km, w tym długość dróg:

- krajowych - 41,494 km
- wojewódzkich - 48,10 km
- powiatowych - 240,650 km
- gminnych - 297,87 km

Długość dróg powiatowych w poszczególnych gminach wynosi:

- gm. Pawłów – 78,97 km
- gm. Brody – 61,63 km
- gm. Mirzec – 59,65 km
- gm. Wąchock – 16,91 km
- gm. Starachowice – 23,49 km

Długość dróg gminnych w poszczególnych gminach wynosi:

- gm. Pawłów - 47,25 km
- gm. Brody - 64,85 km
- gm. Mirzec - 39,38 km
- gm. Wąchock - 39,972 km
- gm. Starachowice - 106,418 km

Sieć gazowa

Gaz na terenie powiatu doprowadzany jest z sieci ogólnokrajowej, z gazociągu wysokoprężnego (6,3 Mpa) relacji Lubienia - Parszów – Końskie. Do każdej gminy w powiecie doprowadzony jest gaz ziemny, obejmuje on znaczne rejony gmin, ale rzadko jest używany do ogrzewania mieszkań. Siecią gazową w powiecie zarządza Karpacka Spółka Gazownictwa oraz Mazowiecka Spółka Gazownicza (częściowo teren gminy Mirzec).

Tabela 8. Długość sieci gazowej na terenie powiatu starachowickiego

Jednostka terytorialna	Długość sieci gazowej [km]		
	2012	2013	2014
Powiat Starachowicki	515,939	517,158	558,506
Miasto Starachowice	104,07	103,583	104,519
Gmina Brody	119,943	120,023	120,023
Gmina Mirzec	65,909	65,909	65,909
Gmina Pawłów	143,717	145,183	185,595
Miasto i Gmina Wąchock	82,3	82,46	82,46

Źródło: Bank Danych Lokalnych GUS 2012 r. – 2014 r.

Sieć ciepłownicza

Na terenie powiatu funkcjonują dwie sieci ciepłownicze należące do:

- Zakładu Energetyki Ciepłej Sp. z o.o. zlokalizowanego na terenie miasta Starachowice, do którego należy większość sieci,

- Celsius Sp. z o.o. z siedzibą w Skarżysku Kamiennej, która w roku 2010 wykupiła przedsiębiorstwo PEC Bugaj Sp. z o.o. w Starachowicach.

Zakład Energetyki Ciepłej w Starachowicach wytwarza ciepło w dwóch ciepłowniach (C01 oraz C02) oraz w kotłowni (K01). W zdecydowanej większości z systemów ciepłowniczych ZEC ogrzewane są obiekty budownictwa mieszkaniowego: spółdzielczego, komunalnego oraz prywatnego. W chwili obecnej istnieje zapotrzebowanie na doprowadzenie ciepła nie tylko do ogrzewania mieszkań ale i wody użytkowej.

Według danych z Zakładu Energetyki Ciepłej Sp. z o.o. w Starachowicach na chwilę obecną łączna długość sieci ciepłowniczych wysokoparametrowych wynosi 32,4 km w tym 22,9 km sieci preizolowanych. Celsius Sp. z o.o. z siedzibą w Skarżysku-Kamiennej na terenie Starachowic posiada 11 km sieci ciepłowniczej.

Zakład Energetyki Ciepłej Sp. z o.o. oraz Celsius Sp. z o.o. prowadzi badania emisji gazów i pyłów do atmosfery.

5. Stan środowiska w powiecie starachowickim.

5.1. Jakość powietrza

Ocenę jakości powietrza dla województwa świętokrzyskiego za 2015 rok wykonana została przez Wojewódzki Inspektorat Ochrony Środowiska w Kielcach w oparciu o aktualnie obowiązujące akty prawa krajowego zgodne z dyrektywami UE.

W województwie świętokrzyskim, dla celów klasyfikacji pod kątem zawartości: ozonu, benzenu, dwutlenku azotu, tlenków azotu, dwutlenku siarki, tlenku węgla, pyłu zawieszonego PM10, zawartego w tym pyłu ołowiu, arsenu, kadmu, niklu i benzo(a)pirenu oraz dla pyłu PM2,5, wyłoniono 2 strefy: miasto Kielce i strefę świętokrzyską. Ponieważ region ten nie ma miasta o liczbie mieszkańców większej niż 250 tysięcy, nie występują tu aglomeracje będące strefą. W obu strefach dokonano oceny jakości powietrza pod kątem ochrony zdrowia ludzi. Natomiast ze względu na ochronę roślin klasyfikacja objęła teren całego województwa, z wyłączeniem obszaru miasta Kielce, zgodnie z zapisami właściwego rozporządzenia w sprawie dokonywania oceny poziomów substancji w powietrzu.

Klasyfikacji stref dokonano dla każdego zanieczyszczenia, na podstawie najwyższych stężeń na obszarze strefy.

Wynikiem oceny jest zaliczenie każdej strefy dla wszystkich substancji podlegających ocenie, do jednej z poniższych klas:

klasa A (D1) – jeżeli stężenia zanieczyszczenia na terenie strefy nie przekraczają odpowiednio poziomów dopuszczalnych, poziomów docelowych, poziomów celów długoterminowych (D1);

klasa B - jeżeli stężenia zanieczyszczenia na terenie strefy przekraczają poziomy dopuszczalne lecz nie przekraczają poziomów dopuszczalnych powiększonych o margines tolerancji;

klasa C (D2) – jeżeli stężenia zanieczyszczeń na terenie strefy przekraczają poziomy dopuszczalne powiększone o margines tolerancji, w przypadku gdy margines tolerancji nie jest określony – poziomy dopuszczalne, poziomy docelowe, poziomy celów długoterminowych (D2).

Powiat Starachowicki znajduje się na obszarze strefy świętokrzyskiej.

Tabela 9. Klasyfikacja strefy świętokrzyskiej dla poszczególnych zanieczyszczeń, uzyskane w ocenie rocznej dokonanej z uwzględnieniem kryteriów ustanowionych w celu ochrony zdrowia i ochrony roślin – klasyfikacja podstawowa (klasy: A, C)

Nazwa strefy	Symbol klasy wynikowej wg norm											
	Pod kątem ochrony zdrowia											
	SO ₂	NO ₂	CO	C ₆ H ₆	PM ₁₀	PM _{2,5}	As	Cd	Ni	Pb	BaP	O ₃
Strefa świętokrzyska	A	A	A	A	C	C	A	A	A	A	C	A

Źródło: Ocena jakości powietrza w województwie Świętokrzyskim w roku 2015. WIOS Kielce, 2015 r.

W wyniku klasyfikacji dokonanej z uwzględnieniem kryterium ochrony zdrowia ludzi do klasy C zaliczono strefę świętokrzyską z powodu przekroczeń poziomów dopuszczalnych określonych dla pyłu zawieszonego PM₁₀ oraz poziomu docelowego benzo(a)iranu. Dla pozostałych zanieczyszczeń: C₆H₆, NO₂, SO₂, CO, O₃ (poziom docelowy) oraz Pb, As, Cd, Ni w pyłe zawieszonym PM₁₀, klasy stref utrzymały się na poziomie A. Strefę świętokrzyską pod względem dotrzymania wartości dopuszczalnych pod względem ochrony roślin dla NO_x i SO₂ oraz poziomu docelowego O₃ zakwalifikowano do klasy A. Natomiast z uwagi na przekroczenie poziomu celu długoterminowego ozonu, strefę świętokrzyską określono jako D2. ozonu. Dla pozostałych zanieczyszczeń: SO₂ i NO_x, klasa strefy utrzymała się jako A.

Na terenie powiatu starachowickiego w 2015 r. prowadzone były pomiary na stacji w Starachowicach, gdzie wartości dopuszczalne obowiązujące dla stężeń 24-godzinnych pyłu PM₁₀ zostały przekroczone w 49 dobach w roku. Średnia roczna wartość pyłu PM₁₀ na tym stanowisku wynosiła 30µg/m³. Nie zostały przekroczone wartości dla pyłu PM_{2,5} gdzie średnie roczne stężenia pyłu PM_{2,5} wynosiły: 22µg/m³ i nie przekroczyły dopuszczalnego poziomu 25µg/m³. Przekroczenie zanieczyszczenia powietrza B(a)P, gdzie średnie roczne wynosiły 6ng/m³ zadecydowało o nadaniu strefie świętokrzyskiej klasy C.

Tabela 10. Emisja zanieczyszczeń powietrza na terenie powiatu starachowickiego

EMISJA ZANIECZYSZCZEŃ POWIETRZA z ZAKŁADÓW SZCZEGÓLNIIE UCIAŹLIWYCH			
Emisja zanieczyszczeń pyłowych		2014	2015
ogółem	t/r	105	121
ze spalania paliw	t/r	91	98
Emisja zanieczyszczeń gazowych			
ogółem	t/r	120 027	109414
dwutlenek siarki	t/r	444	408
tlenki azotu	t/r	147	161
tlenek węgla	t/r	218	221
dwutlenek węgla	t/r	119 079	108458

Źródło: Bank Danych Lokalnych GUS 2014 r. – 2015 r.

5.2. Odnawialne źródła energii

Rozwój energetyki wodnej (wytwarzanie energii elektrycznej pochodzącej z przetwarzania energii zawartej w przepływającej rzece) będzie miał mniejsze znaczenie ze względu na niezbyt korzystne warunki hydrologiczne. Na terenie powiatu istnieją 2 elektrownie wodne:

- gmina Brody jest to elektrownia przepływowa o mocy 110 kW. Ziemna zapora czołowa zlokalizowana jest w 83,6 km rzeki Kamiennej.

- gmina Pawłów Zbiornik Wodny Wióry na Świślinie powstał w wyniku piętrzenia wód Świśliny zaporą zlokalizowaną w km 8,6 rzeki. Elektrownia przepływowa złożona jest z 3 turbozespołów: 2 x o nominalnym przepłyku 1,0 m³/s i 1 x o nominalnym przepłyku 0,5 m³/s; o łącznej mocy 400 kW i produkcji rocznej powyżej 1,0 GWh.

Energia promieniowania słonecznego poprzez zastosowanie:

- płaskich lub próżniowych kolektorów słonecznych,
- ogniw fotowoltaicznych,

może być przetwarzana na ciepło (np. do podgrzewania ciepłej wody użytkowej, wody w basenach kąpielowych, ogrzewania pomieszczeń) lub do bezpośredniego wytwarzania energii elektrycznej.

Na terenie Miasta Starachowice według Planu gospodarki niskoemisyjnej energia słoneczna jest wykorzystywana w następujących obiektach użyteczności publicznej:

1. Przedszkole Miejskie nr 7, ul. Armii Krajowej 1 w Starachowicach rok założenia instalacji solarnej: 2013,
2. Szkoła Podstawowa nr 11 i Gimnazjum nr 3, ul. Leśna 2 w Starachowicach rok założenia instalacji solarnej: 2014,
3. Szkoła Podstawowa nr 10, ul. Armii Krajowej 1 w Starachowicach rok założenia instalacji solarnej: 2014,
4. Przedsiębiorstwo Wodociągów i Kanalizacji, ul. Iglasta 5 w Starachowicach rok założenia instalacji solarnej: 2013,

Dodatkowo zauważa się wśród mieszkańców coraz powszechniejsze zainteresowanie wykorzystaniem tego rodzaju energii do ogrzewania c.w.u. oraz produkcji energii elektrycznej w budynkach jednorodzinnych.

Energia wiatru jest to energia kinetyczna wiatru wykorzystywana w turbinach wiatrowych do produkcji energii elektrycznej. W gminie Pawłów, na polach między wsiami Szerzawy i Świślina powstała farma wiatrowa o mocy 10 MW. Elektrownia składa się z pięciu wiatraków.

5.3. Hałas

W roku 2013 Wojewódzki Inspektorat Ochrony Środowiska w Kielcach w ramach wojewódzkiego programu PMS na lata 2013-2015 wykonywał pomiary monitoringowe hałasu drogowego na terenie następujących miejscowości: Skarżysko-Kamienna, Starachowice, Pawłów, Kazimierza Wielka, Zagnańsk, Bodzentyn, Ostrowiec Świętokrzyski oraz Waśniów.

W przypadku badań krótkookresowych przekroczenia wystąpiły we wszystkich punktach pomiarowych. Przekroczenia mieściły się w 2 przedziałach: 0-5 dB (Skarżysko-Kamienna, Starachowice, Kazimierza Wielka, Zagnańsk, Bodzentyn, Ostrowiec Świętokrzyski, Waśniów) oraz >5-10 dB (Pawłów, Zagnańsk), przy czym najniższe przekroczenia wystąpiły w Skarżysku-Kamiennej oraz Kazimierzy Wielkiej (0,1-0,3 dB).

Tabela 11. Wyniki pomiarów i ocena hałasu drogowego w roku 2013 na terenie powiatu

Miejscowość	Współrzędne punktu	Data pomiaru	Odległość od krawędzi jezdni [m]	Wysokość punktu pom. [m]	Wskaźnik poziomu dźwięku	Wynik	Norma	Przekroczenie	Rodzaj terenu
Starachowice ul. Radomska pkt. 1	N51o3'27,65" E21o4'0,85"	8-9.08.13	10	4	LAeqD	67,9	65	2,9	zabudowa wielorodzinna
					LAeqN	60,7	56	4,7	

Raport z realizacji Programu Ochrony Środowiska dla Powiatu Starachowickiego na lata 2012 – 2015 z uwzględnieniem lat 2016 – 2019 za okres lipiec 2014 r. – czerwiec 2016 r.

Starachowice ul. Radomska pkt. 2	N51o3'27,61" E21o4'0,3"	10-11.08.13	20	4	LAeqD	68,4	65	3,4	zabudowa wielorodzinna
					LAeqN	60,5	56	4,5	
Pawłów pkt. 1	N50°57'42,63" E21°7'13,91"	8-9.08.13	10	4	LAeqD	68,5	61	7,5	zabudowa jednorodzinna, szkoła
					LAeqN	61,1	56	5,1	

Źródło: WIOŚ Kielce 2013.

Objaśnienia:

LAeq D – równoważny poziom dźwięku A dla pory dnia (rozumianej jako przedział czasu od godz. 6 do godz. 22)

LAeq N – równoważny poziom dźwięku A dla pory nocy (rozumianej jako przedział czasu od godz. 22 do godz. 6)

Hałas przemysłowy obejmuje zarówno dźwięki emitowane przez różnego rodzaju maszyny i urządzenia, a także części procesów technologicznych oraz instalacje i wyposażenie małych zakładów rzemieślniczych i usługowych. Źródłem hałasu są również dźwięki emitowane z urządzeń obiektów handlowych oraz urządzenia nagłaśniające w lokalach rozrywkowych. Źródłem hałasu są także linie przesyłowe wysokiego napięcia. Hałas powstaje również na terenie stacji elektroenergetycznych najwyższych napięć w związku ze stosowaniem sprzężarek do napędu łączników i transformatorów. Skala zagrożeń hałasem przemysłowym nie jest zbyt duża. Taki hałas ma zazwyczaj charakter lokalny. Obecnie systemy lokalizacji nowych inwestycji, a także potrzeba sporządzenia ocen oddziaływania na środowisko, kontrole i egzekucja nałożonych kar pozwalają na znaczne ograniczenie tych uciążliwości. Ponadto dla źródeł hałasu przemysłowego, ze względu na ich niewielkie rozmiary, istnieją różne możliwości techniczne ograniczenia emisji hałasu (np. stosowanie tłumików akustycznych, obudów poszczególnych urządzeń czy zwiększenie izolacyjności akustycznej ścian pomieszczeń, w których znajdują się maszyny wytwarzające hałas).

5.4. Pola elektromagnetyczne

Obszar powiatu przecięty jest szeregiem linii wysokiego napięcia. Tranzytem przechodzi linia 220 kV relacji Rożki – Niziny oraz linie wysokiego napięcia 110 kV. Sieci średnich napięć wyprowadzane są z następujących stacji transformatorowych:

- GPZ 1
- GPZ „Północ”
- GPZ 2 Starachowice
- GPZ Kunów (powiat ostrowiecki)
- GPZ Nowa Słupia (powiat kielecki)
- GPZ Iłża (woj. mazowieckie).

W roku 2015 na terenie województwa świętokrzyskiego do badań monitoringowych natężenia pól elektromagnetycznych (PEM) wytypowano 45 punktów pomiarowych, znajdujących się w dostępnych dla ludności miejscach w:

- miastach o liczbie mieszkańców powyżej 50 tys. – w Kielcach, Starachowicach i Ostrowcu Świętokrzyskim - po 5 punktów (w sumie 15 punktów);
- pozostałych miastach - 15 punktów;
- terenach wiejskich - 15 punktów.

Tabela 12. Wyniki pomiarów PEM na terenie powiatu starachowickiego

Miejscowość	Położenie punktu pomiarowego	Średnia arytmetyczna zmierzonych wartości skutecznych natężeń PEM V/m	Niepewność Pomiarów \pm V/m	Średnia. arytm. z uśrednionych wartości natężeń PEM dla danego obszaru usytuowania województwa V/m
Starachowice	Os. Żeromskiego ul. Armii Krajowej	0,15	0,03	0,24
Starachowice	Os. Wierzbowe ul. Wierzbowa 82	0,15	0,03	
Starachowice	Os. Majówka ul. Lipowa	0,39	0,07	
Starachowice	Os. Orłowo	0,15	0,03	
Starachowice	Os. Młynówka ul. Górna 50A	0,15	0,03	
Mirzec	przed bramą kościoła p.w. Św. Leonarda	0,15	0,03	

Źródło: WIOŚ Kielce, 2015 r.

W żadnym punkcie pomiarowym nie stwierdzono przekroczenia dopuszczalnej wartości poziomu pól elektromagnetycznych, określonej rozporządzeniem Ministra Środowiska z dnia 30 października 2003 r. w sprawie dopuszczalnych poziomów pól elektromagnetycznych w środowisku oraz sposobów sprawdzania dotrzymania tych poziomów (Dz.U. 2003 nr 192 poz. 1883) zgodnie z którym dopuszczalny poziom PEM dla miejsc dostępnych dla ludności, w zakresie częstotliwości PEM od 3 MHz do 300 MHz wynosi 7 V/m (składowa elektryczna).

5.5. Gospodarka wodami

Wody powierzchniowe

Główną rzeką powiatu starachowickiego jest rzeka Kamienna, która przecina z zachodu na wschód jego teren. Rzeka Kamienna pełni rolę międzyregionalnego korytarza ekologicznego, łączącego się z krajowym korytarzem ekologicznym – doliną środkowej Wisły – wg koncepcji ECONET. W ten sposób stanowi ważną funkcję w utrzymaniu przestrzennej ciągłości obszarów aktywnych biologicznie. Główne dopływy Kamiennej w powiecie to: Lubianka, Żarnówka, Młynówka, Iłżanka Pokrzywianka i Małyszyniec.

Badania i oceny stanu wód powierzchniowych dokonuje się w ramach państwowego monitoringu środowiska. Zgodnie z art. 155a ust. 3 Ustawy Prawo wodne z dnia 18 lipca 2001 (tekst jednolity Dz. U. 2015 poz. 469 z póź. zm.) Wojewódzki Inspektor Ochrony Środowiska wykonuje badania wód powierzchniowych w zakresie elementów fizykochemicznych, chemicznych i biologicznych.

W latach 2013-2015 monitoring jakości wód powierzchniowych realizowany był zgodnie z „Programem Państwowego Monitoringu Środowiska Województwa Świętokrzyskiego na lata 2013-2015”, zatwierdzonym przez Głównego Inspektora Ochrony Środowiska. Podstawą klasyfikacji i oceny stanu wód powierzchniowych za rok 2015 jest rozporządzenie Ministra

Środowiska z dnia 22 października 2014 r. w sprawie sposobu klasyfikacji stanu jednolitych części wód powierzchniowych oraz środowiskowych norm jakości dla substancji priorytetowych (Dz. U. 2014 r. poz. 1482).

Tabela 13. Wyniki klasyfikacji stanu/potencjału ekologicznego i stanu chemicznego rzek jednolitych części wód powierzchniowych na terenie powiatu starachowickiego

Nazwa jcw	Kod jcw	Nazwa punktu pomiarowo-kontrolnego	Klasa elementów biologicznych	Klasa elementów w hydro morfologicznych	Klasa elementów fizyko chemicznych		STAN / POTENCJAŁ EKOLOGICZNY	STAN CHEMICZNY
					Klasa elementów FCH	Klasa elementów FCH-SZ		
Kamienna od Żarnówki do Zb. Brody Iłżeckie	PLRW2000 823439	Kamienna - Michałów	IV stan / potencjał słaby	II/stan dobry	II/stan dobry	II/stan dobry	Słaby	Poniżej stanu dobrego
Zb. Brody Iłżeckie	PLRW2000 823459	Zbiornik Brody	IV stan / potencjał słaby	II/stan dobry	PPD poniżej stanu / potencjał u dobrego	bd	Słaby	bd
Świślina do Pokrzywianki bez Pokrzywianki	PLRW2000 6234839	Świślina - Rzepin	III stan / potencjał umiarkowany	II/stan dobry	II/stan dobry	I stan bardzo dobry / potencjał maksymalny	Umiarkowany	bd
Świślina od Pokrzywianki do ujścia	PLRW2000 923489	Świślina - Nietulisko	III stan / potencjał umiarkowany	II/stan dobry	I stan bardzo dobry / potencjał maksymalny	II/stan dobry	Umiarkowany	Poniżej stanu dobrego
Pokrzywianka	PLRW2000 6234849	Pokrzywianka - Cząstków	III stan / potencjał umiarkowany	II/stan dobry	II/stan dobry	II/stan dobry	umiarkowany	Dobry
Młynówka	PLRW2000 6234378	Młynówka - Starachowice	III stan / potencjał umiarkowany	II/stan dobry	II/stan dobry	bd	umiarkowany	bd
Lubianka	PLRW2000 5234389	Lubianka - uj. do Kamiennej	II/stan dobry	I stan bardzo dobry / potencjał maks.	I stan bardzo dobry / potencjał maksymalny	bd	dobry	bd
Kamienna od Zb. Brody Iłżeckie do Świśliny	PLRW2000 823479	Kamienna - Nietulisko	IV stan / potencjał słaby	II/stan dobry	II/stan dobry	bd	słaby	bd

Wody podziemne

Na obszarze powiatu starachowickiego użytkowe znaczenie posiadają wody podziemne występujące w utworach triasu i jury tworzące główne poziomy wodonośne. Piętro jurajskie reprezentują poziomy: górnjurajski, środkowjurajski i dolnojurajski, a piętro triasowe tylko poziom dolnotriasowy. Znaczenie użytkowe posiada też czwartorzędowy poziom wodonośny

w aluwiach rzek Kamiennej i Iłżanki oraz we fluwioglacjalnych piaskach na wysoczyźnie polodowcowej (zlodowacenie środkowopolskie) w okolicach Trębowca.

Zasadnicza część powiatu leży w strefie użytkowych zbiornika wód podziemnych (UZWP). Główny Zbiornik Wód Podziemnych znajduje się:

- GZWP Nr 420 Wierzbica – Ostrowiec skupiający wody górno-jurajskie w spękaniach i szczelinach krasowych skał wapiennych – na częściach gmin Mirzec i Brody. Powierzchnia zbiornika – 659 km², jest tożsama z powierzchnią obszaru jego najwyższej ochrony (ONO). Powierzchnia jego obszaru wysokiej ochrony (OWO), wynosi 175 km².

- GZWP Nr 419 Bodzentyn (wody środkowo- i górno dewońskie w utworach szczelinowo-krasowych (wapienie, dolomity)) – niewielki fragment na terenie gminy Pawłów. GZWP "Bodzentyn" nr 419 został wyłączony z głównych zbiorników (GZWP) i ma on charakter lokalny.

W granicach administracyjnych powiatu starachowickiego znajdują się jednolite części wód podziemnych o numerze 100, 101 oraz 103. W obrębie jednolitych części wód podziemnych zostały wyznaczone punkty pomiarowe, które tworzą sieć monitoringową reprezentatywną dla struktur hydrogeologicznych. Na terenie powiatu starachowickiego zlokalizowano punkt pomiarowy w miejscowości Stary Bostów gmina Pawłów.

Na terenie województwa świętokrzyskiego w 2015 roku wykonano badania stanu chemicznego jednolitych części wód podziemnych w 13 punktach sieci krajowej w ramach monitoringu operacyjnego, którym obejmuje się jednolite części wód podziemnych uznane za zagrożone niespełnieniem określonych dla nich celów środowiskowych. Badaniami objęto w 38% punktów wody wgłębne (wody poziomów artezyjskich i subartezyjskich dobrze izolowane od wpływu czynników antropogenicznych, o napiętym zwierciadle) oraz w 62% punktów wody gruntowe (wody płytkiego krążenia o swobodnym zwierciadle).

Jakość wód podziemnych w poszczególnych punktach monitoringu sieci krajowej w województwie świętokrzyskim w 2015 roku została określona według klasyfikacji podanej w rozporządzeniu Ministra Środowiska z dnia 21 grudnia 2015 r. *w sprawie kryteriów i sposobu oceny stanu wód podziemnych* (Dz.U. 2016 poz. 85).

Klasyfikacja elementów fizykochemicznych stanu wód podziemnych obejmuje pięć następujących klas jakości wód podziemnych:

Klasa I – wody bardzo dobrej jakości, w których wartości elementów fizykochemicznych są kształtowane wyłącznie w efekcie naturalnych procesów zachodzących w wodach podziemnych i nie wskazują na wpływ działalności człowieka,

Klasa II – wody dobrej jakości, w których wartości niektórych elementów fizykochemicznych są podwyższone w wyniku naturalnych procesów zachodzących w wodach podziemnych i nie wskazują na wpływ działalności człowieka albo jest to wpływ bardzo słaby,

Klasa III – wody zadowalającej jakości, w których wartości elementów fizykochemicznych są podwyższone w wyniku naturalnych procesów zachodzących w wodach podziemnych lub słabego wpływu działalności człowieka,

Klasa IV – wody niezadowalającej jakości, w których wartości elementów fizykochemicznych są podwyższone w wyniku naturalnych procesów zachodzących w wodach podziemnych oraz wyraźnego wpływu działalności człowieka,

Klasa V – wody złej jakości, w których wartości elementów fizykochemicznych potwierdzają znaczący wpływ działalności człowieka.

Rozporządzenie definiuje dobry i słaby stan chemiczny wód podziemnych. Klasy jakości wód podziemnych I, II, III oznaczają dobry stan chemiczny, a klasy jakości wód podziemnych IV, V oznaczają słaby stan chemiczny.

Ocenę stanu chemicznego wód podziemnych w odniesieniu do punktów pomiarowych wykonano przez porównanie wartości badanych elementów fizykochemicznych z wartościami granicznymi elementów fizykochemicznych podanymi w załączniku do Rozporządzenia MŚ z dnia 21 grudnia 2015 r. w sprawie kryteriów i sposobu oceny stanu wód podziemnych (Dz.U. 2016 poz. 85). Wartościami progowymi elementów fizykochemicznych dla dobrego stanu wód były ich wartości określone dla III klasy jakości wód podziemnych.

Jakość wody badana w 13 punktach monitoringu operacyjnego w roku 2015 w województwie świętokrzyskim kształtowała się następująco:

- w 2 punktach występowała woda II klasy (dobrej jakości),
- w 6 punktach woda III klasy (zadowalającej jakości),
- w 2 punktach woda IV klasy (niezadowalającej jakości),
- w 3 punktach woda V klasy (złej jakości).

Klasyfikacja jakości wód podziemnych w województwie świętokrzyskim wskazuje na dobry stan chemiczny w 8 punktach (61,5 % – klasa II, III). W pozostałych 5 punktach (38,5 % – klasa IV i V) wody charakteryzują się słabym stanem chemicznym.

Tabela 14. Jakość wód podziemnych na terenie powiatu starachowickiego

JCWPd	Miejscowość	Nr otworu	Stratygrafia	Charakter zwierciadła	Użytkowanie terenu	Klasa jakości wody w punkcie w roku			Wskaźniki w granicach stężeń III klasy jakości w 2015 r.
						2012	2014	2015	
101	Stary Bostów	2038	Q + S	napięte	Zabudowa miejska luźna	III	III	III	Temp, NO ₃ , Ca

Źródło: WIOŚ Kielce, 2015.

5.6. Gospodarka wodno – ściekowa

Zaopatrzenie w wodę

W powiecie starachowickim zaopatrzenie w wodę oraz gospodarka ściekowa prowadzona jest przez Przedsiębiorstwo Wodociągów i Kanalizacji Sp. z o.o. w Starachowicach oraz Zakłady Komunalne. Woda dla zaopatrzenia gospodarstw domowych pobierana jest z ujęć wód podziemnych.

Podstawowe ujęcie wód podziemnych powiatu znajduje się w Trębowcu (gmina Mirzec). Z ujęcia tego zaopatrywane w wodę jest miasto Starachowice, gminy Mirzec, Brody i Wąchock. Ujęcie to składa się z 7 studni, z których 2 są awaryjne. W 2 studniach ze względu na ponadnormatywną zawartość żelaza i manganu woda tłoczona jest przez stację uzdatniania. Eksploatowane są wody poziomego górnego – jurajskiego zbudowanego ze skał węglanowych, znajdującego się w obrębie Głównego Zbiornika Wód Podziemnych nr 420 Wierzbica – Ostrowiec Świętokrzyski.

Tabela 15. Ujęcia wód podziemnych na terenie powiatu starachowickiego w poszczególnych gminach powiatu

Gmina	Ujęcie
Miasto Starachowice	Zaopatrzenie z ujęcia Trębowiec (poza miastem)
Miasto i Gmina Wąchock	Rataje
	Wielka Wieś (przeznaczone do likwidacji)
Gmina Brody	Krynki
Gmina Mirzec	Trębowiec
Gmina Pawłów	Bronkowiec
	Szerzawy
	Świślina (zasilające)
	Ambroźów (nie eksploatowana)

Źródło: Urząd Miejski w Stachowicach, Urząd Miasta i Gminy Wąchock oraz Urzędy Gmin

Poza w/w ujęciami wód podziemnych, które stanowią komunalne źródła zaopatrzenia mieszkańców w wodę, na terenie powiatu starachowickiego występują studnie, które stanowią źródło zaopatrzenia w wodę użytkowników indywidualnych. Poza tym studnie te w sytuacjach awaryjnym mogą stanowić główne zaopatrzenie mieszkańców powiatu w wodę.

Jakość wody dostarczana do sieci wodociągowej kontrolowana jest poprzez Laboratorium Badania Wody i Ścieków Przedsiębiorstwa Wodociągów i Kanalizacji Sp. z o.o. w Starachowicach. Badania prób wody przeprowadzone są metodami zgodnymi z charakterystyką metod badawczych, określoną w Rozporządzeniu Ministra Zdrowia z dnia 13 listopada 2015 r. w sprawie jakości wody przeznaczonej do spożycia przez ludzi (Dz.U. 2015 poz. 1989). Wyniki badań laboratoryjnych jakości wody pochodzącej z urządzeń wodnych wodociągu opartego na ujęciu w „Trębowcu” objęte są monitoringiem kontrolnym Państwowej Inspekcji Sanitarnej. Jakość wody z Ujęć wód podziemnych: „Rataje- Wielka Wieś”, „Krynki” odpowiada warunkom dla wody przeznaczonej do spożycia przez ludzi pod względem fizykochemicznym i bakteriologicznym określonym w/w rozporządzeniu.

Sieć wodociągowa w powiecie starachowickim (wg danych GUS) na koniec 2015 r. miała długość 695,5 km. Zauważalny jest wzrost długości sieci wodociągowej w powiecie w ostatnich latach. Zużycie wody na jednego mieszkańca wynosi 26,2 m³. Na koniec 2015 r. do sieci wodociągowej podłączonych było 16 862 szt. budynków mieszkalnych i zbiorowego zamieszkania.

Tabela 16. Długość sieci wodociągowej w latach 2012 – 2015 na terenie powiatu starachowickiego.

Jednostka terytorialna	Długość sieci wodociągowej [km]			
	2012	2013	2014	2015
powiat starachowicki	692,1	692,2	693,6	695,5
Miasto Starachowice	197,6	197,7	198,6	200,5
Gmina Brody	124,2	124,2	124,2	124,2
Gmina Mirzec	99,1	99,1	99,1	99,1
Gmina Pawłów	198,8	198,8	199,3	199,3
Miasto i Gmina Wąchock	72,4	72,4	72,4	72,4

Źródło: Bank Danych Lokalnych GUS, 2012 – 2015 r.

Gospodarka ściekowa

Długość sieci kanalizacyjnej w 2015 r. wynosiła 597,9 km (według GUS, 2015 r.) na terenie powiatu starachowickiego. Ścieki komunalne z terenu powiatu odprowadzane są do 6 oczyszczalni ścieków.

Tabela 17. Długość sieci kanalizacyjnej w latach 2012 – 2015 na terenie powiatu starachowickiego

Jednostka terytorialna	Długość sieci kanalizacji sanitarnej [km]			
	2012	2013	2014	2015
powiat starachowicki	577,4	587,3	588,6	597,9
Miasto Starachowice	175,4	175,4	175,9	176,6
Gmina Brody	98,3	98,3	98,9	98,9
Gmina Mirzec	96,3	96,3	96,3	96,3
Gmina Pawłów	132,3	142,2	142,4	145
Miasto i Gmina Wąchock	75,1	75,1	75,1	81,1

Źródło: Bank Danych Lokalnych GUS, 2012 – 2015 r.

Tabela 18. Wykaz oczyszczalni ścieków na terenie powiatu starachowickiego w 2015 r.

Jednostka terytorialna	Oczyszczalnie ścieków [szt.]	Miejscowość	Przepustowość [m ³ /dobę]
Miasto Starachowice	1	Miasto Starachowice	24 000
Gmina Brody	2	Krynki	300
		Styków	675
Gmina Pawłów	3	Godów	300
		Tarczek	595
		Pawłów	300

Źródło: Bank Danych Lokalnych GUS, 2015 r., Urząd Miejski w Starachowicach oraz Urzędy Gmin

Na terenach nieskanalizowanych ścieki komunalne oczyszczane są w przydomowych oczyszczalniach ścieków i wprowadzane do wód lub do ziemi lub gromadzone są w zbiornikach bezodpływowych, których opróżnianiem zajmują się specjalistyczne firmy. Zawartość

zbiorników bezodpływowych przewożona jest do punktów zlewnych oczyszczalni ścieków wozami asenizacyjnymi.

5.7. Zasoby geologiczne

Województwo świętokrzyskie na tle kraju wyróżnia się bogatą i zróżnicowaną bazą zasobów kopalin, co wynika ze złożonej budowy geologicznej. Na terenie powiatu starachowickiego udokumentowane zostały złoża kopalin będących w różnych stadiach eksploatacji.

Na podstawie Bilansu zasobów kopalin i wód podziemnych w Polsce według stanu na dzień 31.12.2015r. na terenie powiatu starachowickiego zostały łącznie udokumentowane 21 złoża kopalin.

Tabela 19. Wykaz złóż kopalin na terenie powiatu starachowickiego

Nazwa złoża	Stan zagospodarowania	Zasoby w tys. ton		Wydobycie
		Geologiczne bilansowe	Przemysłowe	
Surowce ilaste ceramiki kamiennej				
Adamów	P	4749	-	-
Majków	P	17 182	-	-
Parszów-Szkleniec	R	3 935	-	-
Kamienie łamane i bloczne				
Godów	R	507	-	-
Parszów	Z	720	-	-
Parszów	E	75	-	-
Parszów I	M	-	-	-
Wąchock	Z	337	-	-
Kwarcyt				
Doły Biskupie-Godów	R	357	-	-
Piaski i żwiry				
Osiny-Polany	P	14 500		
Brody Iłżeckie	Z	1024		
Brody Iłżeckie I	E	2790	2790	150
Jagodne	Z	893	-	-
Jagodne I	R	1179	-	-
Marcinków	R	8 594	-	-
Marcinków Dolny	R	2 426	-	-
Marcinków Dolny II	E	950	950	42
Michałów	P	14 309	-	-
Rudnik	R	30	-	-
Wąchock	E	536	450	2

Piaski kwarcowe				
Wąchock	Z	30.56	-	-
Surowce ilaste ceramiki budowlanej				
Węglów	R	2 277	-	-

Zródło: Bilans zasobów złóż kopalin w Polsce, wg stanu na dzień 31.12.2015 r.

Objaśnienia:

złóża E – eksploatowane

złóża T – zagospodarowane, eksploatowane okresowo

złóża P – o zasobach rozpoznanych wstępnie

złóża R – o zasobach rozpoznanych szczegółowo (w kat.A+B+C)

złóża z – zaniechane

złóża M – wybilansowane

Wydawaniem koncesji na wydobywanie kopalin zajmuje się Starosta jeśli: obszar udokumentowanego złoża nieobjętego własnością górnictwem nie przekracza 2 ha, wydobycie kopaliny ze złoża w roku kalendarzowym nie przekroczy 20000 m³ i działalność będzie prowadzona metodą odkrywkową bez użycia środków strzałowych.

Ochrona kopalin polega na racjonalnym gospodarowaniu zasobami oraz kompleksowemu wykorzystaniu surowca.

5.8. Gleby i osuwiska

Powiat starachowicki cechuje się niską jakością gleb. Dominują tu gleby klasy: V, IVb, IIIa, IVa i VI. Zdecydowanie najlepszymi warunkami glebowymi wyróżnia się gmina Pawłów, która posiada najwięcej gleb zaliczanych do klas I-III. Niska jakość gleb w powiecie wymusza uprawy żyta, z przeznaczeniem głównie na paszę dla zwierząt oraz ziemniaków.

Gleby regionu znajdują się w obrębie regionu starachowicko-ostrowieckiego. Wyróżnia się tu głównie obszary:

- obszar doliny rz. Kamiennej, gdzie przeważają gleby napływowe typu mady, gleby hydrogeniczne: mułowo - torfowe, torfowo – mułowe, gleby torfowisk niskich i gleby murszowate
- obszar denudacyjny, gdzie występują gleby brunatne kwaśne, oraz gleby bielcowe.

Takie typy gleb występują na terenie całego powiatu, z ewentualnymi niewielkimi, lokalnymi domieszkami innych typów.

Na podstawie badań przeprowadzonych, w latach 2011-2014, przez Okręgową Stację Chemiczno-Rolniczą w Kielcach udział gleb bardzo kwaśnych i kwaśnych na terenie powiatu starachowickiego wynosił 65%, w tym udział gleb wymagających wapnowania wynosił 58%. Wśród czynników wpływających na zakwaszenie gleb wymienia się, m.in.: klimat (przewaga opadów atmosferycznych nad parowaniem, co prowadzi do wypłukiwania przez wody opadowe w głąb profilu glebowego składników zasadowych, głównie wapnia i magnezu); biologiczne utlenianie zredukowanej formy azotu amonowego do azotanów w wyniku procesu nitryfikacji oraz działalność antropogeniczną człowieka.

OSChR w Kielcach każdego roku w sezonie wiosennym i jesiennym z terenu województwa świętokrzyskiego pobiera z wyznaczonych 180 punktów monitoringowych, zlokalizowanych na gruntach ornych, łąkach i pastwiskach po 3 próbki glebowe z trzech poziomów (0-30 cm, 30-60 cm, 60-90 cm), co łącznie w jednym roku daje ilość 1080 próbek glebowych. W pobranych próbkach oznaczana jest zawartość azotu mineralnego w glebie, z podziałem na formę amonową i azotanową. Znajomość zawartości azotu mineralnego w glebie pozwala na

precyzyjne zaplanowanie nawożenia tym składnikiem, a tym samym ogranicza jego straty i odpływ ze źródeł rolniczych.

Tabela 20. Zawartość azotu mineralnego w glebach na terenie powiatu starachowickiego objętych monitoringiem w okresie wiosennym i jesiennym 2014 r. (grunty orne, łąki i pastwiska) w profilu glebowym 0-90 cm

Powiat	Liczba punktów	Kategoria agronomiczna gleby	Okres wiosny 2014 r. min-max zawartość Nmin [kg/ha]	Okres wiosny 2014 r. średnia zawartość Nmin [kg/ha]	Okres jesieni 2014 r. min-max zawartość Nmin [kg/ha]	Okres jesieni 2014 r. średnia zawartość Nmin [kg/ha]
starachowicki		b. lekka	0	0	0	0
	4	lekka	68,5 – 171,6	137,9	82,9 – 335,7	156,3
	1	średnia	137,7	137,7	91,8	91,8
		ciężka	0	0	0	0

Źródło: Stan Środowiska w Województwie Świętokrzyskim Raport 2015

Dla powiatu starachowickiego w 2015 r. został opracowany rejestr zawierający informacje o terenach zagrożonych ruchami masowymi ziemi oraz terenach, na których występują te ruchy. Spośród 100 udokumentowanych osuwisk stwierdzono 27 aktywnych, 41 okresowo aktywnych, 28 nieaktywnych i 4 formy o kilku różnych stopniach aktywności. Zajmują one łączną powierzchnię około 14,6 ha (0,146 km²). Na terenie powiatu można wyróżnić trzy rejony występowania osuwisk: dolinę rzeki Kamiennej, dolinę rzeki Świśliny oraz dolinę rzeki Pokrzywianki wraz z dopływami i lokalnie występującymi wąwozami lessowymi. Najwięcej osuwisk udokumentowano w gminie Pawłów, pozostałe w gminach: Wąchock, Starachowice i Brody. W gminie Mirzec nie zanotowano osuwisk.

W powiecie starachowickim tereny zagrożone ruchami masowymi (52 tereny) wyznaczono na stromych odcinkach stoków i skarpach gdzie często dochodzi do speływania i niewielkich zsuwów. Znaczna ilość tych terenów występuje w obrębie wąwozów lessowych, gdzie oprócz licznych niewielkich zsuwów występuje miejscami obrywanie. Tereny zagrożone występują również w sztucznych wykopach np. wzdłuż linii kolejowej.

5.9. Gospodarka odpadami i zapobieganie powstawaniu odpadów

Zgodnie z Wojewódzkim Planem Gospodarki Odpadami powiat starachowicki należy do Regionu 2 w zakresie gospodarowania odpadami komunalnymi. Na terenie Regionu 2 znajduje się Zakład Unieszkodliwiania Odpadów Janik Sp. z o.o., mający status Regionalnej Instalacji do Przetwarzania Odpadów Komunalnych (RIPOK). W przypadku gdy instalacja w Janiku ulegnie awarii lub nie może przyjmować odpadów z innych przyczyn w WPGO instalacją zastępczą dla Regionu 2, jest instalacja RZZO Janczyce, Janczyce 50, 27-522 Baćkowice.

Tabela 21. Regionalna instalacja do przetwarzania odpadów komunalnych oraz instalacji przewidzianej do zastępczej obsługi

Nazwa regionu gospodarki odpadami komunalnymi	Rodzaj regionalnej instalacji		Nazwa i adres regionalnej instalacji	Nazwa i adres instalacji zastępczej
Region 2	A	Instalacja do mechaniczno-biologicznego przetwarzania zmieszanych odpadów komunalnych	Zakład Unieszkodliwiania Odpadów „Janik” Sp. z o.o. Janik, ul. Borowska 1 27-415 Kunów	Międzygminny Zakład Gospodarki Odpadami Komunalnymi Sp. z o.o. Janczyce 50, 27-552 Baćkowice
	B	Instalacja do przetwarzania selektywnie zebranych odpadów zielonych i innych bioodpadów		
	C	Instalacja do składowania odpadów		

Źródło: Plan Gospodarki Odpadami dla Województwa Świętokrzyskiego 2016 - 2022

Na terenie powiatu starachowickiego nie występują czynne składowiska odpadów, wszelkie zebrane odpady przekazywane są do Zakładu Unieszkodliwiania Odpadów „Janik” Sp. z o.o.. W 2014 r. zebranych zostało wg GUS 9 032,38 ton odpadów, w tym na jednego mieszkańca przypada 97,2 kg odpadów wytworzonych. Zamkniętych zostało 5 dzikich wysypisk odpadów w 2014 r., zebrano 2,7 ton odpadów podczas likwidacji składowisk.

5.10. Ochrona przyrody i krajobrazu.

Na terenie powiatu starachowickiego występują indywidualne formy ochrony przyrody. Należą do nich: Sieradowicki Park Krajobrazowy, Obszary Chronionego Krajobrazu, Specjalne Obszary Ochrony – Obszary Natura 2000, rezerваты przyrody, pomniki przyrody, użytki ekologiczne oraz stanowiska dokumentacyjne.

Sieradowicki Park Krajobrazowy

Sieradowicki Park Krajobrazowy (Uchwała nr XLIX/873/14 Sejmiku Województwa Świętokrzyskiego z dnia 13 listopada 2014r. w sprawie utworzenia Sieradowickiego Parku Krajobrazowego). Na terenie powiatu starachowickiego Park znajduje się w gminach Wąchock i Pawłów. Sieradowicki Park Krajobrazowy położony jest w północnej części Gór Świętokrzyskich pomiędzy Doliną rzeki Kamiennej, a Doliną Bodzentyńską – jego powierzchnia wynosi 12252 ha, a powierzchnia otuliny 15893 ha. Rzeźbę terenu Parku ukształtowały pagórkowate tereny Wzgórz Suchedniowskich pokryte zwartym kompleksem leśnym. Występuje na tym obszarze 12 typów siedliskowych lasu od boru świeżego, do olsu oraz 11 zespołów roślinności leśnej, wśród których dominują lasy mieszane świeże oraz lasy mieszane z dużym udziałem jodły i modrzewia. W runie leśnym występuje 57 gatunków roślin prawnie chronionych, z których 47 objętych jest ochroną ścisłą.

Sieradowicki Obszar Chronionego Krajobrazu

Sieradowicki Obszar Chronionego Krajobrazu (SOChK), (Uchwała Nr XLIX/881/14 Sejmiku Województwa Świętokrzyskiego z dnia 13 listopada 2014 r. w sprawie Sieradowickiego Obszaru Chronionego Krajobrazu (Dz. Urz. Woj.Świętokrz. poz. 3155 z dnia 25.11.2014 r.)) zajmuje

powierzchnie ogółem 15 893 ha, położony na terenie otuliny Sieradowickiego Parku Krajobrazowego. W powiecie starachowickim znajduje się na terenach miasta Starachowice i gmin Pawłów i Wąchock. Obszar Chronionego Krajobrazu stanowiący otulinę Sieradowickiego Parku Krajobrazowego to głównie tereny rolnicze i zurbanizowane.

Obszar Chronionego Krajobrazu Doliny Kamiennej

Obszar Chronionego Krajobrazu Doliny Kamiennej, (Uchwała Nr XXXV/617/13 Sejmiku Województwa Świętokrzyskiego z dnia 23 września 2013 r. dotycząca wyznaczenia Obszaru Chronionego Krajobrazu Doliny Kamiennej (Dz. Urz. Woj. Święt. poz. 3309)) zajmuje powierzchnię ogółem 72593 ha. W powiecie starachowickim znajduje się na obszarze gmin: Wąchock, Brody, Mirzec, Pawłów. Rzeka Kamienna płynie w granicach otuliny Suchedniowsko-Oblęgarskiego Parku Krajobrazowego a jej prawobrzeżne dopływy Kuźniczka, Kobylanka, Zebrza, Kamionka odwadniają wschodnią i północną część Parku. Następnie Kamienna płynie przez otulinę Sieradowickiego Parku Krajobrazowego a jej prawobrzeżne dopływy Żarnówka, Lubianka, Świślina odwadniają całą jego powierzchnię. W dolinie Kamiennej występuje bogactwo fauny.

Rezerваты

W powiecie starachowickim objęte ochroną prawną są 3 rezerваты położone na terenie gminy Brody.

- Rosochacz – rezerwat utworzony został na podstawie Zarządzenia Ministra Ochrony Środowiska, Zasobów Naturalnych i Leśnictwa z dnia 25 lipca 1997r. (Monitor Polski Nr 51, poz. 485). Rezerwat obejmuje obszar lasu i torfowisk o powierzchni 30,44 ha, położonych w południowej części kompleksu Lasów Iłżeckich, na terenie leśnictwa Lubienia. Rezerwat obejmuje naturalne, wielogatunkowe, o bogatej strukturze drzewostany.
- Skały pod Adamowem – rezerwat utworzony został na mocy Zarządzenia Ministra Ochrony Środowiska Zasobów Naturalnych i Leśnictwa z dnia 27 czerwca 1995r. (Monitor Polski Nr 33, poz. 407). Rezerwat stanowi obszar lasu oraz wychodni skalnych o powierzchni 8,98 ha. Utworzony został w celu zachowania walorów krajobrazowych, wartości naukowych i dydaktycznych wychodni piaskowców dolnotriasowych.
- Skały w Krynkach – rezerwat ten utworzony został ma mocy Zarządzenia Ministra Środowiska, Zasobów Naturalnych i Leśnictwa z dnia 25 lipca 1997r. (Monitor Polski Nr 56, poz. 546). Rezerwat stanowi obszar lasu i skał o powierzchni 25,10 ha. Przedmiotem ochrony jest zachowanie ze względów naukowych i dydaktycznych naturalnych monumentalnych bloków piaskowców dolno triasowych.

Tabela 22. Powierzchnia (w ha) obszarów prawnie chronionych na terenie powiatu starachowickiego w 2015 r.

Jednostka terytorialna	razem	rezerваты przyrody	parki krajobrazowe	obszary chronionego krajobrazu	użytki ekologiczne	stanowiska dokumentacyjne
powiat starachowicki	47436,02	64,52	7092	40330	24,1	1,4
Miasto Starachowice	73,6	0	0	61	12,6	0
Gmina Brody	16127	64,52	0	16127	0	0
Gmina Mirzec	11111	0	0	11111	0	0
Gmina Pawłów	11958,1	0	2440	9517	3,8	1,1
Miasto i Gmina Wąchock	8166,32	0	4652	3514	7,7	0,3

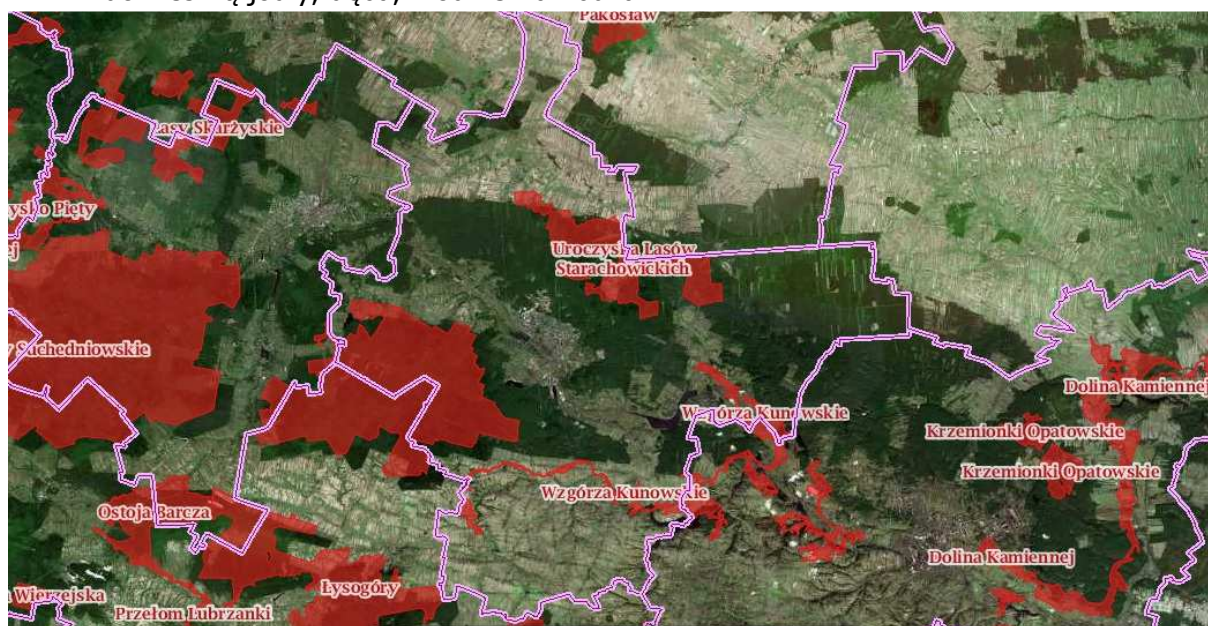
Źródło: Bank Danych Lokalnych GUS, 2015 r.

NATURA 2000

Na terenie powiatu starachowickiego znajdują się obszary Natura 2000:

- Wzgórza Kunowskie – (kod obszaru PLH260039). Forma ochrony w ramach sieci Natura 2000 jest specjalny obszar ochrony siedlisk. Dominującymi elementami rzeźby są szerokie, łagodne garby i wierzchowiny, które przeważają na obszarze, oraz płaskodenne doliny rzeczne. Do najcenniejszych siedlisk należą murawy kserotermiczne położone na zboczach dolin rzecznych, na ścianach wąwozów i skarpach śródpolnych, łąki o różnym stopniu wilgotności oraz starorzecza. Dolina Kamiennej wraz z dopływami, a zwłaszcza rzeką Świśliną stanowi ważny korytarz ekologiczny o randze ogólnokrajowej.
- Ostoja Sieradowicka – (kod obszaru: PLH260031). Forma ochrony w ramach sieci Natura 2000 jest specjalny obszar ochrony siedlisk. W obszarze stwierdzono 13 typów siedlisk przyrodniczych, głównie leśnych z Załącznika I Dyrektywy Siedliskowej, przy czym najlepiej wykształcone żyzne buczyny, bory i lasy bagienne oraz wyżynny jodłowy bór mieszany. Ponadto dobrze zachowane są zmiennowilgotne łąki trzęślicowe, które wykształciły się w dolinach rzecznych często towarzysząc im różnego typu torfowiska.
- Łysogóry – (kod obszaru: PLH260002). Forma ochrony w ramach sieci Natura 2000 jest specjalny obszar ochrony siedlisk. Osobliwością tego pasma jest obecność podszczytowych rumowisk piaskowców kwarcytowych z okresu kambryjskiego, nazywanych gołoborzami, nieporośniętych przez florę naczyniową. Na obszarze stwierdzono obecność 13 typów siedlisk z Załącznika I Dyrektywy Rady 92/43/EWG. Występują tu rzadkie zespoły roślinne, m.in. wyżynny jodłowy bór mieszany - Abietetum polonicum, czy bór mieszany jodłowo-świerkowy Abieti-Piceetum i dolnoregłowy świerkowy bór na torfie Bazzanio-Piceetum.
- Uroczyska Lasów Starachowickich – (kod obszaru: PLH260038). Forma ochrony w ramach sieci Natura 2000 jest specjalny obszar ochrony siedlisk (Dyrektywa Siedliskowa). Prawie cały obszar zajmują lasy iglaste, pozostałą niecałą jedną piątą obszaru pokrywają lasy mieszane, a śladowo łąki, zarośla i siedliska rolnicze. Obszar jest częścią rozległego kompleksu leśnego na Przedgórzu Iłżeckim, tzw. Puszczy Iłżeckiej, nazywanej też Lasami Starachowickimi i zlokalizowany jest w jej północno-wschodniej części. Poprzecinany jest licznymi strumieniami. Obszar obejmuje także

obszar źródliskowy rzeki Małaszyniec. Dominują tu siedliska borowe z sosną oraz domieszką jodły, dęba, modrzewia i buka.



Rysunek 2. Lokalizacja NATURA 2000 na tle powiatu starachowickiego
(źródło: <http://geoserwis.gdos.gov.pl/mapy/>)

Stanowiska dokumentacyjne

Stanowiska dokumentacyjne na terenie powiatu starachowickiego to:

- gmina Wąchock: nieczynny kamieniołom piaskowców dolno-triasowych w Wąchocku ul. Sandomierska
- gmina Wąchock: odsłonięcie geologiczne – skałka szarych piaskowców triasowych w Parszowie ul. Górna, dolina rzeki Żarnówki

Gmina Pawłów wg koncepcji Krajowej Sieci Ekologicznej ECONET większa część gminy została uznana za fragment węzła ekologicznego o randze międzynarodowej. W skład węzła wchodzi: Świętokrzyski Park Narodowy z otuliną i Sieradowicki Park Krajobrazowy z otuliną, będącą obszarem chronionego krajobrazu. Większe kompleksy leśne skoncentrowane w północnej części gminy stanowią lasy ochronne.

Użytki ekologiczne

Na terenie powiatu starachowickiego znajduje się 8 obszarów objętych ochroną w formie użytków ekologicznych. Użytki ekologiczne to:

- część zbiornika wodnego Pasternik w Starachowicach – użytek zajmuje powierzchnię 12,6 ha,
- śródleśne bagna w gminie Wąchock, w Leśnictwie Kaczka, tereny stale podmokłe, okresowo zalewane wodą, gdzie występują liczne gatunki mchów, bagno zwyczajne, modrzewnica zwyczajna, wełnianki, żurawina błotna, sit. Miejsce bytowania licznych gatunków owadów, płazów i ptaków preferujących środowisko wodno-błotne. Są to:
 - śródleśne bagno o powierzchni 0,32 ha,
 - śródleśne bagno o powierzchni 0,57 ha,
 - śródleśne bagno o powierzchni 0,20 ha,

- śródleśne bagno o powierzchni 1,57 ha,
- śródleśne bagno o powierzchni 0,52 ha,
- wąwóz lessowy „Rocław” w miejscowości Wąchock – rozgałęziony wąwóz w utworach lessowych i starszych osadów plejstoceńskich, pokryty zwartą roślinnością naczyniową i murawą,
- zespół parkowy w Pokrzywnicy (gmina Pawłów), dawny park podworski wraz z obiektami architektonicznymi.

Pomniki przyrody

Na terenie powiatu znajduje się pomniki przyrody. Są to pojedyncze twory przyrody żywej i nieożywionej lub ich skupiska o szczególnej wartości naukowej, kulturowej, historyczno – pamiątkowej i krajobrazowej oraz odznaczające się indywidualnymi cechami, wyróżniającymi je wśród innych tworów natury. W powiecie Starachowickim uznanych jest wiele drzew za pomniki przyrody z gatunków m.in.: lipa drobnolistna, dąb bezszypułkowy, dąb szypułkowy, topola biała, buk pospolity.

Ścieżka dydaktyczna

W Starachowicach zorganizowana została ścieżka dydaktyczna obejmująca najciekawsze przyrodniczo miejsca miasta. Ścieżka ma znaczenie edukacyjne dla dzieci i młodzieży, wspomaga działania edukacyjne prowadzone przez Urząd Miejski w Starachowicach.

Lasy

Kompleksy leśne zajmują 24 359,55 ha, co stanowi 45,2 % lesistości. Lasy występują na terenach każdej z gmin. Grunty leśne publiczne zajmują powierzchnię 23 256,35 ha, grunty leśne prywatne 1 103,20 ha.

Tabela 23. Powierzchnia gruntów leśnych na terenie powiatu starachowickiego w latach 2012 – 2015 r.

Jednostka terytorialna	Powierzchnia gruntów leśnych [ha]			
	2012	2013	2014	2015
powiat starachowicki	24323,5	24328,67	24333,51	24359,55
Miasto Starachowice	732,76	732,53	731,96	733,69
Gmina Brody	11524,8	11529,85	11532,77	11533,74
Gmina Mirzec	4439,06	4438,93	4441,32	4441,93
Gmina Pawłów	2370,2	2370,23	2370,31	2378,93
Miasto i Gmina Wąchock	5256,68	5257,13	5257,15	5271,26

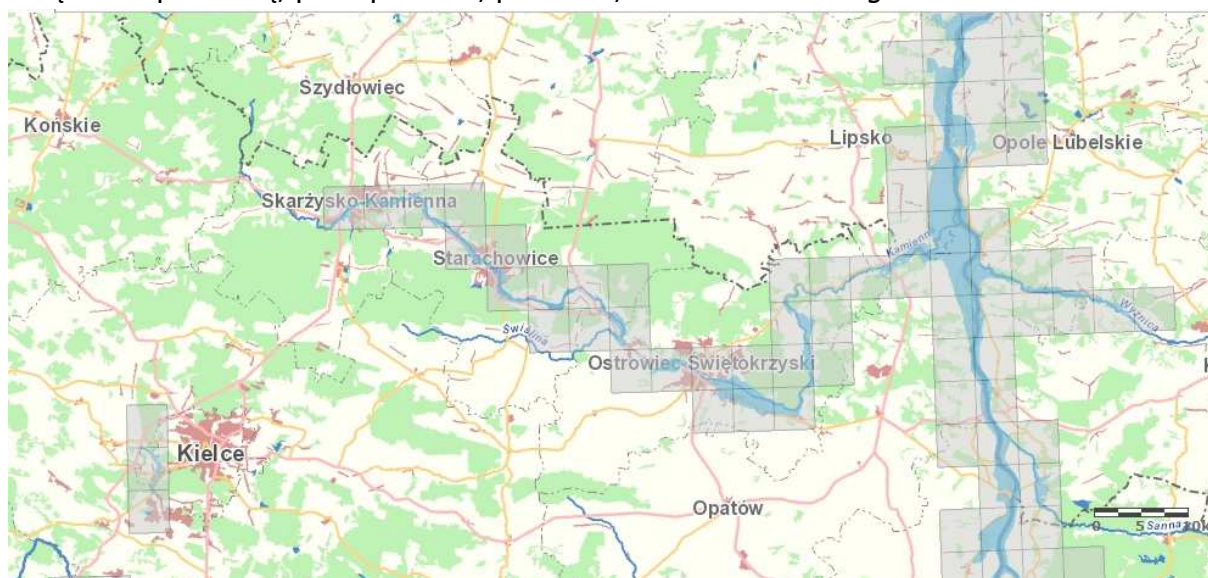
Źródło: Bank Danych Lokalnych GUS, 2012 – 2015 r.

W powiecie ponad 14 tys. ha lasów leży we władaniu Nadleśnictwa Starachowice i obejmuje dwa obręby urządzeniowe: Lubienia i Starachowice, które podzielone są na 10 leśnictw i Gospodarstwo Szkółkarskie. Pozostałe tereny leśne należą do Nadleśnictwa Skarżysko-Kamienna.

5.11. Adaptacja do zmian klimatu i nadzwyczajne zagrożenia środowiska

Zagrożenie pożarowo-wybuchowe i chemiczne na terenie powiatu starachowickiego wynika z nagromadzenia substancji chemicznych, warunków ich magazynowania, stosowania w procesach technologicznych oraz transportu tych substancji, a zatem poważne awarie mogą być związane między innymi z transportem drogowym substancji niebezpiecznych, magazynowaniem i stosowaniem w instalacjach technologicznych substancji niebezpiecznych, magazynowaniem i dystrybucją produktów ropopochodnych oraz niewłaściwym postępowaniem z odpadami zawierającymi substancje niebezpieczne.

Powiat narażony jest na wystąpienie klęsk żywiołowych, które najczęściej mogą być związane z powodzią, podtopieniami, pożarami, suszami oraz huraganami.



Rysunek 3. Mapa zagrożeń powodzią Źródło: <http://mapy.isok.gov.pl/imap/>

Głównym źródłem zagrożenia powodziowego dla powiatu starachowickiego jest rzeka Kamienna. Obszarami narażonymi na podtopienia są tereny położone w dolinach tej rzeki – głównie wybrane obszary w gminach: Wąchock, Starachowice i Brody. W roku 2010 oraz w 2012 na terenie gminy Brody wystąpiła powódź. Zbiornikami przeciwpowodziowymi na terenie powiatu starachowickiego (Wióry i Brody Iłżeckie) zarządza RZGW w Warszawie.

5.12. Działania edukacyjne

Działania prowadzone w zakresie edukacji ekologicznej na terenie powiatu oraz poszczególnych gmin są kierowane do wszystkich grup społecznych i wiekowych, co oznacza konieczność znalezienia odpowiednich środków przekazu, dostosowanych do wieku oraz grupy odbiorców. Grupami odbiorczymi informacji w zakresie edukacji ekologicznej w danej społeczności są na przykład: pracownicy administracji publicznej, nauczyciele i dziennikarze, dzieci i młodzież, mieszkańcy pełnoletni, przedsiębiorcy.

Na terenie powiatu starachowickiego prowadzone są:

- działania oświatowo - informacyjnych w formie lekcji, gawęd, prelekcji ekologicznych według przyjętego uprzednio standardu dydaktycznego uwzględniającego lokalny wymiar problemu segregacji odpadów, ochrony powietrza, wody i zróżnicowanie wiekowo - edukacyjne odbiorców,

- konkursy wiedzy ekologicznej,
- konkursy plastyczne dotyczące ochrony środowiska dla dzieci i młodzieży z wystawami prac w poszczególnych szkołach,
- plenerowe akcje plastyczne i pikniki z udziałem uczniów zorganizowana oddzielnie lub połączona z obchodami np. Dnia Ziemi czy akcji „Sprzątanie Świata”.

6. Realizacja poszczególnych zadań zawartych w Programie Ochrony Środowiska dla Powiatu Starachowickiego.

6.1. Ochrona powietrza atmosferycznego

Tabela 24. Zadania inwestycyjne z zakresu ochrony powietrza atmosferycznego

I.p.	Nazwa zadania	Podmiot realizujący	Realizacja zadania wraz z kosztami w okresie lipiec 2014 – czerwiec 2016
1.	Termomodernizacja budynków użyteczności publicznej należących do Starostwa Powiatowego	Starostwo Powiatowe	Zadania w trakcie przygotowania do realizacji.
2.	Rozbudowa sieci ciepłowniczej na terenie miasta Starachowice według potrzeb	Zakład Energetyki Ciepłej w Starachowicach Urząd Miejski w Starachowicach	Trwają wspólne działania wielu podmiotów w kierunku realizacji najważniejszych zadań związanych z rozbudową sieci ciepłowniczej. W ramach rozbudowy sieci ciepłowniczej Celsius Sp. z o.o. w 2014 r. wykonało: Wymiana sieci kanałowej od komory K4 do K10 koszt: 285 408,54 zł. Przebudowa sieci w ulicy Szkolnej koszt: 569645,94 zł. Przebudowa przyłącza do Urzędu Miasta koszt: 9 011,92 zł. 2015 r. Odwodnienie komory ul. Szkolna koszt: 28727,67 zł. Wymiana rurociągu sieci na nie MAN i GARDA 2 koszt: 13 146,00 zł Modernizacja odcięć sekcyjnych sieci ciepłowniczej koszt: 132 262,30 zł Przyłącze do budynku magazynowego CERSANIT koszt: 24 357,43 zł 2016 r. Przebudowa sieci c.o. na terenie SSE koszt: 170 082,09 zł
3.	Termomodernizacja budynków użyteczności publicznej w Starachowicach	Urząd Miejski w Starachowicach	Termomodernizacja budynków użyteczności publicznej w Starachowicach: Szkoła Podstawowa nr 1, Szkoła

Raport z realizacji Programu Ochrony Środowiska dla Powiatu Starachowickiego na lata 2012 – 2015 z uwzględnieniem lat 2016 – 2019 za okres lipiec 2014 r. – czerwiec 2016 r.

			<p>Podstawowa nr 2, Szkoła Podstawowa nr 6, Przedszkole Miejskie nr 6, Przedszkole Miejskie 13, Przedszkole Miejskie 14, Przedszkole Miejskie 15</p> <p>Koszty projektu ogółem dla Gminy: 6.389.273,17 zł</p> <p>Wartość dofinansowania z funduszy UE: 5.091.192,30 zł (80%)</p> <p>Wkład własny Gminy: 1.272.798,08 zł</p>
4.	<p>Budowa gazociągu niskiego ciśnienia w Starachowicach w ulicach: Żytnia, mjr Nurta, Smugowa, Myśliwska, Łączna, Moniuszki, mjr. Ponurego, Południowa, Tęczowa, Wrzosowa, Podlesie, por. Robot</p>	<p>Karpacka Spółka Gazownictwa Sp. z o.o. Oddział. Zakład Gazowniczy w Kielcach. Rejon Dystrybucji Gazu Starachowice Urząd Miejski w Starachowicach</p>	<p>Brak realizacji zadania przez Gminę Starachowice, gdyż budowa ta jest w całości realizowana przez Polskie Górnictwo Naftowe i Gazownictwo S.A.</p>
5.	<p>Termomodernizacja budynków gminnych w gminie Wąchock (Wąchock, ul. Kościelna 7, Kolejowa 19)</p>	<p>Urząd Miasta i Gminy Wąchock</p>	<p>Zadanie zrealizowane w ramach większego projektu termomodernizacyjnego.</p>
6.	<p>Budowa gazociągu wiejskiego średniego ciśnienia w gminie Mirzec w sołectwach Jagodne, Trębowiec, Osiny, Mirzec Czerwona, Mirzec ul. Langiewicza, Mirzec Majorat, Tychów Stary, Podlesie</p>	<p>Karpacka Spółka Gazownictwa Sp. z o.o. Oddział. Zakład Gazowniczy w Kielcach. Rejon Dystrybucji Gazu Starachowice Urząd Gminy Mirzec</p>	<p>Brak realizacji zadania przez Gminę Starachowice, gdyż budowa ta jest w całości realizowana przez Polskie Górnictwo Naftowe i Gazownictwo S.A.</p>
7.	<p>Termomodernizacja budynków użyteczności publicznej w gminie Mirzec (szkoły, budynki OSP)</p>	<p>Urząd Gminy Mirzec</p>	<p>Brak realizacji zadania</p>
8.	<p>Budowa gazociągu wiejskiego średniego ciśnienia w gminie Pawłów w miejscowości Godów</p>	<p>Karpacka Spółka Gazownictwa Sp. z o.o. Oddział. Zakład Gazowniczy w Kielcach. Rejon Dystrybucji Gazu Starachowice Urząd Gminy Pawłów</p>	<p>(inwestycja nie zakończona) koszty dotychczas poniesione przez UG Pawłów to 381 311,00 zł.</p>

Źródło: opracowanie własne na podstawie danych z Starostwa Powiatowego w Starachowicach, Urzędu Miejskiego w Starachowicach, Urzędu Miasta i Gminy Wąchock oraz Urzędów Gmin

W ramach zadań organizacyjnych w zakresie ochrony powietrza prowadzone były działania:

Zadanie:

Opracowanie założeń do gminnych planów zaopatrzenia w ciepło, energię elektryczną i paliwa gazowe zgodnie z wymogami ustawy

Realizacja:

Dla miasta Starachowice został przyjęty uchwałą nr XIV/9/2015 Rady Miejskiej w Starachowicach z dnia 29 grudnia 2015 r. w sprawie uchwalenia „Aktualizacji projektu założeń do planu zaopatrzenia w ciepło, energię elektryczną i paliwa gazowe dla miasta Starachowice”.

W 2015 roku dla Gminy Mirzec zostały opracowane „Założenia do planu zaopatrzenia w ciepło, energię elektryczną i paliwa gazowe dla gminy Mirzec” - Opracowane na lata 2015-2031. Podstawowe cele gminy Mirzec w zakresie zaopatrzenia w energię cieplną, energię elektryczną i paliwa gazowe: Kontynuacja prac inwestycyjnych z zakresu termomodernizacji budynków gminnych wraz z modernizacją instalacji grzewczych i źródeł ciepła; Analiza możliwości i opłacalności wykorzystania alternatywnych źródeł energii dla potrzeb pozyskania energii cieplnej, dążenie do pozyskania środków współfinansujących inwestycje energetyczne z funduszy zewnętrznych, w tym Unii Europejskiej; zapewnienie ciągłości dostaw energii elektrycznej o właściwych parametrach do wszystkich miejscowości w gminie - koordynacja działań Samorządu lokalnego z Zakładem Energetycznym, zaangażowanie w planowanie energetyczne; prowadzenie monitoringu zapotrzebowania na inwestycje gazociągowe, dalsza rozbudowa sieci gazowej.

Zadanie:

Zmniejszenie niskiej emisji poprzez propagowanie ekologicznych źródeł energii do ogrzewania budynków (np. przyłączenie do sieci ciepłowniczej, gazowej, wprowadzenie ogrzewania olejowego, gazowego lub biomasą itp.) oraz propagowanie termomodernizacji obiektów.

Realizacja:

Miasto Starachowice na podstawie uchwały NR IV/16/2015 Rady Miejskiej w Starachowicach z dnia 24 kwietnia 2015 r. w sprawie zasad udzielania dotacji celowej z budżetu Miasta Starachowice na dofinansowanie kosztów zmiany systemu ogrzewania, zakupu i montażu pompy ciepła lub kolektorów słonecznych. Określa się zasady udzielania dotacji celowej z budżetu Miasta Starachowice na dofinansowanie kosztów realizacji zadań związanych ze zmianą systemu ogrzewania, zakupem i montażem pompy ciepła lub kolektorów słonecznych.

Miasto Starachowice udziela dotacji od 2014 roku. W II połowie 2014 r. wypłacono 3 dotacje po 1.000 zł na wymianę pieców (łącznie 3.000 zł z zaplanowanych 25.526 zł). W 2015 r. ze względu na małe zainteresowanie mieszkańców wymianą pieców zwiększono kwotę dotacji. Tym samym wypłacono 3 dotacje, w tym 2 po 2.000 zł na wymianę pieców oraz 1 dotację na montaż kolektorów słonecznych - 800 zł (łącznie 4.800 zł z zaplanowanych 25 500 zł). W roku 2016 wszystkie środki na ten cel są już zarezerwowane. Rada Gminy w Mircu podjęła uchwałę Nr XXV/151/2016 z dnia 29 czerwca 2016 r. w sprawie przyjęcia Planu

gospodarki niskoemisyjnej dla Gminy Mirzec. Zadania, które będą realizowane to m.in. edukacja ekologiczna lokalnej społeczności, promocja efektywności energetycznej, odnawialnych źródeł energii, ekologicznego trybu życia.

Zadanie:

Wzrost poziomu świadomości ekologicznej społeczeństwa w tej dziedzinie.

Realizacja:

W ramach podniesienie świadomości ekologicznej mieszkańców powiatu starachowickiego prowadzony jest szereg akcji promujących ekologiczny styl życia we wszystkich gminach powiatu. Również w programach m.in. Planach gospodarki niskoemisyjnej są zadania z edukacji ekologicznej lokalnej społeczności. Na terenie Miasta Stachowice odbyły się 3 spotkania z mieszkańcami, również zamieszczono informacje na stronie internetowej oraz w lokalnej prasie - 4 szt.

6.2. Ochrona przed hałasem

Tabela 25. Zadania inwestycyjne z zakresu ochrony przed hałasem

I.p.	Nazwa zadania	Podmiot realizujący	Realizacja zadania wraz z kosztami w okresie lipiec 2014 – czerwiec 2016
1.	Współpraca województwa, powiatu starachowickiego i gmin powiatu starachowickiego w kosztach budowy i modernizacji dróg wojewódzkich	Urząd Marszałkowski Województwa Świętokrzyskiego Starostwo Powiatowe Urząd Miejski w Starachowicach Urząd Miasta i Gminy Wąchock Urząd Gminy Brody Urząd Gminy Mirzec Urząd Gminy Pawłów	Na rzecz Miasta Starachowice realizowano/współrealizowano m.in. zadania takie jak: Rozbudowa głównego układu komunikacyjnego dróg powiatowych na terenie miasta Starachowice w nawiązaniu do istniejącej sieci dróg krajowych i wojewódzkich oraz połączeń z gminami powiatu (ulice: Radomska, Hutnicza, M. Piłsudskiego, Dworcowa, Szkolna, Mrozowskiego, Leśna, 17 Stycznia i Radoszewskiego, Miodowa, 6-go Września, Nowowiejska) Koszt: 11 594 790,02 Opracowanie dokumentacji technicznej przebudowy drogi wojewódzkiej nr 744 Radom - Wierzbica – Starachowice ul. Radomska na odcinku od projektowanej obwodnicy Starachowic do ul. Szkolnej Koszt: 71 630,00
2.	Współpraca powiatu i gmin w kosztach budowy i modernizacji dróg powiatowych	Starostwo Powiatowe Urząd Miejski w Starachowicach Urząd Miasta i Gminy Wąchock Urząd Gminy Brody Urząd Gminy Mirzec Urząd Gminy Pawłów	Opracowanie studium wykonalności z koncepcją programowo – użytkową oraz uzyskanie decyzji o środowiskowych uwarunkowaniach zgody na realizację przedsięwzięcia i wykonanie programu funkcjonalno-użytkowego dla zadania: „Budowa odcinka DW 744 od końca projektowej obwodnicy Starachowic w ciągu

			<p>drogi wojewódzkiej do projektowanej obwodnicy Wąchocka na DK 42” Koszt: 66 912,00</p> <p>Opracowanie dokumentacji projektowej dla zadania: „Rozbudowa układu komunikacyjnego północnej części miasta Starachowice poprzez wykonanie połączenia ulicy Batalionów Chłopskich z drogą powiatową nr 0907T - ulicą Szkolną oraz przebudowę dwóch skrzyżowań tj. drogi 744 z ul. Batalionów Chłopskich oraz drogi 744 z ul. Szkolną na skrzyżowania typu rondo” Koszt: 185 484,00</p> <p>Na rzecz Gminy Mirzec realizowano/współrealizowano m.in. zadania takie jak:</p> <p>Przebudowa mostu na cieku bez nazwy w ciągu drogi powiatowej nr 0557 T Skarżysko Kamienna - Mirzec w miejscowości Gadka wraz z przebudową przepustu pod koroną drogi powiatowej nr 0559 T Jagodne – Gadka w m. Gadka Koszt: 664 739,23</p> <p>Przebudowa mostu na cieku bez nazwy w ciągu drogi powiatowej nr 0567 T Tychów Stary – Ostrożanka - Małyszyn w miejscowości Małyszyn Koszt: 240 983,69</p> <p>Przebudowa drogi powiatowej nr 0568T Małyszyn Górny - Małyszyn Stary - wykonanie chodnika w pasie drogowym wraz ze wzmocnieniem nawierzchni bitumicznej Koszt: 428 041,05</p> <p>Przebudowa drogi powiatowej nr 0563 T Mirzec – Wąchock (na terenie gmin Mirzec i Wąchock Koszt: 1 257 525,00</p> <p>„Przebudowa mostów w m. Trębowiec Mały, Trębowiec Krupów i Osiny – Mokra Niwa w ciągu dróg powiatowych nr 0569T Trębowiec Duży - Czerwona – Mirzec oraz 0570 T Osiny – Mokre Niwy – Krupów – Trębowiec Duży - granica woj. świętokrzyskiego (Zbijów Mały) – w ramach</p>
--	--	--	---

			<p>poprawy parametrów technicznych systemu komunikacyjnego gminy Mirzec”. Koszt: 1 476 672,95</p> <p>Przebudowa drogi powiatowej nr 0557 T w m. Mirzec Ogrody polegająca na wykonaniu chodnika i zatoki autobusowej w istniejącym pasie drogowym. Koszt: 150 552,00</p> <p>Przebudowa drogi powiatowej nr 0561T Mirzec Ogrody – Poddąbrowa – Tychów Stary w miejscowości Mirzec Ogrody Koszt: 378 723,72</p> <p>Wykonanie nawierzchni bitumicznej na działce 423/2 będącej we władaniu powiatu starachowickiego –oznaczonej w ewidencji gruntów jako droga w m. Małyszyn Dolny Koszt: 24 937,02</p> <p>Przebudowa drogi powiatowej nr 0558 T (Zbijów Duży) - gr. woj. Świętokrzyskiego – Jagodne – Grzybowa Góra w m. Jagodne Koszt: 273 941,66</p> <p>Przebudowa drogi powiatowej nr 0570 T Osiny – Mokre Niwy - Krupów – Trębowiec Duży – gr. woj. Świętokrzyskiego Koszt: 1 651 535,23</p> <p>Na rzecz Gminy Brody realizowano/współrealizowano m.in. zadania takie jak: Przebudowa dróg powiatowych nr: 0623 T Krynki Duże-Rudnik oraz nr 0624 T Brody – Krynki Duże – Krynki Małe –poprawa parametrów bezpieczeństwa ruchu drogowego - etap I Koszt: 2 929 393,50</p> <p>Przebudowa drogi 0620 T Lubienia – Przymiarki – Budy Brodzkie –Działki –Młynek na odcinku Młynek – Budy Brodzkie - II etap Koszt: 1 499 508,45</p> <p>Przebudowa mostu na rzece Kamiennej oraz mostu na rowie melioracyjnym w m. Brody w ciągu drogi powiatowej nr 0621 T Brody – Staw Kunowski – Rudnik w tym Roby drogowe</p>
--	--	--	--

			<p>w ciągu drogi 621T – ulica Radomska i Szkolna w m. Brody – dojazdy do mostu Koszt: 2 592 099,00</p> <p>Na rzecz Miasta i Gminy Wąchock realizowano/współrealizowano m.in. zadania takie jak: Remont drogi powiatowej nr 0563T Mirzec – Wąchock, odcinek ulicy Kolejowej w m. Wąchock Koszt: 81 006,26</p> <p>Przebudowa drogi powiatowej nr 0563 T Mirzec – Wąchock (na terenie gmin Mirzec i Wąchock) Koszt: 884 585,63</p> <p>Rozbudowa ciągu dróg powiatowych nr 0575 T (ul. Staffa w m. Majków, gmina Skarżysko Kościelne, powiat Skarżyski) i nr 0575 T (ul. Młyńska w m. Parszów, Gmina Wąchock, powiat starachowicki). Koszt: 651 583,20</p> <p>Na rzecz Gminy Pawłów realizowano/współrealizowano m.in. zadania takie jak:</p> <p>Przebudowa drogi powiatowej nr 0598 T (15998) Dąbrowa Dolna – Grabków – Bostów na odcinku Grabków – Bostów- etap II Koszt: 4 815 004,00</p> <p>Przebudowa drogi powiatowej Nr 0608 T (15910) Siekierno-Radkowice-Rzepin na odcinku Bronkowice-Rzepin – etap I Koszt: 4 950 135,00</p> <p>Przebudowa drogi powiatowej nr 0612 T Rzepin – Dąbrowa w m. Rzepin–wykonanie chodnika Koszt: 455 661,47</p> <p>Przebudowa drogi powiatowej nr 0603 T Szerzawy – Chybice –Wieloborowice-Szarotka– etap II Koszt: 2 303 355,24</p> <p>Przebudowa drogi powiatowej nr 0603 T Szerzawy – Chybice –Wieloborowice-Szarotka– etap III na dł. 1641 mb. Koszt: 1 812 367,12</p>
--	--	--	--

Raport z realizacji Programu Ochrony Środowiska dla Powiatu Starachowickiego na lata 2012 – 2015 z uwzględnieniem lat 2016 – 2019 za okres lipiec 2014 r. – czerwiec 2016 r.

			<p>Zabezpieczenie stożków nasypów dojazdów do mostu na rzece Pokrzywiance w ciągu drogi powiatowej nr 0603T Chybice - Wieloborowice - Szarotka w m. Wieloborowice Koszt: 180 830,29</p> <p>Stabilizacja osuwiska wraz z odbudową drogi powiatowej nr 0903T Kałków - "WIÓRY" Zapora – Doły Biskupie w m. Kałków-Godów w kilom. 1+580 do 1+680 Koszt: 3 396 721,40</p>
3.	Przebudowa drogi powiatowej Chybice – Wieloborowice – Szarotka	Starostwo Powiatowe Urząd Gminy Pawłów	Inwestycja nie zakończona, dotacja dla powiatu przez Urząd Gminy 686 431,18 zł
4.	Przebudowa drogi powiatowej ul. Starachowicka w Brodach	Starostwo Powiatowe Urząd Gminy Brody	Zadanie zrealizowane.
5.	Rewitalizacja przestrzeni publicznej placu Rynku wraz z przyległymi ulicami w Starachowicach	Urząd Miejski w Starachowicach	Zadanie zrealizowane.
6.	Budowa i przebudowa ul. Wielkowiejskiej w Wąchocku oraz drogi gminnej Wąchock – Marcinków Górny	Urząd Miasta i Gminy Wąchock	Zadanie zrealizowane.
7.	Przebudowa dróg gminnych w gminie Brody: ul. Panoramiczna w Brodach, Ruda-Styków, ul. Górna w Jabłonnej, Brody – Ruśnia	Urząd Gminy Brody	Zadanie zrealizowane.
8.	Budowa i modernizacja dróg gminnych i lokalnych w gminie Mirzec	Urząd Gminy Mirzec	<p>2014 r. – Przebudowa drogi dojazdowej do gruntów rolnych w miejscowości Mirzec Ogrody. Całkowity koszt realizacji zadania: 35 000,00 zł.</p> <p>Wykonanie nakładki asfaltowej na części drogi gminnej nr 347026 T w miejscowości Tychów Nowy. Całkowity koszt realizacji zadania: 26 853,36zł.</p> <p>2015 r. – Odbudowa drogi gminnej Gadka Leśniczówka nr 347004T o dł. 630,0 mb. Całkowity koszt realizacji zadania: 177 714,43 zł.</p>

			<p>Przebudowa drogi gminnej miejscowości Ostrożanka pod lasem nr 347028T. Całkowity koszt realizacji zadania: 34 675,21 zł.</p> <p>Wykonanie nakładki asfaltowej na drodze gminnej 347026 T w miejscowości Tychów Nowy. Całkowity koszt realizacji zadania: 63240,93 zł.</p> <p>Budowa drogi gminnej 347010 T w miejscowości Gadka Majorat. Całkowity koszt realizacji zadania: 23 985,00 zł.</p> <p>Budowa drogi gminnej w miejscowości Osiny w kierunku cmentarza. Całkowity koszt realizacji zadania: 62 664,63 zł.</p> <p>Przebudowa drogi dojazdowej do gruntów rolnych w miejscowości Tychów Stary. Całkowity koszt realizacji zadania: 30 000,00 zł.</p> <p>Wykonanie nakładki asfaltowej na drodze gminnej nr 347010 T w miejscowości Gadka Majorat. Całkowity koszt realizacji zadania: 40 171,80 zł.</p>
9.	Budowa oświetlenia drogowego (brakujące fragmenty) w gminie Mirzec	Urząd Gminy Mirzec	<p>Rok 2014</p> <p>Budowa oświetlenia ulicznego w miejscowości Mirzec Majorat (w kierunku Tychowa Nowego) – wartość zadania 65 224,02 zł.</p> <p>Rok 2015</p> <p>Budowa linii napowietrznej oświetlenia ulicznego przy drodze powiatowej w miejscowości Mirzec Ogrody, wartość zadania – 67 527,00 zł.</p> <p>Dokończenie oświetlenia ulicznego w kierunku Małyszyna Dolnego, wartość zadania – 11799,99 zł</p> <p>Dowieszenie opraw oświetleniowych w miejscowości Jagodne, wartość zadania – 8 000,00 zł</p> <p>Budowa oświetlenia ulicznego w miejscowości Mirzec Podborki-Mirzec Czerwona (2014-2015), wartość zadania – 60 186,19 zł</p>

Zródło: opracowanie własne na podstawie danych z Starostwa Powiatowego w Starachowicach, Urzędu Miejskiego w Stachowicach, Urzędu Miasta i Gminy Wąchock oraz Urzędów Gmin

Zadania organizacyjne zrealizowane w zakresie ochrony przed hałasem

Zadanie:

Wprowadzenie do miejscowych planów zagospodarowania przestrzennego zapisów poświęconych ochronie przed hałasem, z wyznaczeniem stref ograniczonego użytkowania wokół terenów przemysłowych oraz głównych dróg i linii kolejowych wszędzie tam, gdzie przekraczany jest równoważny poziom hałasu wynoszący 50 dB w porze nocnej.

Realizacja:

Gmina Mirzec:

Gmina Mirzec posiada uchwalony Uchwałą Rady Gminy w Mircu Nr XLIII/233/2010 w dniu 16.07.2010 r. miejscowy plan zagospodarowania przestrzennego gminy Mirzec obejmujący obszar funkcjonalny A, ogłoszony w Dzienniku Urzędowym Województwa Świętokrzyskiego Nr 271, poz. 2756 w dniu 06.10.2010r., w którym zawarto zapisy dotyczące ochrony przed hałasem. Ponadto Rada Gminy w Mircu podjęła uchwałę Nr XLII/273/2014 z dnia 19 lutego 2014 roku w sprawie przystąpienia do sporządzenia nowej edycji „Studium uwarunkowań i kierunków zagospodarowania przestrzennego gminy Mirzec. Prace są w toku.

Koszt 76 260 zł brutto.

Zadanie:

Rozbudowa systemów izolacji przed hałasem – budowa ekranów przeciwakustycznych, wprowadzanie zadrzewień, izolacja budynków (np. poprzez wymianę okien).

Realizacja:

Zadanie realizowane przez Inwestorów indywidualnych.

Zadanie:

Stosowanie rozwiązań techniczno-organizacyjnych ograniczających hałas u źródła.

Realizacja:

Zadanie realizowane przez podmioty gospodarcze.

Zadanie:

Ograniczanie hałasu komunikacyjnego poprzez: budowanie obwodnic, rond, ekranów akustycznych, pasów zieleni izolacyjnej, zmiany nawierzchni oraz eliminację pojazdów emitujących nadmierny hałas oraz zanieczyszczenie powietrza.

Realizacja:

Zadanie zrealizowane. Przeprowadzono inwestycje drogowe ujęte w zadaniach inwestycyjnych.

Zadanie:

Prowadzenie planowania przestrzennego i polityki lokalizacyjnej uwzględniającej negatywny wpływ hałasu na mieszkańców.

Realizacja:

Gmina Mirzec:

Gmina Mirzec posiada uchwalony Uchwałą Rady Gminy w Mircu Nr XLIII/233/2010 w dniu 16.07.2010 r. miejscowy plan zagospodarowania przestrzennego gminy Mirzec obejmujący obszar funkcjonalny A, ogłoszony w Dzienniku Urzędowym Województwa Świętokrzyskiego Nr 271, poz. 2756 w dniu 06.10.2010 r., w którym zawarto zapisy dotyczące ochrony przed hałasem. Ponadto Rada Gminy w Mircu podjęła uchwałę Nr XLII/273/2014 z dnia 19 lutego 2014 roku w sprawie przystąpienia do sporządzenia nowej edycji „Studium uwarunkowań i kierunków zagospodarowania przestrzennego gminy Mirzec. Prace są w toku.

Koszt 76 260 zł brutto.

6.3. Ochrona przed promieniowaniem elektromagnetycznym

Tabela 26. Zadania inwestycyjne ochrona przed promieniowaniem elektromagnetycznym

I.p.	Nazwa zadania	Podmiot realizujący	Realizacja zadania wraz z kosztami w okresie lipiec 2014 – czerwiec 2016
1.	Modernizacja sieci energetycznych i GPZ	Rejonowy Zakład Energetyczny Skarżysko	W kompetencji PGE Dystrybucja S.A.
2.	Rozwój sieci energetycznej na nowych terenach inwestycyjnych	Rejonowy Zakład Energetyczny Skarżysko Urząd Miejski w Starachowicach Urząd Miasta i Gminy Wąchock Urząd Gminy Brody Urząd Gminy Mirzec Urząd Gminy Pawłów	W kompetencji PGE Dystrybucja S.A.

Źródło: opracowanie własne na podstawie danych z Starostwa Powiatowego w Starachowicach, Urzędu Miejskiego w Starachowicach, Urzędu Miasta i Gminy Wąchock oraz Urzędów Gmin

Zadania organizacyjne zrealizowane w zakresie ochrony przed promieniowaniem elektromagnetycznym:

Zadanie:

Opracowanie założeń do gminnych planów zaopatrzenia w energię elektryczną zgodnie z wymogami ustawy.

Realizacja:

Uchwała nr XIV/9/2015 Rady Miejskiej w Starachowicach z dnia 29 grudnia 2015 r. w sprawie uchwalenia „Aktualizacji projektu założeń do planu zaopatrzenia w ciepło, energię elektryczną i paliwa gazowe dla miasta Starachowice”

W 2015 roku zostały opracowane „Założenia do planu zaopatrzenia w ciepło, energię elektryczną i paliwa gazowe dla gminy Mirzec” - Opracowane na lata 2015-2031.

Zadanie:

Bieżąca kontrola źródeł promieniowania elektromagnetycznego.

Realizacja:

Zadanie realizowane przez wyspecjalizowane jednostki.

6.4. Ochrona wód podziemnych i powierzchniowych

Tabela 27. Zadania inwestycyjne ochrona wód podziemnych i powierzchniowych

I.p.	Nazwa zadania	Podmiot realizujący	Realizacja zadania wraz z kosztami w okresie lipiec 2014 – czerwiec 2016
1.	Przebudowa wodociągu w Starachowicach, ulice: Moniuszki, Podlesie, Nowowiejska, Jesienna, Dwernickiego, Hauke-Bosaka, Górna, Smugowa, Wrzosowa, Jeżynowa, Jelenia, Wschodnia, Działkowa, Daleka, Spokojna, Bursztynowa, Osiedle 'Pod Dębami''	Urząd Miejski w Starachowicach	Zadania w zakresie przebudowy wodociągów przy ul.: Nowowiejskiej, Bosaka, Górnej, Smugowej, Wschodniej, Bursztynowej, Rubinowej oraz na osiedlu Pod Dębami zostały w pełni zrealizowane. Zrealizowano zadania w latach lipiec 2014 - czerwiec 2016 Ul. Moniuszki – koszt: 922 899,00 zł Ul. Dwernickiego – koszt: 168 452,22 zł Ul. Wrzosowa – koszt 330 606,87 zł Ul. Jelenia – koszt: 33 927,90 zł Przebudowa wodociągu w ul. Mieszala, Daleka, Działkowa w Starachowicach Koszt: 167 212,82 zł Osiedle pod Dębami ul. Paderewskiego -budowa wodociągu i kanału koszt: 28 325,11zł Prowadzone były również inwestycje: Budowa wodociągu w ul. Łącznej Starachowice – koszt :39 636,82 zł Przebudowa wodociągu w ul. Kilińskiego i Słowackiego Starachowice koszt: 285 113,95 zł
2.	Przebudowa sieci wodociągowej i kanalizacji sanitarnej placu Rynku wraz z przyległymi ulicami w Starachowicach	Urząd Miejski w Starachowicach	Zadanie zrealizowano.
3.	Rozdział kanalizacji ogólnospławnej w Starachowicach	Urząd Miejski w Starachowicach	Zadanie zrealizowano.
4.	Budowa kanalizacji sanitarnej w Starachowicach: ul. Mickiewicza i Osiedle „Pod Dębami”	Urząd Miejski w Starachowicach	Zadanie zrealizowano.
5.	Udrożnienie koryta rzeki Kamiennej na odcinku Kunów – Brody, Dziurów – Starachowice	Urząd Miejski w Starachowicach Urząd Gminy Brody	Gmina nie ma bezpośredniego wpływu na tę rzekę, gdyż znajduje się ona we władaniu RZGW w Warszawie.

Raport z realizacji Programu Ochrony Środowiska dla Powiatu Starachowickiego na lata 2012 – 2015 z uwzględnieniem lat 2016 – 2019 za okres lipiec 2014 r. – czerwiec 2016 r.

6.	Kontynuacja budowy kanalizacji sanitarnej w gminie Wąchock, miejscowość Parszów	Urząd Miasta i Gminy Wąchock	Zadanie zrealizowane.
7.	Rozbudowa i modernizacja oczyszczalni ścieków w Krynkach, gmina Brody	Urząd Gminy Brody	Zadanie realizowane.
8.	Budowa sieci kanalizacji sanitarnej w gminie Brody, miejscowości: Brody- Górki, Lubienia	Urząd Gminy Brody	Wykonano sieć kanalizacji sanitarnej na osiedlu Brody-Górki. Opracowanie dokumentacji projektowej i budowa sieci kanalizacyjnej dla miejscowości Lubienia – zadanie realizowane
9.	Budowa lokalnej oczyszczalni ścieków wraz z siecią kanalizacyjną w gminie Brody, miejscowości: Lipie i Bór Kunowski	Urząd Gminy Brody	Nie realizowano przedmiotowego zadania.
10.	Budowa jazu i pompowni na zbiorniku Brody	Urząd Gminy Brody	Nie realizowano przedmiotowego zadania.
11.	Kontynuacja wodociągowania gminy Mirzec	Urząd Gminy Mirzec	Nie realizowano przedmiotowego zadania.
12.	Kontynuacja budowy kanalizacji sanitarnej w gminie Mirzec, miejscowości: Mirzec Czerwona, Mirzec ul. Langiewicza, Ostrożanka, Małyszyn Górny, Małyszyn Dolny, Krzewa, Tychów Stary, Podlesie, Osiny, Osiny Majorat, Ostrożanka, Gadka Majorat	Urząd Gminy Mirzec	Budowa kanalizacji sanitarnej grawitacyjnej i tłocznej w Małyszynie Górnym -etap II – 567 690,09 zł
13.	Budowa sieci wodociągowej w miejscowościach: Szerzawy, Tarczek Dolny, Bukówka	Urząd Gminy Pawłów	Szerzawy(inwestycja zakończona w 2014 roku koszt 69 337,43 zł) Tarczek Dolny (inwestycja zakończona w 2014 roku koszt budowy to 32 968,80 zł) Bukówka (tylko dokumentacji 19 926,00)
14.	Budowa oczyszczalni ścieków w Pawłowie	Urząd Gminy Pawłów	Zadanie zrealizowane
15.	Budowy kanalizacji sanitarnej w gminie Pawłów, miejscowości: Rzepin Kolonia, Jadowniki, Jawór Nowy, Jawór Stary, Warszówek	Urząd Gminy Pawłów	Rzepin Kolonia, (dokumentacja 95 544,55 zł) Jadowniki (dokumentacja 104 824,94), Jawór Stary (dokumentacja 72 901,80 , Warszówek (dokumentacja 90 696,80) Jawór Nowy (inwestycja zakończona w 2015 roku (łącznie kwota 713 118,18 zł)

Źródło: opracowanie własne na podstawie danych z Starostwa Powiatowego w Starachowicach, Urzędu Miejskiego w Stachowicach, Urzędu Miasta i Gminy Wąchock oraz Urzędów Gmin

Zadania organizacyjne zrealizowane w zakresie ochrony wód w powiecie starachowickim:

Zadanie:

Zakaz lokalizacji na zbiornikach wód podziemnych inwestycji szczególnie szkodliwych dla środowiska i zdrowia ludzi oraz mogących pogorszyć stan środowiska, a w szczególności składowisk odpadów, wylewisk, przeprowadzania rurociągów transportujących substancje niebezpieczne dla środowiska, przeładunku i dystrybucji ropopochodnych.

Realizacja:

Gmina Mirzec:

W strefie zbiornika wód podziemnych (GZWP 420) wprowadzono w miejscowym planie zagospodarowania przestrzennego gminy Mirzec obejmujący obszar funkcjonalny A, zapisy:

„§ 42. 1 Na terenie objętym planem ochronie podlegają:

- 1) obszary występowania wód podziemnych, we wschodniej i północnej części gminy, w obrębie Głównego Zbiornika Wód Podziemnych (GZWP) nr 420 Wierzbica – Ostrowiec, na których obowiązują:
 - a) zakaz zmiany przeznaczenia terenów dotychczas chronionych na podstawie przepisów szczególnych,
 - b) zakaz lokalizowania inwestycji mogących znacząco oddziaływać na środowisko, w rozumieniu przepisów szczególnych za wyjątkiem: infrastruktury komunikacyjnej, infrastruktury technicznej wraz z zespołami parkingowymi, stacji paliw, obiektów przetwórstwa rolno-spożywczego i drzewnego,
 - c) zakaz odprowadzania ścieków do rowów, cieków i ziemi, jeżeli nie spełniają odpowiednich wymogów określonych w przepisach szczególnych,
 - d) zakaz rolniczego wykorzystywania ścieków i gnojowicy bez regulacji prawnej w tym zakresie;”

Zadanie:

Wprowadzenie programu ochrony wód zlewni Kamiennej.

Realizacja:

Gmina Mirzec:

Nie realizowano w latach 2014 – 2016 – Na terenie gminy Mirzec tylko południowy fragment terenu gminy obejmujący Lasy Państwowe odwadniany jest przez ciek o nazwie „Wężyk” (jedyne na terenie gminy dopływ rzeki Kamiennej), mający tu obszar źródłowy.

Zadanie:

Uporządkowanie gospodarki wodno-ściekowej.

Realizacja:

Rozporządzeniem Nr 26/2005 Wojewody Świętokrzyskiego z dnia 25 kwietnia 2005 roku (Dz. Urz. Woj. Świętokrzyskiego Nr 89, poz. 1178), oraz Rozporządzeniem Nr 39/2005 z dnia 21 czerwca 2005r. Wojewody Świętokrzyskiego (Dz. Urz. Woj. Świętokrzyskiego Nr 133, poz. 1658) zmieniającym w/w rozporządzenie wyznaczona została aglomeracja Starachowice o równoważnej liczbie mieszkańców 95 000, z oczyszczalnią ścieków w Starachowicach. W skład utworzonej aglomeracji weszły gmina Mirzec, Wąchock, Starachowice.

Dnia 29 grudnia 2014 r. Uchwałą Nr III/40/14 Sejmiku Województwa Świętokrzyskiego zlikwidowano aglomerację Starachowice, następnie Uchwałą Nr III/58/14 Sejmiku Województwa Świętokrzyskiego z dnia 29 grudnia 2014 r. wyznaczono nowy obszar i granice aglomeracji Starachowice. W przypadku gminy Mirzec nowy obszar i granice aglomeracji zostały zawężone do miejscowości gdzie została już wybudowana zbiorcza sieć kanalizacyjna. Mieszkańcy gminy Mirzec w miejscowościach nie objętych kanalizacją sanitarną prowadzą gospodarkę wodno – ściekową poprzez korzystanie ze zbiorników bezodpływowych i taboru asenizacyjnego, lub przydomowych oczyszczalni ścieków.

Zadanie:

Likwidacja dzikich wysypisk odpadów.

Realizacja:

Miasto Starachowice:

II półrocze 2014 - usunięto 1 dzikie wysypisko - 7 m³ - koszt: 486,00 zł

2015 rok - usunięto 12 dzikich wysypisk - 241 m³ - koszt: 12.166,70 zł

I półrocze 2016 - usunięto 20 dzikich wysypisk - 207 m³ - koszt: 10.054,40 zł

Gmina Mirzec:

Rok 2015- sprzątnięcie terenu gminy Mirzec- koszt wykonania zadania 1893,05 zł

Rok 2016- sprzątnięcie terenu gminy Mirzec- koszt wykonania zadania 2642,00 zł

Zadanie:

Ochrona ujęć wód podziemnych poprzez wprowadzanie stref ochrony bezpośredniej i pośredniej.

Realizacja:

Gmina Mirzec:

Ujęcie Trębowiec strefy ochrony bezpośredniej: studnia 3B – 0,022 ha. Stefa ochrony pośredniej ujęcia Trębowiec została naniesiona na obowiązujący miejscowy plan zagospodarowania przestrzennego gminy Mirzec – działania ciągłe. Wznowienie granic stref ochrony pośredniej w latach 2014 - 2016 nie realizowane.

„§ 42. 1 Na terenie objętym planem ochronie podlegają:

- 2) obszary w strefie ochrony pośredniej ujęcia wody „Trębowiec”, obejmującym północno-wschodnią część gminy oraz ujęcia „Skarżysko Kościelne” obejmującym południowo – wschodnią część wsi Jagodne, na których obowiązują zakazy:
 - a) odprowadzania ścieków do wód powierzchniowych i gruntu,
 - b) lokalizowanie zakładów przemysłowych i ferm chowu drobiu,
 - c) lokalizowania wysypisk i wylewisk odpadów komunalnych i przemysłowych,
 - d) zakładania cmentarzy i grzebania zwierząt,
 - e) lokalizowania nowych ujęć wody,
 - f) lokalizowania inwestycji szczególnie szkodliwych dla środowiska i zdrowia ludzi wyszczególnionych w przepisach szczególnych.”

Zadanie:

Prowadzenie bieżącej kontroli i aktualnej informacji o jakości wód poprzez krajowy, regionalny i lokalny system monitoringu.

Realizacja:

Zadanie realizowane jest w ramach monitoringu państwowego przez Wojewódzki Inspektorat Ochrony Środowiska w Kielcach.

Zadanie:

Realizacja programu renowacji urządzeń melioracyjnych.

Realizacja:

Gmina Mirzec:

przed wdrożeniem (gmina Mirzec udziela corocznie Spółce Wodnej dotacji na realizację zadań z zakresu konserwacji i odbudowy urządzeń melioracji wodnej szczegółowej w wysokości 80 % kosztów kwalifikowanych).

6.5. Gospodarka odpadami

Tabela 28. Zadania inwestycyjne gospodarka odpadami

l.p.	Nazwa zadania	Podmiot realizujący	Realizacja zadania wraz z kosztami w okresie lipiec 2014 – czerwiec 2016
1.	Likwidacja dzikich wysypisk w gminach powiatu starachowickiego	Urząd Miejski w Starachowicach Urząd Miasta i Gminy Wąchock Urząd Gminy Brody Urząd Gminy Mirzec Urząd Gminy Pawłów	<p>Miasto Starachowice: II półrocze 2014 - usunięto 1 dzikie wysypisko - 7 m³ - koszt: 486,00 zł 2015 rok - usunięto 12 dzikich wysypisk - 241 m³ - koszt: 12.166,70 zł I półrocze 2016 - usunięto 20 dzikich wysypisk - 207 m³ - koszt: 10.054,40 zł</p> <p>Gmina Mirzec: 2015 r.– sprzątnięcie terenu gminy Mirzec- koszt wykonania zadania 1893,05zł Rok 2016 – sprzątnięcie terenu gminy Mirzec- koszt wykonania zadania 2642,00zł</p> <p>Gmina Brody: w 2014 r. zlikwidowano dwa dzikie wysypiska w miejscowości Jabłonna i Ruda- koszt likwidacji wysypisk to 2214,70 zł</p>
2.	Kontynuacja programów usuwania azbestu w gminach powiatu starachowickiego	Zadanie właścicieli obiektów, pomoc przy realizacji zadania ze	Realizacja programu usuwania azbestu na terenie Miasta Starachowice:

		<p>strony Jednostek Samorządu Terytorialnego</p>	<p>2014 r. - usunięto łącznie 12.140m² (144,53 Mg) wyrobów i odpadów azbestowych, ogólny koszt 57.000,78 zł (w tym dofinansowanie z WFOŚiGW w Kielcach - 48.450,66 zł)</p> <p>2015 r. - usunięto łącznie 9.408m² (101,83 Mg) wyrobów i odpadów azbestowych, ogólny koszt 42.217,51 zł (w tym dofinansowanie z WFOŚiGW w Kielcach - 35.884,88 zł)</p> <p>Realizacja programu usuwania azbestu na terenie gminy Mirzec: 2014 r. – usunięcie wyrobów zawierających azbest w ilości 140,796Mg – całkowita wartość zadania: 50 006,57zł 2015 r. – usunięcie wyrobów zawierających azbest w ilości 187,750Mg – całkowita wartość zadania: 65 360,39 zł</p> <p>Realizacja programu usuwania azbestu na terenie gminy Brody: całkowity koszt usunięcia wyrobów azbestowych usuniętych w 2015 r. to 23 771,81 zł</p> <p>Realizacja programu usuwania azbestu na terenie gminy Pawłów: 2014r. usunięto 276,75 Mg, 2015 r. usunięto 280,98 Mg.</p>
--	--	--	--

Źródło: opracowanie własne na podstawie danych z Starostwa Powiatowego w Starachowicach, Urzędu Miejskiego w Stachowicach, Urzędu Miasta i Gminy Wąchock oraz Urzędów Gmin

Zadania z zakresu gospodarki odpadami na terenie powiatu starachowickiego realizowane są przez poszczególne gminy samodzielnie, należą do nich:

Zadanie:

Edukowanie ekologiczne mieszkańców w zakresie zasad i efektów funkcjonujących w gminach systemów gospodarki odpadami.

Realizacja:

Na terenie powiatu starachowickiego prowadzona jest edukacja ekologiczna mieszkańców w zakresie gospodarowania odpadami poprzez umieszczanie na stronie internetowej informacji

m.in. o sposobie segregacji odpadów. Prowadzone są w szkołach konkursy, organizowany jest „Dzień sprzątania ziemi”.

Na terenie gminy Mirzec edukowanie mieszkańców poprzez ulotki informacyjne dotyczące zasad funkcjonowania nowego systemu gospodarki odpadami oraz selektywnej zbiórki odpadów 2015 r. – wydruk ulotek informacyjnych – koszt zadania 344,40 zł. Edukowanie mieszkańców o zasadach oraz efektach funkcjonującego systemu gospodarki odpadami poprzez informacje umieszczane na stronie internetowej Urzędu Gminy w Mircu (informacje dotyczące ilości odebranych odpadów, osiągniętych poziomach recyklingu itp.)

Zadanie:

Popularyzacja i rozszerzenie selektywnej zbiórki odpadów w powiecie

Realizacja:

Gmina Mirzec:

Popularyzacja poprzez ulotki informacyjne dotyczące zasad selektywnej zbiórki odpadów.

2015 r. – wydruk ulotek informacyjnych – koszt zadania 344,40 zł

Informacje umieszczane na stronie internetowej Urzędu Gminy w Mircu dotyczące zasad selektywnej zbiórki odpadów.

Zachęcanie mieszkańców poprzez niższe stawki opłaty za odpady segregowane w stosunku do niesegregowanych.

Zadanie:

Prowadzenie odpowiedniego systemu selektywnego zbierania i odbierania odpadów komunalnych, w celu osiągnięcia odpowiednich poziomów recyklingu i przygotowania do ponownego użycia frakcji odpadów komunalnych takich jak: papier, metal, tworzywa sztuczne, szkło oraz odpady budowlane i rozbiórkowe.

Realizacja:

Gmina Mirzec:

W ramach opłaty mieszkańcy mogą oddać nieograniczoną ilość odpadów, śmieci są wywożone według harmonogramu, który wraz z workami do selektywnej zbiórki dostarczone są przez przedsiębiorcę odbierającego odpady. Od mieszkańców, którzy zadeklarowali zbiórkę selektywną odpady odbierane są dwa razy w miesiącu tj. w pierwszym terminie odpady komunalne zmieszane, czyli te które pozostają po segregacji. W drugim terminie zaś wywożone są odpady segregowane - papier, plastik, metal. Szkło odbierane jest raz na kwartał. Mieszkańcy, którzy zadeklarowali zbieranie zmieszanych odpadów komunalnych gromadzą je w pojemniku, odpady te odbierane są raz w miesiącu. Na odpady powstałe z remontów prowadzonych przez mieszkańców w swoim zakresie wystawiane są na poszczególnych sołectwach kontenery także według harmonogramu.

Odpady komunalne zbierane w sposób selektywny gromadzone w workach opisanych zgodnie z gromadzoną frakcją:

Papier i tektura – kolor worka niebieski z częstotliwością raz w miesiącu,

Tworzywa sztuczne, opakowania wielomateriałowe i metale – kolor worka żółty z częstotliwością raz w miesiącu,

Opakowanie szklane – kolor worka zielony z częstotliwością raz na kwartał,

2014 rok: Informacja o osiągniętych przez gminę Mirzec poziomach recyklingu, przygotowania do ponownego użycia i odzysku

1. Poziom recyklingu i przygotowania do ponownego użycia następujących frakcji odpadów komunalnych: papieru, metali, tworzyw sztucznych i szkła odebranych z obszaru gminy: 23,6% (poziom wymagany: co najmniej 14%)

2. Poziom recyklingu, przygotowania do ponownego użycia i odzysku innymi metodami innych niż niebezpieczne odpadów budowlanych i rozbiórkowych z odebranych z obszaru gminy odpadów komunalnych:

100% (poziom wymagany: co najmniej 38%)

2015 rok: Informacja o osiągniętych przez gminę Mirzec poziomach recyklingu, przygotowania do ponownego użycia i odzysku

1. Poziom recyklingu i przygotowania do ponownego użycia następujących frakcji odpadów komunalnych: papieru, metali, tworzyw sztucznych i szkła odebranych z obszaru gminy:

21,51% (poziom wymagany: co najmniej 16%)

2. Poziom recyklingu, przygotowania do ponownego użycia i odzysku innymi metodami innych niż niebezpieczne odpadów budowlanych i rozbiórkowych z odebranych z obszaru gminy odpadów komunalnych:

42,81% (poziom wymagany: co najmniej 40%)

Zadanie:

Prowadzenie odpowiedniego systemu selektywnego zbierania i odbierania pozostałych niż ww. odpadów komunalnych tj.: odpadów ulegających biodegradacji, odpadów wielkogabarytowych, odpadów niebezpiecznych.

Realizacja:

Gmina Mirzec:

2014 rok-osiągnięty przez gminę Mirzec poziom ograniczenia masy odpadów komunalnych ulegających biodegradacji kierowanych do składowania:

44,5% (poziom wymagany: nie więcej niż 50%)

2015 rok-osiągnięty przez gminę Mirzec poziom ograniczenia masy odpadów komunalnych ulegających biodegradacji kierowanych do składowania:

22,41% (poziom wymagany: nie więcej niż 50%)

Zbiórka odpadów wielkogabarytowych, opony, zużytego sprzętu elektrycznego i elektronicznego oraz odpadów niebezpiecznych odbywa się raz w roku poprzez tzw. wystawkę. Ponadto w budynkach użyteczności publicznej (szkoły, Urząd Gminy) mieszkańcy mogą oddać zużyte baterie, natomiast w aptekach prowadzona jest zbiórka przeterminowanych leków.

Zadanie:

Zwiększanie odzysku surowców wtórnych w wyniku wstępnej segregacji odpadów.

Realizacja:

Gmina Mirzec:

Ilość odpadów segregowanych odebranych od mieszkańców gminy Mirzec w 2014 r. wynosiła 298,2 Mg, natomiast w 2015 r. 323,4 Mg.

Zadanie:

Promowanie selektywnego zbierania odpadów niebezpiecznych, przemysłowych i innych.

Realizacja:

Gmina Mirzec:

Informacje umieszczone na stronie Urzędu Gminy w Mircu. Prowadzenie zbiórki zużytych baterii w budynkach użyteczności publicznej (szkoły, Urząd Gminy w Mircu). Prowadzenie zbiórki przeterminowanych leków w aptekach na terenie gminy Mirzec. Odbiór raz w roku od mieszkańców odpadów niebezpiecznych poprzez tzw. wystawkę. Realizacja programu usuwania azbestu na terenie gminy Mirzec.

Zadanie:

Prowadzenie monitoringu składowiska odpadów komunalnych w Marcinkowe, gmina Wąchock.

Realizacja:

Miasto Starachowice:

II półrocze 2014 roku - koszt 3.856,05 zł

2015 rok - koszt 7.619,85 zł

I półrocze 2016 roku - koszt 1.377,60 zł

6.6. Ochrona gleb i powierzchni ziemi

Zadania organizacyjne w zakresie ochrony gleb oraz powierzchni ziemi i zasobów kopalin:

Starostwo Powiatowe w ramach przedsięwzięć związanych z ochroną powierzchni ziemi wykonało „Inwentaryzację osuwisk wraz z udokumentowaniem terenów zagrożonych ruchami masowymi ziemi oraz terenów na których występują te ruchy” - koszt 73 800,0 zł.

Zadanie:

Monitorowanie stanu gleb, szczególnie w rejonach najbardziej zagrożonych zanieczyszczeniem.

Realizacja:

Zadanie realizowane, w latach 2011 – 2014 badania wykonane przez Okręgową Stację Chemiczno-Rolniczą w Kielcach.

Zadanie:

Systematyczne egzekwowanie przepisów o ochronie gruntów rolnych i leśnych w zakresie wyłączenia tych gruntów z produkcji, szczególnie w odniesieniu do zagospodarowania wierzchniej warstwy gleby.

Realizacja:

Zadanie realizowane na bieżąco.

Zadanie:

Opracowanie miejscowych planów zagospodarowania przestrzennego terenów górniczych złóż kopalin.

Realizacja:

Gmina Mirzec:

Rada Gminy w Mircu podjęła uchwałę Nr XLII/273/2014 z dnia 19 lutego 2014 roku w sprawie przystąpienia do sporządzenia nowej edycji „Studium uwarunkowań i kierunków zagospodarowania przestrzennego gminy Mirzec. Prace są w toku. Koszt 76 260 zł brutto.

Zadanie:

Przestrzeganie zakazu nielegalnego wydobycia kopalin na potrzeby lokalne.

Realizacja:

Zadanie realizowane na bieżąco

Zadanie:

Stały monitoring stanu wykorzystania zasobów surowców.

Realizacja:

Zadanie realizowane na bieżąco.

Zadanie:

Wprowadzanie zieleni osłonowej dla terenów wydobycia surowców.

Realizacja:

Gmina Mirzec:

Brak terenów wielko powierzchniowych wydobycia surowców na terenie gminy Mirzec.

Zadanie:

Rekultywacja terenów poeksploatacyjnych.

Realizacja:

Gmina Mirzec:

Bark realizacji w latach 2014 – 2016 . Na terenie gminy znajdują się stare wyrobiska mające znaczenie historyczne dawnej kopalni Mikołaj.

Zadanie:

Przestrzeganie zasad bezpieczeństwa eksploatacji w odniesieniu do obszarów zamieszkałych, atrakcyjnych turystycznie, o wysokich walorach przyrodniczych.

Realizacja:

Gmina Mirzec:

Brak terenów wielko powierzchniowych wydobycia surowców na terenie gminy Mirzec.

6.7. Ochrona środowiska przyrodniczego

Tabela 29. Zadania inwestycyjne ochrona środowiska przyrodniczego

I.p.	Nazwa zadania	Podmiot realizujący	Realizacja zadania wraz z kosztami w okresie lipiec 2014 – czerwiec 2016
1.	Zalesienie gruntów porolnych, nieekonomicznych dla rolnictwa	Właściciele gruntów	Zadanie realizowane przez właścicieli gruntów

Źródło: opracowanie własne na podstawie danych z Starostwa Powiatowego w Starachowicach, Urzędu Miejskiego w Stachowicach, Urzędu Miasta i Gminy Wąchock oraz Urzędów Gmin

Zadania organizacyjne realizowane w zakresie ochrony środowiska przyrodniczego:

Zadanie:

Zachowanie lasów i korzystnego ich wpływu na warunki życia ludzi oraz na równowagę przyrodniczą.

Realizacja:

Zadanie realizowane przez wyspecjalizowane jednostki

Zadanie:

Ochrona różnorodności biologicznej środowiska leśnego, obszarów zieleni urządzonej, obszarów chronionych.

Realizacja:

Zadanie ciągłe - brak kosztów – Gmina Mirzec położona jest w Obszarze Chronionego Krajobrazu Doliny Kamiennej którym w związku z jego ochroną wprowadzone są m.in.:

„§ 3. Ustala się następujące działania na terenie Obszaru w zakresie czynnej ochrony ekosystemów:

- 1) zachowanie i ochrona zbiorników wód powierzchniowych naturalnych i sztucznych, utrzymanie meandrów na wybranych odcinkach cieków;
- 2) zachowanie śródpolnych i śródleśnych torfowisk, terenów podmokłych, oczek wodnych, polan, wrzosowisk, muraw, niedopuszczenie do ich uproduktywienia lub też sukcesji;
- 3) utrzymanie ciągłości i trwałości ekosystemów leśnych;
- 4) zachowanie i ewentualne odtwarzanie lokalnych i regionalnych korytarzy ekologicznych;
- 5) ochrona stanowisk chronionych gatunków roślin, zwierząt i grzybów;
- 6) szczególna ochrona ekosystemów i krajobrazów wyjątkowo cennych, poprzez uznawanie ich za rezerваты

przyrody, zespoły przyrodniczo-krajobrazowe i użytki ekologiczne;

7) zachowanie wyróżniających się tworów przyrody nieożywionej.

§ 4. 1. Na Obszarze zakazuje się:

- 1) zabijania dziko występujących zwierząt, niszczenia ich nor, legowisk, innych schronień i miejsc rozrodu oraz tarlisk, złożonej ikry, z wyjątkiem amatorskiego połowu ryb oraz wykonywania czynności związanych z racjonalną gospodarką rolną, leśną, rybacką i łowiecką;
- 2) likwidowania i niszczenia zadrzewień śródpolnych, przydrożnych i nadwodnych, jeżeli nie wynikają one z potrzeby ochrony przeciwpowodziowej i zapewnienia bezpieczeństwa ruchu

drogowego lub wodnego lub budowy, odbudowy, utrzymania, remontów lub naprawy urządzeń wodnych;”

Zadanie:

Pielęgnacja pomników przyrody.

Realizacja:

Miasto Starachowice:

W II półroczu 2014 r. wykonywano ekspertyzę dendrologiczną drzew pomników przyrody - koszt: 2.637,34 zł

W roku 2015 wykonano zabiegi pielęgnacyjne na drzewach pomnikach przyrody - koszt: 14.574,00 zł

Zadanie:

Rozbudowa infrastruktury technicznej i infrastruktury turystycznej, służącej ochronie przyrody, nie blokującej rozwoju turystyki (wyznaczenie i oznakowanie szlaków turystyki pieszej, w tym ścieżek dydaktycznych).

Realizacja:

Powiat starachowicki przekazuje rokrocznie dotację podmiotową dla Muzeum Przyrody i Techniki „Ekomuzeum” im. J.Pazdura w Starachowicach, którego powiat jest organem założycielskim i nadzorującym.

Powiat starachowicki finansuje koszty utrzymania ruchu i taboru zabytkowej linii Starachowickiej Kolei Wąskotorowej.

Powiat organizuje imprezy o charakterze edukacyjno – kulturalnym takie jak doroczny Jarmark u Strzecha, warsztaty archeologiczne pt. „Żelazne Korzenie”, Złot Pojazdów Zabytkowych „Legenda STAR-a” i dożynki powiatowe.

W II półroczu 2014 r. wydatkowano na promocję walorów kulturowych – 32 955,57 zł

W 2015 r. – 1 184 630,96 zł

W I półroczu 2016 r. – 984 983,85 zł

Starostwo Powiatowe w Starachowicach w 2014 r. w kwocie 12 000 zł dofinansowało urządzenie terenów zieleni na terenie Muzeum Przyrody i Techniki Ekomuzeum w Starachowicach.

6.8. Przyjazny środowisku naturalnemu rozwój gospodarczy

Tabela 30. Zadania inwestycyjne przyjazny środowisku naturalnemu rozwój gospodarczy

I.p.	Nazwa zadania	Podmiot realizujący	Realizacja zadania wraz z kosztami w okresie lipiec 2014 – czerwiec 2016
1.	Rozwój skojarzonej produkcji ciepła i energii elektrycznej w Zakładzie Energetyki Ciepłej w Starachowicach	Zakład Energetyki Ciepłej Starachowice	Zadania w trakcie planowania. Realizacja przesunięta na lata późniejsze.

Źródło: opracowanie własne na podstawie danych z Starostwa Powiatowego w Starachowicach, Urzędu Miejskiego w Starachowicach, Urzędu Miasta i Gminy Wąchock oraz Urzędów Gmin

Zadanie organizacyjne:

Zadanie:

Promocja powiatu: tereny przemysłowe, turystyka.

Realizacja:

W ramach zadań z zakresu promocji turystycznej powiatu Zespół ds. Kultury i Promocji opracowuje i zleca wykonanie wydawnictw promocyjnych w postaci przewodników turystycznych, map, informatorów i ulotek.

Powiat współpracuje z wyspecjalizowanymi organizacjami pozarządowymi w tej dziedzinie jak Polskie Towarzystwo Turystyczno – Krajoznawcze, Uniwersytet Trzeciego Wieku, Związek Harcerstwa Polskiego, którym to powiat udziela dotacji na realizację zadań pn.: „organizacja imprez turystycznych o charakterze edukacyjnym”. Ponadto powiat jest członkiem Regionalnej Organizacji Turystycznej Województwa Świętokrzyskiego w Kielcach, dzięki czemu jest obecny w materiałach promocyjnych wydawanych przez ROT WŚ oraz bierze udział w targach turystycznych. Ponadto Powiat zleca zadania pn. „Konserwacja i modernizacja istniejących szlaków turystycznych. Wyposażenie szlaków w elementy infrastruktury turystycznej” poprzez drogowskazy, oznakowanie szlaków w terenie, tablice informacyjne dla Polskiego Towarzystwa Turystyczno – Krajoznawczego Oddział Międzyszkolny.

W II półroczu 2014 r. wydatkowano na promocję turystyczną – 38 990 zł

W 2015 r. - 16 290 zł

W I półroczu 2016 r. – 12 160 zł.

6.9. Minimalizacja zagrożeń dla środowiska

Działania mające na celu minimalizację zagrożeń dla środowiska:

Zadanie:

Monitorowanie stanu wód rzek.

Realizacja:

Miasto Starachowice:

odbywa się za pomocą aplikacji „pogodynka”, mamy możliwość odczytywania stanu wód na interesujących nas rzekach.

Zadanie:

Współpraca gmin i powiatu ze Świętokrzyskim Zarządzeniem Melioracji i Urzędzeń Wodnych.

Realizacja:

Miasto Starachowice:

dotyczy głównie Referatu Zarządzania Kryzysowego i Spraw Obronnych Urzędu Miejskiego w Starachowicach polegająca na wspólnym monitorowaniu stanu wody na jazie przy ul. Radomskiej i koordynowaniu przepływu wody.

Zadanie:

Powstanie systemu skutecznej ochrony przeciwpowodziowej.

Realizacja:

Miasto Starachowice:

Gmina Starachowice posiada plan zarządzania kryzysowego, w którym uwzględniono ochronę przeciwpowodziową, czyli monitorowanie rzeki Kamiennej, Lubianki i Młynówki, powiadomianie

mieszkańców np. za pomocą sms-owego systemu ostrzegania, współpraca z jednostkami PSP i OSP. Zaopatrzenie logistyczne typu piach i worki, ewentualna ewakuacja zagrożonej ludności.

Zadanie:

Prowadzenie monitoringu zagrożeń oraz współpracy międzygminnej.

Realizacja:

Miasto Starachowice:

rewelacyjna współpraca pomiędzy gminą Wąchock i Starachowice szczególnie w zakresie podwyższonego stanu wód na Kamiennej i reagowanie na zagrożenia. Dotyczy to głównie przyływu wody przez jaz na zalewie „Pasternik”.

Zadanie:

Wspieranie działań Powiatowego Zespołu Zarządzania Kryzysowego.

Realizacja:

Miasto Starachowice:

bardzo dobra współpraca z Gminnym Zespołem Zarządzania Kryzysowego, wymiana doświadczeń, wzajemne powiadamianie o zagrożeniach.

Zadanie:

Bieżący monitoring wyposażenia i stanu wyszkolenia jednostek Powiatowej i Ochotniczej Straży Pożarnej

Realizacja:

Miasto Starachowice:

gmina Starachowice posiada na swoim terenie tylko jedną jednostkę OSP i jest nią OSP Michałów. Znajduje się ona w Krajowym Systemie Ratowniczo -Gaśniczym. Obecnie spełnia wszystkie normy dotyczące wyposażenia i wyszkolenia.

Zadanie:

Edukacja mieszkańców w zakresie postępowania w wyniku zagrożenia powodzią, pożarem itp.

Realizacja:

Miasto Starachowice:

Referat Zarządzania Kryzysowego i Spraw Obronnych Urzędu Miejskiego w Starachowicach prowadzi cykliczne ćwiczenia i szkolenia dotyczące występowania różnych zagrożeń na terenie miasta, np. w 2015 roku zorganizowano ćwiczenia dotyczące zachowania mieszkańców i służb podczas uwolnienia amoniaku do atmosfery. Każdy z mieszkańców zagrożonych terenów dostał ulotkę ze sposobami postępowania i zachowania podczas usłyszenia alarmu ogłoszonego przy pomocy syren ostrzegawczych. Na temat innych zagrożeń umieszczane są odpowiednie informacje na stronach internetowych Urzędu Miejskiego.

6.10. Edukacja ekologiczna

Działania edukacyjne zwiększające świadomość ekologiczną mieszkańców na terenie powiatu starachowickiego:

Zadanie:

Prowadzenie edukacji ekologicznej w placówkach oświatowych.

Realizacja:

Dofinansowanie przez Starostwo Powiatowe w 2014 r. ZSZ Nr 2 do urządzenia i wyposażenia pracowni ekologicznej - 15 000 zł

W 2015 r. dofinansowanie przez Starostwo Powiatowe imprezy plenerowej w ramach „Światowego Dnia Ziemi 2015” w Szkole Podstawowej w Dziurowie

Starostwo Powiatowe w Starachowicach dofinansowało urządzenie terenów zieleni przy ZSZ nr 2 w Starachowicach koszt - 4 000 zł

Zadanie:

Prowadzenie edukacji ekologicznej wśród mieszkańców, zwłaszcza: rolników, przemysłowców, inwestorów.

Realizacja:

Powiat starachowicki przystąpił do projektu „e-świętokrzyskie budowa systemu informacji przestrzennej Województwa Świętokrzyskiego. W latach 2014 -2016 poniesione koszty na realizację projektu: 43213,91 zł.

Miasto Starachowice:

2015 r.: Drzewko za makulaturę - 22.04.2015r. - 3.564,00 zł

2016 r.: Czyste Starachowice – 23 -28.04.2016 r. - 976,93 zł

Zadanie:

Organizacja spotkań instruktarzowych, promocyjnych itp. dla różnych grup społecznych.

Realizacja:

Miasto Starachowice:

dotyczy programu NFOŚiGW „Prosument” - 1.07.2015r.;

dotyczy zapobiegania oraz likwidacji niskiej emisji w ramach ogólnopolskiej Kampanii „Ograniczenie niskiej emisji w gminach” - 9.09.2015 r.;

dotyczy Planu Gospodarki Niskoemisyjnej dla Gminy Starachowice - 25.08.2015r.

Zadanie:

Organizacja konkursów ekologicznych.

Realizacja:

Starostwo Powiatowe w Starachowicach w 2014 r. poniosło koszt na dofinansowanie imprez oraz konkursów ekologicznych - 3 918,44 zł.

Do organizowanych konkursów ekologicznych należą:

- Impreza ekologiczna pn. „Światowy Dzień Monitoringu Wód”
- Sprzątanie świata

- Festyn ekologiczny na terenie Muzeum Przyrody i Techniki Ekomuzeum im. Jana Pafdura w Starachowicach „Zaginiony świat naszej ziemi” – „Nietoperz – dobry zwierz”.

W 2015 r. organizowane były następujące konkursy ekologiczne:

- Festyn ekologiczny na terenie Muzeum Przyrody i Techniki Ekomuzeum im. Jana Pafdura w Starachowicach „Zaginiony świat naszej ziemi” – „Jeż - przyjazny zwierz”
- I Powiatowy Turniej Przyrodniczy „Z przyrodą za Pan Brat”
- „Konkurs pn. „10 Przykazań Leśnych”
- 4. Impreza plenerowa w ramach „Światowego Dnia Ziemi 2015” w Szkole Podstawowej w Dziurowie

Koszt - 5 203, 90 zł.

Miasto Starachowice

II półrocze 2014:

- Światowy Dzień Monitoringu Wód 18.09.2014 - 368,98 zł
- Sprzątanie Świata - Starachowice 2014 18.09.2014 - 2.034,00 zł
- IV Regionalny Konkurs Plastyczny pt. "W malinowym chruśniaku" 17.10.2014 - 700,00 zł

2015 rok:

- VIII Międzyszkolny Festiwal Ekologiczny - 3.06.2015r. - 935,12 zł;
- 10 Przykazań Leśnych - 21.05.2015r.- 733,20 zł;
- Sprzątanie Świata – Starachowice 2015 - 18.09.2015r. - 819,86 zł;
- Światowy Dzień Monitoringu Wód - 29.09.2015r. - 483,91 zł;
- Eko-choinka - 15.12.2015r. - 637,72 zł

I półrocze 2016:

- konkurs plastyczny "Wiosenne porządki" - 11.03.2016 r. - 469,42 zł;
- Międzyszkolny Konkurs Piosenki Ekologicznej - 25.05.2016 r. - 497,01 zł;
- NATURA 2000 - 29.05.2016 r. - 522,83 zł.

7. Monitoring realizacji programu

Monitoring przeprowadzony na podstawie wskaźników realizacji zawartych w Programie Ochrony Środowiska dla Powiatu Starachowickiego na lata 2012 – 2015 z uwzględnieniem lat 2016 – 2019. Wskaźniki te wybiórczo, ale wskazują na tendencję zmian, jakie następują w cyklach dwuletnich na obszarze powiatu.

Analizując zmiany wskaźników można zauważyć wyraźny postęp w rozwoju infrastruktury technicznej gospodarki wodno – ściekowej, co przekłada się na efektywność w zakresie ochrony wód powierzchniowych i podziemnych. Zostały wybudowane oraz zmodernizowane komunalne oczyszczalnie ścieków. Gospodarstwa, które nie są podłączone do sieci kanalizacyjnej posiadają przydomowe oczyszczalnie ścieków lub zbiorniki bezodpływowe. Znaczący udział inwestycji stanowią remonty i modernizacje dróg powiatowych i gminnych w okresie sprawozdawczym. Gminy także realizowały działania na swoich obszarach w zakresie remontów i modernizacji dróg wewnętrznych i gminnych, co służy ochronie mieszkańców powiatu przed hałasem oraz emisji liniowej pochodzącej z niskich parametrów dróg gminnych i powiatowych.

Analizując stan powietrza na terenie powiatu starachowickiego można powiedzieć, że zrealizowane zadania spowodowały postęp w ograniczeniu emisji zanieczyszczeń, dzięki realizacji zadań w zakresie ochrony powietrza zawartych w sporządzanych przez gminy

Programach ograniczenia niskiej emisji, wynikających z „Programów ochrony powietrza dla województwa świętokrzyskiego”.

Wymiernym wskaźnikiem obrazującym poprawę stanu środowiska jest stan zasobów przyrodniczych. Na terenie powiatu występują: Sieradowicki Park Krajobrazowy, Obszary Chronionego Krajobrazu, Specjalne Obszary Ochrony – Obszary Natura 2000, rezerваты przyrody, pomniki przyrody, użytki ekologiczne oraz stanowiska dokumentacyjne. Obszary prawnie chronione na terenie powiatu zajmują - 47436,02 ha (wg GUS, 2015 r.)

Tabela 31. Wskaźniki opisujące stopień realizacji założonych zadań w Programie Ochrony Środowiska

Wskaźnik	Jednostka	2014 r.	2015 r.
Długość sieci wodociągowej	km	693,6	695,5
Liczba przyłączy do sieci wodociągowej	szt.	16 840	16 862
Ilość studni głębinowych	szt.	8	8
Długość sieci kanalizacyjnej	km	588,6	597,9
Ilość komunalnych oczyszczalni ścieków	szt.	6	6
Ilość przydomowych oczyszczalni ścieków	szt.	85	93
Ilość wytworzonych osadów ściekowych w oczyszczalniach komunalnych	Mg	3 652	4202
Ilość czynnych składowisk odpadów	szt.	0	0
Powierzchnia parków krajobrazowych	ha	7 092,00	7 092,00
Powierzchnia obszarów chronionego krajobrazu	ha	40 330,00	40 330,00
Powierzchnia rezerwatów	ha	64,52	64,52
Powierzchnia użytków ekologicznych	ha	24,10	24,10
Powierzchnia stanowisk dokumentacyjnych	ha	1,40	1,40
Ilość pomników przyrody	szt.	46	44
Powierzchnia zieleni miejskiej i wiejskiej	ha	100,43	101,72
Powierzchnia cmentarzy	ha	31,50	31,50
Liczba elektrowni wodnych	szt.	3	2
Liczba stacji sieci komórkowych	szt.	37	37

Źródło: Bank danych lokalnych GUS, 2014r. – 2015 r.; www.mapa.btsearch.pl 2015 r.

8. Podsumowanie.

W niniejszym opracowaniu przedstawiono przedsięwzięcia, które były prowadzone w ramach Programu Ochrony Środowiska na lata 2012 – 2015 z uwzględnieniem lat 2016 - 2019. Wszystkie zadania realizowane były w celu poprawy stanu ochrony środowiska na terenie powiatu. W raportowanym okresie skupiono się przede wszystkim na realizacji projektów związanych z gospodarką wodno-ściekową oraz rozbudową infrastruktury drogowej. Zadania związane z rozbudową sieci wodociągów i kanalizacji sanitarnej przyczyniły się nie tylko do poprawy jakości środowiska, ale poprawiły również poziom i jakość życia mieszkańców. Dalszych nakładów wymagać będzie pielęgnacja obszarów cennych przyrodniczo oraz ich rozwój pod kątem agroturystyki. Nie należy rezygnować także z cennej inicjatywy wspierania akcji ekologicznych i organizowania konkursów. Przyczyną niezrealizowania części zadań jest brak możliwości finansowych, które przeznaczono głównie

na kosztowną modernizację systemu gospodarki wodno-ściekowej oraz usprawnienie systemu komunikacyjnego.

Zaznaczyć należy, że o ile można ocenić stopień realizacji zadań pozostających w kompetencji organu powiatu, czy też instytucji państwowych m.in. WIOŚ, tak trudne do weryfikacji są działania podejmowane indywidualnie przez mieszkańców (np. poprawa energetyczna budynków, stosowanie OZE w gospodarstwach domowych itd.) oraz przez samych przedsiębiorców.

Analizując działania podjęte w latach 2014 – 2016 można stwierdzić, że realizacja celów założonych w dokumencie POŚ wpływa pozytywnie na rozwój powiatu oraz pozwala na ciągłe monitorowanie stanu środowiska i wykonywanie zadań, które będą prowadziły do dalszego pozytywnego rozwoju.

Część inwestycji i zadań z uwagi na ciągłość, długotrwałość realizacji lub pozyskiwanie funduszy, dotacji, czy dofinansowań jest planowana do realizacji w latach 2016 – 2019. W tym miejscu zaznaczyć trzeba, że racjonalne gospodarowanie środowiskiem i jego zasobami wymaga dużych nakładów finansowych, stąd niezbędne staje się stałe pozyskiwanie dofinansowania ze środków zewnętrznych. Powiat i gminy skutecznie ubiegały się o dofinansowanie zadań generujących znaczne nakłady finansowe.

Jak wskazuje niniejsze podsumowanie, w każdym z priorytetów podejmowano szereg zadań, jednak biorąc pod uwagę ich charakter i potrzebę dalszego rozwoju wiele grup zadaniowych powinna być kontynuowana w latach kolejnych, w miarę potrzeb oraz możliwości pozyskania środków finansowania. W szczególności kontynuowane powinny być wszelkie działania związane z ochroną mieszkańców przed hałasem, co także jest podyktowane koniecznością realizacji założeń programu ochrony środowiska przed hałasem. Ważnym działem zadań koniecznych do kontynuacji jest dalszy rozwój sieci kanalizacyjnej, ze względu na utrzymujący się zły stan wód. Podejmowane działania w układzie zlewniowym, edukacja rolników, powinny być realizowane i monitorowane.

Inne działania związane z ochroną zasobów przyrodniczych, ochroną przed promieniowaniem elektromagnetycznym oraz budowaniem szczelnego systemu odbioru odpadów komunalnych można uznać za zrealizowane w sposób zadowalający. W kolejnych latach działania powinny być kontynuowane w celu utrzymania jakości środowiska w tym zakresie na stałym poziomie.

Mocną stroną działań jest fakt, iż większość z nich wpływała pozytywnie na więcej niż jeden element środowiska.

Spis tabel:

Tabela 1. Zadania inwestycyjne: ochrona powietrza atmosferycznego.....	7
Tabela 2. Zadania inwestycyjne: ochrona przed hałasem	8
Tabela 3. Zadania inwestycyjne: ochrona przed promieniowaniem elektromagnetycznym.....	9
Tabela 4. Zadania inwestycyjne: ochrona wód podziemnych i powierzchniowych.....	9
Tabela 5. Zadania inwestycyjne: gospodarka odpadami	10
Tabela 6. Zadania inwestycyjne: ochrona środowiska przyrodniczego	11
Tabela 7. Zadania inwestycyjne: Przyjazny środowisku naturalnemu rozwój gospodarczy	11
Tabela 8. Długość sieci gazowej na terenie powiatu starachowickiego	13
Tabela 9. Klasyfikacja strefy świętokrzyskiej dla poszczególnych zanieczyszczeń, uzyskane w ocenie rocznej dokonanej z uwzględnieniem kryteriów ustanowionych w celu ochrony zdrowia i ochrony roślin – klasyfikacja podstawowa (klasy: A, C)	14
Tabela 10. Emisja zanieczyszczeń powietrza na terenie powiatu starachowickiego.....	15
Tabela 11. Wyniki pomiarów i ocena hałasu drogowego w roku 2013 na terenie powiatu starachowickiego.	16
Tabela 12. Wyniki pomiarów PEM na terenie powiatu starachowickiego	18
Tabela 13. Wyniki klasyfikacji stanu/potencjału ekologicznego i stanu chemicznego rzek jednolitych części wód powierzchniowych na terenie powiatu starachowickiego	19
Tabela 14. Jakość wód podziemnych na terenie powiatu starachowickiego.	21
Tabela 15. Ujęcia wód podziemnych na terenie powiatu starachowickiego w poszczególnych gminach powiatu	22
Tabela 16. Długość sieci wodociągowej w latach 2012 – 2015 na terenie powiatu starachowickiego.	23
Tabela 17. Długość sieci kanalizacyjnej w latach 2012 – 2015 na terenie powiatu starachowickiego	23
Tabela 18. Wykaz oczyszczalni ścieków na terenie powiatu starachowickiego w 2015 r.	23
Tabela 19. Wykaz złóż kopalin na terenie powiatu starachowickiego.	24
Tabela 20. Zawartość azotu mineralnego w glebach na terenie powiatu starachowickiego objętych monitoringiem w okresie wiosennym i jesiennym 2014 r. (grunty orne, łąki i pastwiska) w profilu glebowym 0-90 cm.....	26
Tabela 21. Regionalna instalacja do przetwarzania odpadów komunalnych oraz instalacji przewidzianej do zastępczej obsługi	27
Tabela 22. Powierzchnia (w ha) obszarów prawnie chronionych na terenie powiatu starachowickiego w 2015 r.	29
Tabela 23. Powierzchnia gruntów leśnych na terenie powiatu starachowickiego w latach 2012 – 2015 r.....	31
Tabela 24. Zadania inwestycyjne z zakresu ochrony powietrza atmosferycznego	33
Tabela 25. Zadania inwestycyjne z zakresu ochrony przed hałasem	36
Tabela 26. Zadania inwestycyjne ochrona przed promieniowaniem elektromagnetycznym...	43
Tabela 27. Zadania inwestycyjne ochrona wód podziemnych i powierzchniowych	44
Tabela 28. Zadania inwestycyjne gospodarka odpadami.....	48
Tabela 29. Zadania inwestycyjne ochrona środowiska przyrodniczego.....	54
Tabela 30. Zadania inwestycyjne przyjazny środowisku naturalnemu rozwój gospodarczy ...	55
Tabela 31. Wskaźniki opisujące stopień realizacji założonych zadań w Programie Ochrony Środowiska	60

Spis rysunków:

Rysunek 1. Lokalizacja powiatu starachowickiego.....	12
Rysunek 2. Lokalizacja NATURA 2000 na tle powiatu starachowickiego (źródło: http://geoserwis.gdos.gov.pl/mapy/)	30
Rysunek 3. Mapa zagrożeń powodzią Źródło: http://mapy.isok.gov.pl/imap/	32