

**UCHWAŁA Nr XLIX/345/2014**  
**RADY POWIATU W STARACHOWICACH**  
**z dnia 30 - czerwca - 2014 roku**

**w sprawie:**

**przyjęcia Strategii Rozwoju Powiatu Starachowickiego na lata  
2014-2020**

Na podstawie art. 4 i art. 12 pkt 4 ustawy z dnia 5 czerwca 1998r. o samorządzie powiatowym (Dz. U. z 2013r. poz. 595 z późniejszymi zmianami),

**Rada Powiatu uchwala, co następuje:**

**§ 1**

Przyjmuje się dokument długookresowego rozwoju pod nazwą „Strategia Rozwoju Powiatu Starachowickiego na lata 2014-2020” zwany dalej Strategią.

**§ 2**

Dokument Strategii stanowiący załącznik do niniejszej uchwały obejmuje:

1. część I ogólną o nazwie „Wstęp”;
2. część II o tytule „Metodologia i organizacja prac nad Strategią Rozwoju Powiatu Starachowickiego”;
3. część III o tytule „Diagnoza Powiatu Starachowickiego”;
4. część IV o tytule „Strategia Rozwoju Powiatu”;
5. część V o tytule „Zgodność założeń strategicznych Powiatu ze Strategią Rozwoju Województwa Świętokrzyskiego”;
6. część VI o tytule „Wdrożenie Strategii”.

**§ 3**

Wdrażanie i realizacja zadań długofalowych, określonych w Strategii, w zależności od możliwości organizacyjnych i finansowych następować będzie sukcesywnie w powiązaniu z uwarunkowaniami otoczenia i potrzebami bieżącymi.

**§ 4**

Ze względu na szczególny charakter zadań określonych w Strategii, których właściwa i pełna realizacja opiera się na zasadzie współdziałania wielu podmiotów i partnerów Rada Powiatu apeluje do wszystkich realizatorów wymienionych w dokumencie o aktywny udział i współpracę z samorządem powiatowym. Wyrażamy przekonanie, że dla każdego rozwój powiatu (atrakcyjność powiatu dla przedsiębiorstw, inwestorów i mieszkańców, stworzenie klimatu dla rozwoju przedsiębiorczości, pełne wykorzystanie możliwości Specjalnej Strefy Ekonomicznej, poprawa dostępności komunikacyjnej, wysoka sprawność usług publicznych oraz wykorzystanie potencjału turystycznego) jest wspólnym dobrem.

**§ 5**

Wykonanie uchwały powierza się Zarządowi Powiatu.

## UZASADNIENIE

Strategia Rozwoju Powiatu Starachowickiego na lata 2014-2020 jest dokumentem określającym kierunki długookresowego rozwoju regionu. Zapisy zawarte w Strategii są zgodne ze Strategią Rozwoju Województwa Świętokrzyskiego do roku 2020, Regionalnym Programem Operacyjnym Województwa Świętokrzyskiego oraz strategiami gmin wchodzących w skład Powiatu.

Strategia Rozwoju Gospodarczego Powiatu Starachowickiego realizowana w latach 2000 – 2013, w wielu swych zapisach była z różnych przyczyn trudna do zrealizowania i monitorowania. Powstała więc konieczność opracowania nowego dokumentu, którego treść będzie odpowiadała swymi zapisami nowej, zmieniającej się sytuacji w jakiej znajduje się nasz kraj.

Prace nad nową Strategią były prowadzone przez powołanych Zarządzeniem nr 8/2014 Starosty Starachowickiego z dn. 4.02.2014r., przedstawicieli jednostek organizacyjnych Powiatu i wydziałów Starostwa Powiatowego działających w Zespole ds. Opracowania i Wdrożenia Strategii Rozwoju Powiatu Starachowickiego na lata 2014-2020. Przedstawiciele gmin wchodzących w skład Powiatu również aktywnie uczestniczyli w tworzeniu zapisów Strategii. Strategia, od dnia jej uchwalenia jest dokumentem obligującym samorząd powiatowy do uwzględnienia jej zapisów w pracach planistycznych od strony rzeczowej i finansowej.

CZŁONEK ZARZĄDU  
  
Marek Pawłowski

**STRATEGIA ROZWOJU POWIATU  
STARACHOWICKIEGO  
NA LATA 2014 – 2020**



**Starachowice 2014**

## STRATEGIA ROZWOJU POWIATU STARACHOWICKIEGO NA LATA 2014 – 2020

### Układ dokumentu:

I.	I. Wstęp	<i>str. 2</i>
II.	Metodologia i organizacja prac nad Strategią Rozwoju Powiatu Starachowickiego	<i>str. 3</i>
1.	Forma i zakres planowania strategicznego	
2.	Harmonogram planowanych prac dotyczących opracowania i przyjęcia dokumentu pn. „Strategia Rozwoju Powiatu Starachowickiego na lata 2014 – 2020”	<i>str. 4</i>
III.	Diagnoza Powiatu Starachowickiego	
1.	Profil Powiatu – syntetyczny opis	<i>str. 6</i>
	- położenie geograficzne	
	- informacje ekonomiczne	
	- nakłady inwestycyjne	
	- rynek pracy	
	- infrastruktura	
	- usługi medyczne	
	- edukacja	
	- kultura	
	- turystyka	
	- rolnictwo	
2.	Analiza strategiczna Powiatu – SWOT	<i>str. 20</i>
	- mocne i słabe strony oraz szanse i zagrożenia	
	- wybór kluczowych priorytetów	
IV.	Strategia Rozwoju Powiatu (drzewo celów i tabelaryczny układ celów strategicznych, operacyjnych i zadań)	<i>str. 21</i>
V.	Zgodność założeń strategicznych Powiatu ze Strategią Rozwoju Województwa Świętokrzyskiego	<i>str. 29</i>
VI.	Wdrożenie Strategii	<i>str. 30</i>
1.	Sposoby zarządzania wdrażaniem Strategii (struktura zarządzania)	
2.	Monitoring realizacji Strategii	

## WSTĘP

Sprawny samorząd winien dysponować narzędziami do wspierania działań i aktywności jego mieszkańców oraz do zaspokajania ich potrzeb.

Jednym z istotnych narzędzi jest Strategia Rozwoju Powiatu Starachowickiego na lata 2014 -2020. Posiada ona wyznaczoną misję, która w zwięzły i syntetyczny sposób precyzuje istotę działania i pracę do wykonania przez władze samorządu powiatowego w celu realizacji celów strategicznych i operacyjnych wyznaczonych w dokumencie.

Dokument ten jest kontynuacją Strategii Rozwoju Gospodarczego Powiatu Starachowickiego, która była realizowana w latach 2000 - 2013. Od jej uchwalenia w 2000 roku nastąpiło w naszym kraju bardzo wiele zmian.

Najważniejszym wydarzeniem było wejście Polski do Unii Europejskiej w 2005 roku. Związane z tym wydarzeniem możliwości korzystania z różnego rodzaju dofinansowań są bardzo duże. Efekty tych działań widoczne są na każdym kroku.

Strategia jest dokumentem otwartym na zmiany związane ze zmieniającymi się uwarunkowaniami zewnętrznymi i potrzebami mieszkańców. Przedstawiony dokument pozwala na zarządzanie zgodne z zasadą zrównoważonego i długofalowego rozwoju powiatu.

Wypracowanie szerokiego porozumienia z udziałem samorządów gminnych i jednostek organizacyjnych powiatu umożliwiło stworzenie dokumentu, który jest oszczędny w treści, zawierając jednocześnie jasno sprecyzowane cele i zadania, zgodne ze Strategią Rozwoju Województwa Świętokrzyskiego do roku 2020. Dokument pn. Strategia Rozwoju Powiatu Starachowickiego na lata 2014 – 2020 jest kwintesencją tego, co władze powiatu z udziałem partnerów chcą wdrożyć w celu realizacji potrzeb lokalnej społeczności.



## **METODOLOGIA I ORGANIZACJA PRAC NAD STRATEGIĄ ROZWOJU POWIATU STARACHOWICKIEGO NA LATA 2014 - 2020**

Dokument pn. Strategia Rozwoju Powiatu Starachowickiego na lata 2014 – 2020 jest kontynuacją Strategii Rozwoju Gospodarczego Powiatu Starachowickiego, której realizację zakończono w 2013 roku.

W tworzeniu nowego dokumentu aktywnie uczestniczyli przedstawiciele samorządów, jednostek i wydziałów powiatu, instytucji otoczenia biznesu.

Partnerzy, współrealizatorzy Strategii Rozwoju Powiatu Starachowickiego na lata 2014 – 2020 nauczeni doświadczeniem związanym z poprzednią Strategią przedstawili swoje sugestie dotyczące zapisów celów i zadań w sposób realny i możliwy do wykorzystania. Wskazali możliwości uzyskania ich finansowania oraz współpartnerów w procesie ich realizacji.

Informacje były pozyskiwane z baz gmin, ZUS-u, roczników statystycznych, firm i strategii.

Podstawowymi wyznacznikami tworzonej strategii są:

- długookresowa wizja rozwoju społeczności lokalnej,
- określenie celów strategicznych i operacyjnych powiatu,
- stabilna i realistyczna podstawa prognozowania rozwoju powiatu oraz organizacja działań dla osiągnięcia założonych celów,
- określenie kluczowych dla rozwoju powiatu obszarów interwencji,
- sposoby podejmowania istotnych decyzji rozwojowych dla powiatu oraz koordynacja działań wdrożeniowych.

Proces opracowania dokumentu pn. Strategia Rozwoju Powiatu Starachowickiego na lata 2014 – 2020 poprzedziły działania o charakterze informacyjno-konsultacyjnym i organizacyjnym. Spotkania informacyjno-konsultacyjne zostały zorganizowane z realizatorami dotychczasowej Strategii Powiatu podczas których przedstawione zostały założenia do koncepcji nowej Strategii oraz zebrane zostały od uczestników propozycje, wnioski i sugestie do planowanego opracowania. W ramach działań organizacyjnych, zarządzeniem Starosty został powołany Zespół ds. Opracowania i Wdrażania Strategii. Zespół kilkakrotnie odbywał spotkania, na których omawiano przygotowane materiały, przeprowadzono analizę SWOT, określono cele strategiczne, operacyjne i zadania.

## **HARMONOGRAM ZREALIZOWANYCH I PLANOWANYCH DZIAŁAŃ ZWIĄZANYCH Z OPRACOWANIEM I PRZYJĘCIEM STRATEGII ROZWOJU POWIATU STARACHOWICKIEGO NA LATA 2014-2020**

### **I. Działania konsultacyjno – informacyjne**

**26.07.2013** – spotkanie informacyjne Starosty z dotychczasowymi realizatorami Strategii Rozwoju Gospodarczego Powiatu Starachowickiego. Omówienie realizacji aktualnej Strategii oraz przedstawienie uczestnikom założeń do koncepcji opracowania nowego dokumentu p.n. Strategia Rozwoju Powiatu Starachowickiego na lata 2014-2020.

**19.12.2013** – przesłanie do realizatorów prośby o przedstawienie swoich propozycji zapisów do nowej Strategii wraz z określeniem źródeł finansowania oraz współrealizatorów tych propozycji w terminie do 16.01.2014. Realizacja: Wydział PK.

### **II. Zakres i terminy realizacji prac związanych z opracowaniem i przyjęciem dokumentu pn. Strategia Rozwoju Powiatu Starachowickiego na lata 2014-2020.**

**24.01.2014** – opracowanie harmonogramu działań związanych z opracowaniem i przyjęciem Strategii Rozwoju Powiatu Starachowickiego na lata 2014-2020. Realizacja: Wydział PK

**28.01.2014** – opracowanie spisu treści dokumentu p.n. Strategia Rozwoju Powiatu Starachowickiego na lata 2014-2020. Realizacja: Wydział PK

**29.01.2014** – usystematyzowanie zgłoszonych propozycji od realizatorów do celów strategicznych i operacyjnych, programów i zadań nowo opracowywanej Strategii. W załączeniu wykaz realizatorów do których wysłano informację. (Rozdział IV) Realizacja: Wydział PK

**03-05.02.2014** – powołanie Zespołu ds. Opracowania i Wdrażania Strategii (ZWS)

**28.02.2014** – opracowanie diagnozy Powiatu Starachowickiego – Synteza. Realizacja: Wydział PK, ZWS

**07.03.2014** – opracowanie analizy strategicznej (SWOT). Wydział PK, ZWS

**10-31.03.2014** – konsultacje z realizatorami Strategii opracowanej diagnozy i analizy strategicznej Powiatu Starachowickiego. Realizacja: Wydział PK

**12.03.2014** – omówienie i przygotowanie na posiedzenie Zarządu Powiatu I, II i III rozdziału Strategii Rozwoju Powiatu Starachowickiego 2014-2020. Realizacja: Wydział PK

**19.03.2014** – omówienie i przygotowanie na posiedzenie Zarządu Powiatu IV rozdziału Strategii Rozwoju Powiatu Starachowickiego 2014-2020. Realizacja: Wydział PK

**31.03.2014** – opracowanie i omówienie szczegółowej części opisowej Strategii i zestawienie celów strategicznych, operacyjnych i zadań w układzie tabelarycznym. Realizacja: Wydział PK, ZWS

- 15.04.2014** – przygotowanie i omówienie rozdziału V i VI Strategii Rozwoju Powiatu Starachowickiego 2014-2020
- 16-28.04.2014** – konsultacje zapisów opracowanego dokumentu Strategii z realizatorami i partnerami uczestniczącymi na etapie jego opracowania. Realizacja: Wydział PK, ZWS
- 27.05.2014** – przedstawienie opracowanego dokumentu do oceny przez Zarząd Powiatu.
- 10.06.2014** – przyjęcie dokumentu pn. Strategia Rozwoju Powiatu Starachowickiego 2014-2020. Przyjęcie projektu Uchwały Rady Powiatu. Realizacja: Zarząd Powiatu
- 16-20.06.2014** – przedstawienie projektu Uchwały Rady Powiatu Komisjom Rady. Realizacja: Wydział PK
- Czerwiec 2014** – Sesja Rady Powiatu – przyjęcie Uchwały Rady Powiatu w sprawie przyjęcia dokumentu pn. Strategia Rozwoju Powiatu Starachowickiego 2014-2020



## PROFIL POWIATU STARACHOWICKIEGO

Powiat Starachowicki usytuowany jest w północnej części województwa świętokrzyskiego, zajmuje obszar południowej części Przedgórza Iłżeckiego i wschodniej części Płaskowyżu Suchedniowskiego. Południowe granice powiatu są oddalone o 10 km od najwyższego pasma Gór Świętokrzyskich – Łysogór. Ośią komunikacyjną powiatu jest dolina rzeki Kamiennej, wzdłuż której biegnie linia kolejowa Skarżysko-Kamienna – Starachowice – Ostrowiec Świętokrzyski – Sandomierz oraz DK nr 42 Skarżysko-Kamienna – Starachowice – Rudnik, która łączy się z drogami krajowymi DK– 9 Radom – Rzeszów i S–7 Warszawa – Kraków.

Powiat Starachowicki jest jednym z 13 powiatów województwa świętokrzyskiego. Powierzchnia powiatu wynosi 523,29 km<sup>2</sup>, a liczba jego mieszkańców wynosi 93 226 osób. W skład powiatu wchodzi 5 gmin:

- gmina Starachowice – powierzchnia 31,85 km<sup>2</sup>, ludność – 51 056
- gmina Wąchock – powierzchnia 81,84 km<sup>2</sup>, ludność – 7 077
- gmina Brody – powierzchnia 161,20 km<sup>2</sup>, ludność – 11 099
- gmina Mirzec – powierzchnia 111,00 km<sup>2</sup>, ludność – 8 508
- gmina Pawłów – powierzchnia 137,40 km<sup>2</sup>, ludność – 15 486

Gęstość zaludnienia w powiecie starachowickim jest w porównaniu do gęstości zaludnienia w województwie świętokrzyskim (108) i w Polsce (123) wysoka i wynosi 180 osób/km<sup>2</sup>.

Siedzibą Powiatu Starachowickiego jest miasto Starachowice, największe miasto powiatu i trzecie pod względem liczby ludności w województwie świętokrzyskim. Starachowice położone są w pobliżu dwóch większych miast regionu, tj. Kielc i Radomia (50 km) i w odległości 150-170 km od miast tj. Warszawa, Kraków, Łódź, Lublin czy Rzeszów. Położenie to stwarza możliwość rozwoju infrastruktury komunikacyjnej między tymi ważnymi ośrodkami gospodarczymi kraju, a w perspektywie gospodarczej zainteresowanie inwestorów naszym regionem – powiatem. Bliskość dużego węzła kolejowego w Skarżysku-Kamiennej ułatwia dostępność komunikacyjną z ważnymi ośrodkami gospodarczymi w całym kraju. Miasto Starachowice stanowi centrum administracyjno-gospodarcze i kulturalne powiatu, tu mają siedzibę ważniejsze urzędy i instytucje państwowe i samorządowe jednostki organizacyjne tj. Starostwo Powiatowe, Urząd Miasta, Urząd Skarbowy, Sąd i Prokuratura Rejonowa, Zakład Ubezpieczeń Społecznych, Posterunek Celny.

Powierzchnia powiatu starachowickiego uległa niewielkim zmianom (1999 r. powierzchnia wynosiła 540 km<sup>2</sup>, obecnie 523,29 km<sup>2</sup>), natomiast zauważalne są takie zjawiska demograficzne jak: spadek liczby ludności, spadek liczby urodzeń, spadek przyrostu naturalnego (tabela nr 1), spadek udziału młodzieży w strukturze wiekowej ludności oraz proces starzenia się mieszkańców powiatu (tabela

nr 2). Zjawiska te powodują znaczące zmiany w strukturze demograficznej powiatu, które winny być uwzględnione w analizie strategicznej powiatu. Szczególnie ważne jest ujęcie ludności w grupach wiekowych obrazujących ich aktywność zawodową na rynku pracy.

**Tabela nr 1**

Ludność Powiatu Starachowickiego – ruch naturalny ludności

Liczba ludności Powiatu ogółem	Powiat Starachowicki	
	1998	2013
	100 527	94 383
Liczba urodzeń	1 007	707
Zgony	1 004	1 041
Przyrost naturalny	+ 3	- 334

**Tabela nr 2**

Ludność Powiatu Starachowickiego w podziale na grupy wiekowe

Ludność powiatu w podziale na grupy wiekowe	1998	2013
W wieku przedprodukcyjnym do lat 19	25 754	16 223
W wieku produkcyjnym od lat 19-65	59 022	59 265
W wieku poprodukcyjnym powyżej 65 lat	15 751	18 891

Z informacji przedstawionych w tabelach nr 1 i 2 wynika, iż ludność powiatu w porównaniu do stanu z 1998 r. zmniejszyła się w przybliżeniu o 6 000 osób. Ma to związek m. in. z przejściem dwóch miejscowości do powiatu skarżyskiego. Obniżeniu uległa również ilość urodzeń, a wskaźnik przyrostu naturalnego ma wysoką wartość ujemną. Nastąpił także znaczny spadek liczby osób w wieku przedprodukcyjnym, tj. młodzieży do lat 19 (ponad 9 000 osób). Liczba osób w wieku produkcyjnym w przedziale wiekowym 19-65 lat utrzymuje się na podobnym poziomie. Zmniejszenie ilości osób w wieku przedprodukcyjnym powinno spowodować wzrost liczby osób w wieku produkcyjnym, jednakże to nie nastąpiło. W dużym stopniu wynika to z faktu emigracji zarobkowej młodych osób do dużych aglomeracji miejskich w kraju, jak również wyjazdów za granicę. Natomiast wzrost liczby osób w wieku poprodukcyjnym potwierdza fakt starzenia się mieszkańców powiatu.

Różnica pomiędzy liczbą mieszkańców zameldowanych na stałe (94 383) a ilością mieszkańców zgłoszonych zgodnie z ustawą o utrzymaniu czystości i porządku w gminach wynosi przeszło 10 tys. Można wysnuć z dużym prawdopodobieństwem wniosek, że obecnie teren powiatu starachowickiego zamieszkuje ok. 84 tys. ludzi. (informacje z urzędów gmin).

Należy podjąć wszelkie możliwe działania, aby proces odpywu ludności z terenu powiatu spowolnić. Ma to tym większe znaczenie, iż w większości emigracja dotyczy osób w wieku produkcyjnym.

### Informacje ekonomiczne

W latach 2011, 2012, 2013 dochody i wydatki budżetu powiatu kształtowały się następująco.

Tabela nr 3

1	2011 - wykonanie	2012 - wykonanie	2013 - wykonanie
<b>Dochody ogółem</b>	<b>91 992 731,32</b>	<b>82 687 973,67</b>	<b>93 652 216,90</b>
<b>- bieżące</b>	<b>75.530.762,09</b>	<b>76.730.181,60</b>	<b>80.137.539,42</b>
Subwencje	39.857.522,00	40.082.113,00	40.700.959,00
Udziały w podatku doch. od os. fiz.	9.809.409,00	10.551.876,00	11.368.414,00
Udziały w podatku doch. od os. prawnych	613.828,07	324.534,96	364.852,97
Dotacje celowe z budżetu państwa na zad. zlecone z zakr. admin. rząd.	9.504.283,72	9.813.222,88	10.966.803,67
Dotacje z budż. państwa na zadania własne	1.773.445,33	1.679.363,02	1.614.340,79
Dot. z budż. pań. na poroz.	23.508,51	113.126,83	52.578,08
Środki na finansowanie i współfinansowanie projektów UE	2.270.430,23	2.423.891,44	3.232.158,47
Dotacje od innych jst	451.539,54	805.782,60	966.382,25
Dotacje z funduszy celowych	1.389.500,00	651.900,00	560.600,00
Dochody własne powiatu	9.837.295,69	10.284.370,87	10.310.450,19
<b>- majątkowe</b>	<b>16.461.969,23</b>	<b>5.957.792,07</b>	<b>13.514.677,48</b>
Rezerwa subwencji ogólnej na inwestycje	1.800.000,00	1.492.900,00	1.853.100,00
Dotacje z budż. pań. na zad. zlecone	43.491,00	0,00	43.273,00
Dot. z budż. pań. na zad. własne	4.149.287,00	1.755.526,00	1.835.006,00
Dotacje z UE	4.834.552,05	19.125,00	6.966.604,73
Dotacje z gmin	5.210.139,18	2.675.112,84	2.267.554,52
Dotacje z funduszy celowych			150.000,00
Środki z NFOŚiGW			398.640,00
Dochody ze sprzedaży majątku	424.500,00	15.128,23	499,23
Dochody powiatu na 1 mieszkańca	976,39	881,49	975,32
<b>Wydatki ogółem</b>	<b>97 579 744,46</b>	<b>84 342 003,59</b>	<b>92 953 452,17</b>
<b>- bieżące</b>	<b>73.887.791,39</b>	<b>75.205.596,12</b>	<b>77.624.426,28</b>
<b>- majątkowe, w tym:</b>	<b>23.691.953,07</b>	<b>9.136.407,47</b>	<b>15.329.025,89</b>
zakupy inwestycyjne	279.097,20	115.618,80	689.035,13
dotacje na inwestycje	54.442,77	90.085,40	0,00
inwestycje	23.358.413,10	8.930.703,27	14.639.990,76

Planowane dochody budżetu powiatu w 2014 r.

Na 2014 r. zaplanowano w budżecie powiatu:

1. Dochody ogółem w wysokości – 101 258 769,00 zł, w tym:

a) dochody bieżące w wysokości – 77 555 672,00 zł

b) dochody majątkowe w wysokości – 23 703 097,00 zł, w tym:

- dochody z tytułu dotacji oraz środków przeznaczonych na inwestycje w wysokości – 18 626 847,00 zł

- dochody ze sprzedaży majątku – 5 076 250,00 zł

2. Wydatki ogółem w wysokości – 102 649 486,00 zł, w tym:

a) wydatki bieżące – 77 460 672,00 zł

b) wydatki majątkowe w wysokości – 25 188 814,00 zł

Wynik budżetu powiatu starachowickiego w 2014 stanowi deficyt w wysokości 1 390 717,00 zł. Źródło pokrycia deficytu stanowią wolne środki z 2013 r.

### **Nakłady inwestycyjne**

Łączne wydatki powiatu poniesione na realizację inwestycji w latach 2011, 2012, 2013 wyniosły 46 929 107,13 zł (17,5% zrealizowanych ogółem wydatków w tych latach przez powiat). Realizację wydatków inwestycyjnych w poszczególnych latach przedstawia poniższe zestawienie.

**2011 r.** – Ogółem wydatki na realizację inwestycji wyniosły – 23 358 413,10 zł, w tym:

- drogi publiczne powiatowe – 22 003 148,69 zł

- licea ogólnokształcące – 450 570,41 zł

- szkoły zawodowe – 551 515,28 zł

- domy pomocy społecznej – 258 178,72 zł

- ochrona środowiska – 95 000,00 zł

**2012 r.** – Ogółem wydatki na realizację inwestycji wyniosły – 8 930 703,27 zł, w tym:

- przebudowa dróg publicznych powiatu – 7 006 557,67 zł

- adaptacja pomieszczeń serwerowni Lokalnych Centrów Przetwarzania Danych (e-świętokrzyskie – Budowa Informacji Przestrzennej Woj. Świętokrzyskiego) – 22 500,00 zł

- wydatki inwestycyjne Starostwa Powiatowego – 45 325,50 zł

- budowa hali sportowej przy I LO – 1 839 020,90 zł

- Dom Pomocy Społecznej w Starachowicach – 17 299,20 zł

**2013 r.** – Ogółem wydatki na realizację zadań inwestycyjnych wyniosły – 14 639 990,76 zł, w tym:

- przebudowa dróg publicznych powiatu – 12 712 164,18 zł

- budowa hali sportowej przy I LO – 1 460 541,02 zł

- Zespół Szkół Zawodowych nr 2 (boisko sportowe) – 417 103,06 zł

- Placówka Opiekuńczo – Wychowawcza – 40 682,50 zł

- Dom Pomocy Społecznej – 4 000,00 zł

- Komenda Powiatowa PSP – 5 500,00 zł

Na podstawie przyjętej Wieloletniej Prognozy Finansowej Powiatu Starachowickiego na lata 2014 – 2028 wydatki na inwestycje na rok 2014 zaplanowano na poziomie 25 188 814,00 zł, w tym:

- dotacje dla Gminy Brody – 310 000,00 zł
- przebudowa dróg powiatowych – 23 642 418,00 zł
- budowa Systemu Informacji Przestrzennej Woj. Świętokrzyskiego (e-świętokrzyskie) – 784 233,00 zł
- rozbudowa Infrastruktury Informatycznej JST (e-świętokrzyskie) – 163 950,00 zł
- wykonanie instalacji systemu sygnalizacji alarmu pożarowego SAP w DPS w Starachowicach – 129 416,00 zł
- wykonanie witaczy – 50 000,00 zł

### Rynek pracy

Stopa bezrobocia w powiecie starachowickim wynosiła w latach 2011 – 17,2 %, 2012 – 18,4%, a w 2013 r. 18,3 % i była niższa niż w powiatach ościennych, tj. ostrowieckim (22,3%) oraz skarżyskim (27,4%).

Tabela nr 4

Liczba bezrobotnych

Rok	2011	2012	2013
Powiat starachowicki	6 751	7 215	6 975
Powiat ostrowiecki	8 859	9 150	9 249
Powiat skarżyski	7 400	7 646	7 703

W latach 2011, 2012 i 2013 środki Funduszu Pracy i EFS wykorzystywano w celu aktywizacji osób bezrobotnych.

Tabela nr 5

Aktywizacja osób w poszczególnych latach

Rok	Kwota	Liczba osób zaktzywizowanych
2011	8 451 700,00	1 302
2012	9 671 274,23	1 441
2013	12 148 996,14	1 473

Tabela nr 6

Efektywność wydatkowanych środków FP i EFS w ramach zawieranych umów

Nazwa formy aktywizacji	2011	2012	2013
Środki na podjęcie działalności gospodarczej	100%	100%	100%
Prace interwencyjne	94%	99%	98%
Szkolenia	36%	25%	57%
Staże	63%	64%	71%

Największe kwoty są wydatkowane na staże, rozpoczęcie działalności gospodarczej oraz refundację kosztów wyposażenia lub doposażenia stanowisk pracy. W roku 2011 doposażono 63 miejsca pracy, w 2012 – 97, a w 2013 – 114.

Powiatowy Urząd Pracy współpracuje z instytucjami wspierającymi rozwój przedsiębiorczości, tj.: Akademia Przedsiębiorczości, Regionalna Izba Gospodarcza, Agencja Rozwoju Regionalnego, Centrum Kształcenia Praktycznego, Polskie Doradztwo Rolnicze Sp. z o.o, Koneckie Stowarzyszenie Wspierania Przedsiębiorczości w Starachowicach.

Bardzo ważną sferą tworzącą miejsca pracy jest podejmowanie działalności gospodarczej. Na terenie powiatu w roku 2011 było zarejestrowanych 4 928 podmiotów gospodarczych, w 2012 r. – 4 802 podmioty gospodarcze, a w 2013 r. – 5 094 (dane z gmin prowadzących rejestr działalności gospodarczej).

W powiecie dominują mikro i małe przedsiębiorstwa oraz prowadzące działalność firmy jednoosobowe. Poniższe ilustruje tabela Zakładu Ubezpieczeń Społecznych.

**Tabela nr 7**

Liczba aktywnych płatników składek

OKRES	Gmina	OGÓLEM w tym:*	Sam za siebie	Zakres liczby ubezpieczonych u płatnika			
				1-3	4-20	21-100	powyżej 100
2011 r.	BRODY	376	218	93	53	8	2
	MIRZEC	233	112	76	32	5	-
	PAWŁÓW	501	223	186	58	8	2
	STARACHOWICE	3 061	1 767	740	371	113	26
	WĄCHOCK	256	135	58	39	15	1
2012 r.	BRODY	313	177	75	42	9	2
	MIRZEC	204	88	70	33	5	-
	PAWŁÓW	425	175	165	57	8	3
	STARACHOWICE	2 727	1 571	648	341	108	25
	WĄCHOCK	228	112	64	38	9	2
2013 r.	BRODY	383	228	73	45	9	2
	MIRZEC	268	140	67	34	4	-
	PAWŁÓW	550	250	160	63	9	2
	STARACHOWICE	3 033	1 773	632	348	109	25
	WĄCHOCK	284	150	72	34	10	1

\*wiersz Ogółem zawiera również dane o płatnikach, którzy na koniec wskazanego okresu byli aktywni lecz nie byli płatnikami sami za siebie oraz nie było danych o liczbie ubezpieczonych u nich osób

W Specjalnej Strefie Ekonomicznej „Starachowice”, podstrefa Starachowice funkcjonowały: w 2011 r. 32 firmy, w 2012 r. 29, zaś 30 w 2013 r. Na koniec roku 2013 firmy działające w podstrefie Starachowice zatrudniały 3 526 osób.

## Infrastruktura

Istotnym składnikiem infrastruktury powiatu jest sieć drogowa. Gęstość dróg w powiecie starachowickim wynosi 1,02 km/km<sup>2</sup>. Sieć dróg tworzą drogi krajowe, wojewódzkie, powiatowe i gminne. Ogólna długość tych dróg wynosi – 626,348 km, w tym długość dróg:

- krajowych – 39,728 km
- wojewódzkich – 48,10 km
- powiatowych – 240,650 km
- gminnych – 297,87 km

Długość dróg gminnych w poszczególnych gminach wynosi:

- gm. Pawłów – 47,25 km
- gm. Brody – 64,85 km
- gm. Mirzec – 39,38 km
- gm. Wąchock – 39,972 km
- gm. Starachowice – 106,418 km

Nakłady inwestycyjne poniesione na drogi w latach 2011-2013 z podziałem na środki własne i zewnętrzne wynosiły 41 721 870,54 zł.

**2011 – 22 003 148,69 zł, w tym:**

- 6 171 170,17 zł – środki własne
- 15 831 978,52 zł – środki zewnętrzne

**2012 – 7 006 557,67 zł, w tym:**

- 1 883 018,83 zł – środki własne
- 5 123 538,84 zł – środki zewnętrzne

**2013 – 12 712 164,18 zł, w tym:**

- 2 622 915,94 zł – środki własne
- 10 089 248,24 zł – środki zewnętrzne

Na rok 2014 zaplanowano nakłady inwestycyjne na drogi w wysokości 23 642 418,00 zł.

Inwestycje drogowe jednoroczne i wieloletnie realizowane były przy wsparciu środków uzyskanych z NPPDL oraz z Regionalnego Programu Operacyjnego Województwa Świętokrzyskiego. W ramach inwestycji wieloletnich realizowana jest przebudowa głównego układu komunikacyjnego dróg powiatowych na terenie miasta Starachowice w nawiązaniu do istniejących sieci dróg krajowych, wojewódzkich oraz połączeń z gminami powiatu, będąca największą w historii Powiatu Starachowickiego inwestycją na drogach powiatowych. Wartość całkowita projektu wynosi 15 440 759,00 zł. W roku 2013 wykonany został zakres prac tego zadania w wysokości 40%. Nie zmienia to faktu, że skomunikowanie powiatu starachowickiego z dużymi aglomeracjami miejskimi pozostawia wiele do życzenia. Kluczowym problemem dla rozwoju powiatu jest zły stan

techniczny dróg: DK 42 oraz wojewódzkiej 744. Z uwagi na niewystarczającą wydolność sieci dróg w Starachowicach zasadnym jest wyprowadzenie ciężkiego transportu obsługującego specjalną strefę ekonomiczną poza miasto i bezpośrednie połączenie jej z drogami krajowymi.

Infrastruktura kolejowa przebiegająca przez Starachowice winna być przystosowana do dużych prędkości na odcinku Skarżysko-Kamienna – Przemyśl, w obu kierunkach.

Istotnymi czynnikami infrastruktury są również sieci wodociągowe, kanalizacyjne i gazowe. Sytuację w powiecie obrazuje poniższa tabela.

**Tabela nr 8**

Informacje z PWiK, urzędów gmin, PGNiG

Lata	Sieć wodociągowa	Sieć kanalizacyjna	Sieć gazowa
2011	663,9 km	574,100 km	686,464 km
2012	666,2 km	581,500 km	680,800 km
2013	666,3 km	587 km	682,419 km

Ważnym elementem infrastruktury powiatu jest system GIS (jest to system informacji przestrzennej służący do wprowadzania, gromadzenia i przetwarzania oraz wizualizacji danych). System w znaczącym zakresie ułatwia wydawanie decyzji przez samorzady i jest istotnym czynnikiem budującym społeczeństwo informacyjne (powszechny dostęp do zgromadzonych informacji).

Wydział Geodezji Kartografii i Katastru Powiatu Starachowickiego w ramach GIS realizuje we współpracy z Województwem Świętokrzyskim projekt „e-świętokrzyskie Budowa Systemu Informacji Przestrzennej Województwa Świętokrzyskiego”. W roku 2012 w ramach tego projektu zrealizowano jedno zadanie pn. „Adaptacja pomieszczeń serwerowni Lokalnych Centrów Przetwarzania Danych”. Wartość realizacji zadania wyniosła 22 500 zł.

W kontekście opisanych czynności istnieje potrzeba wykonywania dalszych prac związanych z modernizacją ewidencji gruntów i budynków, digitalizacją powiatowego zasobu geodezyjnego i kartograficznego, a także prac związanych z tworzeniem bazy danych obiektów topograficznych BDOT500, geodezyjnej ewidencji sieci uzbrojenia terenu GESUT oraz tworzeniem wektorowej mapy zasadniczej.

W latach 2011 – 2013 w zakresie budowy infrastruktury informacji przestrzennej zostały wykonane następujące zadania:

1. Modernizacja ewidencji gruntów i budynków polegająca na założeniu ewidencji budynków w obrębach gmin Brody, Pawłów, Starachowice.
2. Digitalizacja powiatowego zasobu geodezyjnego i kartograficznego w zakresie operatów własnościowych miasta Starachowice.



3. Opracowanie wektorowej mapy ewidencji gruntów gminy Mirzec.
4. Utworzenie dla zbiorów danych (metadanych) opisujących te zbiory i usługi.

#### **Usługi medyczne**

Zabezpieczenie medyczne dla mieszkańców Powiatu Starachowickiego zapewniają podmioty, które świadczą usługi w następujących zakresach:

- leczenia szpitalnego,
- ambulatoryjnej opieki specjalistycznej,
- podstawowej opieki zdrowotnej ( lekarskiej i pielęgniarskiej)

Dzięki tak różnorodnej ofercie usług medycznych pacjenci mają zapewnioną dostępność w najbliższej lokalizacji, bez konieczności poszukiwania świadczeniodawcy poza terenem Powiatu.

Ogółem na terenie Powiatu Starachowickiego funkcjonuje 5 publicznych i 33 niepubliczne podmioty lecznicze, które udzielają świadczeń zdrowotnych na podstawie umów zawartych ze Świętokrzyskim Oddziałem NFZ.

Zabezpieczenie farmaceutyczne na terenie Powiatu zapewniają 33 apteki i 4 punkty apteczne.

#### Lecznictwo szpitalne:

1. Największym podmiotem publicznym, który świadczy usługi medyczne w zakresie lecznictwa zamkniętego jest Powiatowy Zakład Opieki Zdrowotnej w Starachowicach.

Przeniesienie szpitala do nowych obiektów w I kwartale 2009r, po trwającej 27 lat budowie, rozpoczęło nowy etap w zakresie funkcjonowania leczenia szpitalnego na terenie Powiatu. PZOZ w Starachowicach, szybko stał się liderem na mapie Województwa Świętokrzyskiego w zakresie wysokospecjalistycznego leczenia szpitalnego. Aktualnie jednostka dysponuje 403 łózkami na 21 oddziałach szpitalnych, ponadto w ramach AOS funkcjonuje 26 poradni specjalistycznych oraz 8 pracowni diagnostycznych. Szpital specjalizuje się w leczeniu w zakresie ortopedii i traumatologii, a także reumatologii i rehabilitacji leczniczej( w tym niepełnosprawnych dzieci). Niewątpliwym atutem Zakładu jest dysponowanie angiografem i świadczenie usług ratujących życie w zakresie kardiologii inwazyjnej.

W 2012r. PZOZ w Starachowicach zajął 21 miejsce w rankingu „Bezpieczny Szpital 2012” przeprowadzonym przez Centrum Monitorowania Jakości w Ochronie Zdrowia i dziennik Rzeczpospolita.

Pozostałe podmioty, które świadczą usługi w zakresie lecznictwa szpitalnego to:

2. Niepubliczny Specjalistyczny Zakład Opieki Zdrowotnej Centrum Medyczne VISUS w Starachowicach ul. Kilińskiego 26.

3. Polsko-Amerykańskie Kliniki Serca Centrum Kardiologiczno-Angiologiczne im. dr Wadiusza Kieszka w Starachowicach ul. Radomska 70D.

#### Ambulatoryjna opieka specjalistyczna ( AOS):

Usługi w tym zakresie zapewnia 15 podmiotów leczniczych. Największa liczba poradni specjalistycznych - 25 znajduje się w Powiatowym Zakładzie Opieki Zdrowotnej w Starachowicach. Pozostałe podmioty zlokalizowane są głównie w gminie Starachowice.

#### Podstawowa opieka zdrowotna (poz):

W każdej gminie zabezpieczone są usługi medyczne w zakresie podstawowej opieki zdrowotnej (lekarza i pielęgniarki poz) oraz opieka ginekologiczno-położnicza i stomatologiczna. Działają także gabinety medycyny szkolnej.

Usługi w zakresie podstawowej opieki zdrowotnej świadczy 18 podmiotów, ich lokalizacja (w każdej gminie) i dostępność zabezpieczają w tym zakresie potrzeby mieszkańców Powiatu.

#### **Edukacja**

Powiat Starachowicki jest organem prowadzącym dla 6 szkół ponadgimnazjalnych oraz 6 placówek oświatowo-wychowawczych. W szkołach ponadgimnazjalnych w roku szkolnym 2013/2014 w klasach I uczy się 929 uczniów kształcących się w 27 oddziałach. Z sytuacji demograficznej na kolejne lata szkolne wynika, iż w roku szkolnym 2020/2021 będzie tylko 805 potencjalnych uczniów klas I.

Perspektywy w obszarze edukacji na lata 2014-2020 i 2020-2028 pokazują spadek ilości potencjalnych uczniów klas I z 1003 do 799. Istotnym elementem świadczącym o jakości kształcenia jest dobra zdawalność matur i egzaminów praktycznych. W roku szkolnym 2014/2015 planowane jest w zespołach szkół zawodowych utworzenie wielu nowych kierunków kształcenia, m.in.: technik architektury krajobrazu, technik geodeta, technik ekonomista z nową innowacją pedagogiczną – podstawy służby policyjnej, technik cyfrowych procesów graficznych, technik urządzeń i systemów energetyki odnawialnej, technik urządzeń sanitarnych.

W ostatnim okresie jesteśmy świadkami coraz większego zainteresowania pracodawców absolwentami szkół zawodowych. Rozwój tego szkolnictwa winien być podporządkowany potrzebom gospodarki, strukturze popytu bieżącego i perspektywicznego, uwzględniać także możliwości powiatowych instytucji rynku pracy oraz nastawienie i aspiracje uczącej się młodzieży. Powstawanie specjalizacji zawodowych nie zawsze jednak jest zgodne z potrzebami rynku pracy. W celu dobrego wyedukowania młodzieży niezbędne są inwestycje w zakresie poprawy wyposażenia pracowni naukowych, zwłaszcza w zakresie kształcenia zawodowego i warsztatów przyszkolnych. Bardzo

istotnym problemem, z którym należy się zmierzyć, jest podniesienie znajomości języków obcych. Dotyczy to w szczególności uczniów szkół technicznych. Rosnąca dysproporcja między liczbą uczniów w liceach ogólnokształcących i szkołach zawodowych jest coraz bardziej wyrazista.

Centrum Kształcenia Praktycznego w Starachowicach jest ośrodkiem egzaminacyjnym prowadzącym zewnętrzne egzaminy potwierdzające kwalifikacje zawodowe zarówno w dotychczasowej, jak i nowej formule. CKP, jako ośrodek egzaminacyjny jest przygotowane do przeprowadzenia egzaminów praktycznych w zawodach, w których młodzież kształci się w Zespole Szkół Zawodowych nr 2 i Zespole Szkół Zawodowych nr 3. CKP posiada akredytację Okręgowej Komisji Egzaminacyjnej. Centrum pełni ważną rolę w systemie szkolnictwa zawodowego powiatu, łącząc edukację z potrzebami rynku pracy i ma ogromną szansę stać się wizytówką powiatu w obszarze kształcenia zawodowego.

W wyniku przeprowadzonej oceny technicznej budynków szkół stwierdza się, że budynki: I Liceum Ogólnokształcącego, Zespołu Szkół Zawodowych nr 2 oraz Specjalnego Ośrodka Szkolno-Wychowawczego wraz z kompleksami sportowymi są w stanie dobrym. Pozostałe budynki, tj. II Liceum Ogólnokształcące, III Liceum Ogólnokształcące, Zespół Szkół Zawodowych nr 1 i Zespół Szkół Zawodowych nr 3 są w złym stanie technicznym i przygotowywane są w najbliższych latach do termomodernizacji i remontów wraz z bazą sportową. Na poprawę infrastruktury obiektów szkolnych wraz z bazą sportową wydatkowano w latach 2011 – 2013 kwotę powyżej 4,8 mln zł.

## Kultura

Powiat Starachowicki posiada na swym terenie liczną i zróżnicowaną sieć publicznych placówek kulturalnych i stowarzyszeń działających w sferze kultury, organizacje i zespoły amatorskiego ruchu artystycznego. W zajęciach programowych tych placówek uczestniczy duża część społeczności lokalnej, zarówno osoby dorosłe jak i młodzież, realizując i rozwijając swoje zainteresowania artystyczne w zespołach tanecznych, teatralnych, wokalnych, plastycznych, fotograficznych oraz innych formach artystycznych.

Do grupy placówek wyróżniających się swym programem i zakresem działalności należy wymienić: Starachowickie Centrum Kultury, Młodzieżowy Dom Kultury, Spółdzielczy Dom Kultury, Klub Spółdzielczy „Wanacja”, Państwowe Ognisko Plastyczne oraz gminne ośrodki kultury w Wąchocku, Brodach, Pawłowie i Mircu, Miejską Bibliotekę Publiczną w Starachowicach, Państwową Szkołę Muzyczną, Szkołę Muzyczną „Yamaha”. Wysoki poziom artystyczny i znaczące sukcesy w festiwalach, konkursach i koncertach krajowych i zagranicznych odnoszą zespoły taneczno-muzyczne, wśród nich: Chór Kameralny „Portamento”, Miejska Szkoła Tańca „MiM”, młodzieżowa orkiestra jazzowa „Juniors Band”, Zespół Tańca i Inscenizacji „Plejada”, Teatr Muzyczny „Nad Kamienną”, Zespół Tańca Towarzyskiego „Takt”, Zespół Wokalny „Canzonetta”, Nauczycielski

Chór „Concentus”. Szeroko i atrakcyjnie prezentuje się dorobek kulturalny z zakresu fotografii, malarstwa, plastyki i rzeźby, który jest prezentowany na cyklicznych wernisażach i wystawach okolicznościowych w placówkach kulturalnych naszego powiatu i tematycznych wystawach na terenie kraju.

Oferta kulturalna powiatu prezentuje szeroki wachlarz form artystycznych realizowanych przez placówki i stowarzyszenia kulturalne naszego powiatu. Większość z nich wpisała się jako wydarzenia ważne, organizowane cyklicznie. Wśród nich należy wymienić:

Międzynarodowe Dni Muzyki Organowej i Kameralnej im. Stefana Ratusińskiego, Ogólnopolski Turniej Recytatorski Literatury Regionalnej, Jarmark u Starzecha, piknik archeologiczny „Żelazne Korzenie”, „Blues pod Piecem”, Noce Teatralne, Od Prasłowian do Polaków, piknik archeologiczny „Rydno”, Szkolne Piecowisko, Dni Starachowic, Dni Wąchocka, Dni Pawłowa.

Tradycje historyczne i kulturowe powiatu są eksponowane w muzeach i izbach pamięci, tj.: Muzeum Przyrody i Techniki *Ekomuzeum im. Jana Pazdura*, Muzeum Regionalnym PTTK im. Jerzego Głowackiego, Muzeum Ojców Cystersów w Wąchocku, Muzeum Etnograficznym w Kałkowie, Izbie Pamięci Żydów Wierzbnickich.

## **Turystyka**

Walory krajobrazowe, przyrodnicze, historyczne oraz liczne zabytki powiatu stwarzają możliwość uprawiania różnych form turystyki na całym obszarze tj. organizacji rajdów, wycieczek pieszych i rowerowych oraz okolicznościowych imprez turystycznych.

Na terenie powiatu znajduje się 6 zbiorników wodnych o łącznej powierzchni 772 ha, są to zbiorniki: Lubianka, Piachy, Wióry, Pasternik, zalewy w Brodach i Wąchocku.

Zbiorniki Piachy i Lubianka posiadają kąpieliska strzeżone, przystanie wodne, wypożyczalnie sprzętu wodnego.

Zalew w Brodach jest jednym z piękniejszych zakątków Obszaru Chronionego Krajobrazu Doliny Kamiennej i stanowi swego rodzaju centrum turystyczne z dobrą bazą noclegową i gastronomiczną, wypożyczalnią żaglówek, motorówek i rowerów wodnych. Natomiast zbiornik Pasternik jest użytkiem ekologicznym z licznymi siedliskami ptactwa wodnego.

Zbiornik w Wąchocku, Pasternik w Starachowicach, zalew w Brodach oraz Wióry pełnią również rolę zbiorników retencyjnych. Wymagają one jednak od zarządców dalszych inwestycji poprawiających stan wody, jak i możliwości ich turystycznego wykorzystania.

Szczególnie wyjątkową atrakcję turystyczną stanowią rezerваты leśne: Wykus, Rosochacz, Skały pod Adamowem, Skały w Krynkach, Zapadnie Doły, Rydno.

Dobrze rozwinięta sieć szlaków turystycznych pieszych i rowerowych na terenie powiatu stwarza ciekawe możliwości turystom zainteresowanym aktywnymi formami wypoczynku.

Ważnymi elementami oferty turystycznej powiatu jest Muzeum Przyrody i Techniki *Ekomuzeum im. Jana Pazdura* w Starachowicach oraz Starachowicka Kolej Wąskotorowa. Ilość turystów korzystających z ofert turystycznych powiatu wykazuje w kolejnych latach tendencje wzrostowe. Muzeum Przyrody i Techniki w 2012 r. odwiedziło 16 500 osób, a w 2013 r. 24 000. SKW przewiozła w 2012 r. 5 310 pasażerów, a w 2013 r. – 6 250. Jednakże, zasadnym jest przeprowadzenie kolejnych remontów i konserwacji obiektów muzealnych, wybudowanie hali ekspozycyjnej dla zabytków techniki samochodowej oraz podjęcie działań mających na celu odbudowę brakującego odcinka toru Starachowickiej Kolei Wąskotorowej, co umożliwi pełniejsze wykorzystanie potencjału turystycznego tych obiektów. Szacunkowa kwota niezbędna do realizacji powyższych założeń wynosi ok. 18 mln zł.

Głównymi animatorami organizacji ruchu turystycznego są: PTTK im. Jerzego Głowackiego, PTTK Oddział Międzyszkolny w Starachowicach, Komenda Hufca ZHP w Starachowicach, biura podróży.

Podstawowe dane dotyczące infrastruktury turystycznej powiatu:

1. Punkty informacji turystycznej:

- Centrum Informacji Turystycznej
- oddziały PTTK
- biura turystyczne

2. Zabytki – 48 zabytków wpisanych do rejestru Wojewódzkiego Konserwatora Zabytków (architektura sakralna i przemysłowa, układy urbanistyczne).

3. Miejsca noclegowe – 3 hotele (Hotel Europa i Hotel Senator oraz Hotel KS „Świt”), 15 pensjonatów, 10 gospodarstw agroturystycznych, które łącznie posiadają ok. 1 300 miejsc noclegowych o różnym standardzie.

4. Usługi gastronomiczne – 33 restauracje i bary w Starachowicach, 8 w gminach powiatu.

5. Muzea – 4 muzea – Muzeum Przyrody i Techniki w Starachowicach, Muzeum Ojców Cystersów w Wąchocku, Muzeum PTTK im. Jerzego Głowackiego w Starachowicach, Muzeum Etnograficzne w Kalkowie, Izba Pamięci Żydów Wierzbnickich w Starachowicach.

6. Szlaki turystyczne – 10 szlaków pieszych o łącznej długości 188 km, 7 szlaków rowerowych o łącznej długości 256 km.

7. Rezerваты przyrody/pomniki przyrody – 6 rezerwatów, 38 pomników przyrody, 2 użtyki ekologiczne, 1 stanowisko dokumentacyjne.

8. Cykliczne imprezy turystyczne – 12 rajdów turystycznych (złazów), wycieczki krajoznawcze. Najbardziej popularne to: Ogólnopolski Majowy Rajd Świętokrzyski, Ogólnopolski Harcerski Rajd Świętokrzyski, Ogólnopolski Nocny Rajd Świętego Emeryka, Jesienny Rajd po Staropolskim

Zagłębiu Przemysłowym, Wakacje na kolorowych szlakach, Złaz Turystyczny Polana M. Langiewicza, Złaz Turystyczny Szlakiem Powstańców Styczniowych.

### **Rolnictwo i leśnictwo**

Powierzchnia użytków rolnych na terenie powiatu starachowickiego wynosi 22 536 ha. Najbardziej rolniczą gminą jest Pawłów z powierzchnią 10 109 ha. Na terenie powiatu jest 6 399 gospodarstw rolnych. Średnia wielkość gospodarstwa rolnego w powiecie wynosi 3,03 ha, w województwie 5,42 ha, a w kraju 10,23 ha. Powyższe dane świadczą o dużym rozdrobnieniu gospodarstw rolnych. Ponadto większość gruntów mieści się w klasie IV, V i VI klasy bonitacyjnej. Dominującą uprawą jest żyto, które w większości jest hodowane na własne potrzeby właścicieli gruntów, a w dziedzinie sadownictwa – wiśnie.

W roku 2011 działało 112 gospodarstw ekologicznych, a w 2012 i 2013 – 104 gospodarstwa.

Powierzchnia lasów na terenie powiatu starachowickiego wynosi 247,5 km<sup>2</sup>. Tak duży udział lasów (ponad 40 % ogólnej powierzchni powiatu) nie przekłada się na powstawanie firm zajmujących się produkcją wysoko przetworzonych wyrobów, a ponadto ogranicza rozwój infrastruktury i powstawanie nowych terenów inwestycyjnych.

Na terenie powiatu nie występują uprawy roślin energetycznych.

Około 3 700 właścicieli gospodarstw rolnych złożyło wnioski o dopłaty bezpośrednie.

Teren powiatu jest ubogi w kopaliny. Występują jedynie złoża glin ceramicznych kamionkowych, surowców ilastych ceramiki budowlanej oraz piasków budowlanych.

W perspektywie na terenie powiatu planowane są inwestycje związane z pozyskiwaniem czystej energii w postaci farm wiatrowych, biogazowni oraz ogniw wykorzystujących energię słoneczną.

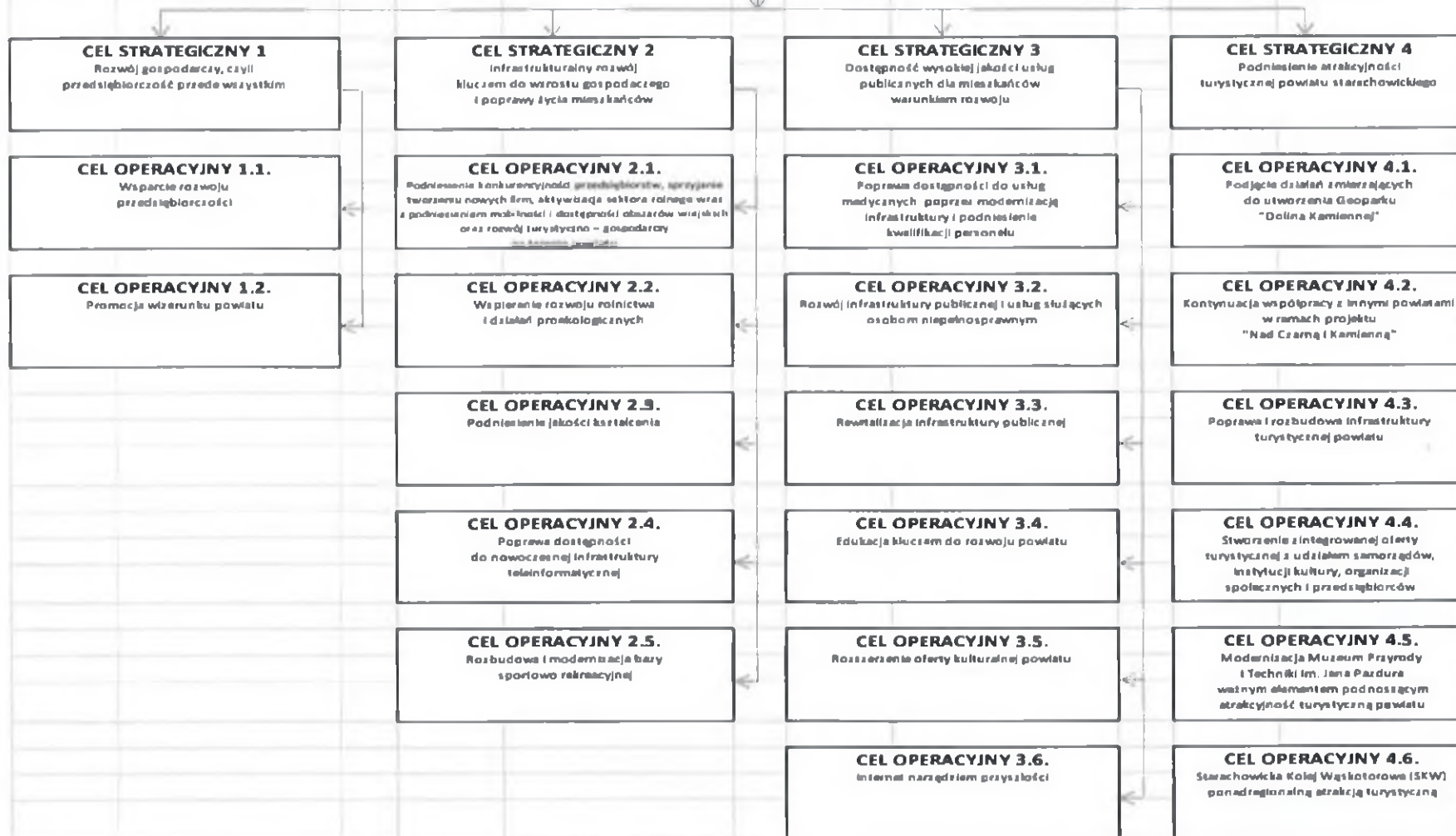
## ANALIZA SWOT

<p style="text-align: center;"><b>MOCNE STRONY</b></p> <ol style="list-style-type: none"> <li>1. Specjalna Strefa Ekonomiczna Starachowice</li> <li>2. Potencjał siły roboczej</li> <li>3. Tradycje przemysłowe</li> <li>4. Położenie geograficzne</li> <li>5. Infrastruktura techniczna</li> <li>6. Walory środowiskowe</li> </ol>	<p style="text-align: center;"><b>SŁABE STRONY</b></p> <ol style="list-style-type: none"> <li>1. Trudna sytuacja demograficzna</li> <li>2. Wysoka stopa bezrobocia</li> <li>3. Mało innowacyjna struktura gospodarki</li> <li>4. Słaba dostępność komunikacyjna do głównych korytarzy transportowych</li> <li>5. Brak terenów inwestycyjnych</li> <li>6. Niezagospodarowane tereny i obiekty</li> </ol>
<p style="text-align: center;"><b>SZANSE</b></p> <ol style="list-style-type: none"> <li>1. Rozwój lokalnej przedsiębiorczości</li> <li>2. Możliwość pozyskiwania funduszy na rozwój</li> <li>3. Wytwarzanie energii z odnawialnych źródeł</li> <li>4. Poprawa dostępności komunikacyjnej</li> <li>5. Rozwój specjalnej strefy ekonomicznej na terenie powiatu</li> <li>6. Rozwój turystyki</li> </ol>	<p style="text-align: center;"><b>ZAGROŻENIA</b></p> <ol style="list-style-type: none"> <li>1. Odływ ludności w wieku produkcyjnym</li> <li>2. Wzrost bezrobocia</li> <li>3. Patologie związane z długotrwałym bezrobociem</li> <li>4. Ryzyko braku środków na inwestycje w budżetach samorządów</li> <li>5. Niepełne wykorzystanie znaczących obiektów turystycznych</li> </ol>
<p><b>KLUCZOWE PRIORYTETY</b></p> <ol style="list-style-type: none"> <li>1. Dalszy rozwój gospodarczy powiatu</li> <li>2. Rozwój infrastrukturalny i przygotowanie nowych terenów inwestycyjnych</li> <li>3. Rewitalizacja terenów zdegradowanych</li> <li>4. Ciągła poprawa dostępności do wysokiej jakości usług publicznych</li> <li>5. Podniesienie atrakcyjności turystycznej powiatu</li> <li>6. Promowanie strategii niskoemisyjnej</li> </ol>	

## DRZEWO CELÓW

### MISJA ROZWOJU

**PODNIESIENIE ATRAKCYJNOŚCI POWIATU DLA PRZEDSIĘBIORCÓW, INWESTORÓW I MIESZKAŃCÓW POPRZEZ STWORZENIE KLIMATU DLA ROZWOJU PRZEDSIĘBIORCZOŚCI, POPRAWĘ DOSTĘPNOŚCI KOMUNIKACYJNEJ, MODERNIZACJĘ I ROZBUDOWĘ INFRASTRUKTURY TECHNICZNEJ, WYSOKĄ JAKOŚĆ USŁUG PUBLICZNYCH ORAZ WYKORZYSTANIE POTENCJAŁU TURYSTYCZNEGO**





**TABELARYCZNY UKŁAD CEŁÓW STRATEGICZNYCH, OPERACYJNYCH I ZADAŃ**

<b>Cel strategiczny nr 1</b>			
<b>Rozwój gospodarczy, czyli przedsiębiorczość przede wszystkim</b>			
<b>Cel operacyjny</b>	<b>Zadania</b>	<b>Realizator</b>	<b>Źródła finansowania</b>
<b>1.1. Wsparcie rozwoju przedsiębiorczości</b>	<b>1.1.1. Tworzenie nowych terenów inwestycyjnych w gminach powiatu starachowickiego</b>	Gminy	budżety gmin
	<b>1.1.2. Promocja i subsydiowanie samozatrudnienia osób bezrobotnych</b>	Powiatowy Urząd Pracy	Fundusz Pracy EFS
	<b>1.1.3. Rozwój lokalnej przedsiębiorczości. Pozyskiwanie i adaptacja nowych obiektów</b>	Regionalna Izba Gospodarcza Starachowicki Inkubator Przedsiębiorczości	budżet RIG i SIP środki zewnętrzne
	<b>1.1.4. Prowadzenie systemu informacji o terenie (GIS)</b>	Powiat Starachowicki Gminy	budżet województwa budżet powiatu budżety gmin
<b>1.2. Promocja wizerunku powiatu</b>	<b>1.2.1. Promocja gospodarcza powiatu w ramach kontaktów partnerskich</b>	Powiat Starachowicki	RPO-WŚ budżety jednostek współpracujących
	<b>1.2.2. Wspieranie usług w ramach inteligentnych specjalizacji (smart specializations) regionu świętokrzyskiego</b>	Powiat Starachowicki Gminy	RPO-WŚ PO Polska Wschodnia

<b>Cel strategiczny nr 2</b> <b>Infrastrukturalny rozwój kluczem do wzrostu gospodarczego i poprawy życia mieszkańców</b>			
<b>Cel operacyjny</b>	<b>Zadania</b>	<b>Realizator</b>	<b>Źródła finansowania</b>
<b>2.1. Podniesienie konkurencyjności przedsiębiorstw, sprzyjanie tworzeniu nowych firm, aktywizacja sektora rolnego wraz z podniesieniem mobilności i dostępności obszarów wiejskich oraz rozwój turystyczno – gospodarczy na terenie powiatu</b>	<b>2.1.1. Rozwój infrastruktury drogowej w celu poprawy dostępu komunikacyjnego do głównego korytarza transportowego, poprzez rozbudowę i modernizację sieci dróg powiatowych</b>	Zarząd Dróg Powiatowych Powiat Starachowicki	środki EFRR, budżet powiatu
	<b>2.1.2. Poprawa dostępności komunikacyjnej powiatu poprzez rozbudowę sieci poza głównymi ciągami komunikacyjnymi – drogi gminne</b>	Gminy	budżet gminy, budżet państwa (NPPDL), Fundusz Ochrony Gruntów Rolnych
	<b>2.1.3. Rozbudowa i modernizacja sieci dróg wojewódzkich służących rozwojowi gospodarczemu powiatu</b>	Gmina Mirzec Gmina Pawłów Świętokrzyski Zarząd Dróg Wojewódzkich	budżet województwa, budżety gmin
<b>2.2. Wspieranie rozwoju rolnictwa i działań proekologicznych</b>	<b>2.2.1. Ukierunkowanie na wsparcie produkcji rolnej i biomasy na cele energetyczne</b>	Gminy Powiat Starachowicki	budżety gmin, ROP-WŚ, konkursy własne gmin, PROW 2014-2020, PO IIŚ
	<b>2.2.2. Poprawa gospodarki wodno - kanalizacyjnej</b>	Gmina Pawłów Gmina Brody Gmina Mirzec Gmina Wąchock	budżety gminy, PO. IIŚ, WFOŚiGW, PROW 2014-2020, RPO-WŚ, NFOŚiGW
	<b>2.2.3. Termomodernizacja obiektów użyteczności publicznej z ewentualnym zastosowaniem odnawialnych źródeł energii</b>	Powiat Starachowicki Gminy	NFOŚ i GW, WFOŚ i GW budżety gmin, PROW 2014-2020, RPO WŚ
	<b>2.2.4. Edukacja ekologiczna dzieci, młodzieży i dorosłych, w tym popularyzacja wykorzystania odnawialnych źródeł energii (OZE) w gminach</b>	Gminy Powiat Starachowicki	WFOŚ i GW NFOŚ i GW Powiat Starachowicki
	<b>2.2.5. Poprawa dostępności do sieci gazowej na terenie powiatu starachowickiego</b>	Gminy	budżety gmin, NFOŚ i GW, RPO-WŚ
<b>2.3. Podniesienie jakości kształcenia</b>	<b>2.3.1. Dostosowanie szkoleń i kursów do</b>	Powiatowy Urząd Pracy	Fundusz Pracy

	zmieniających się potrzeb rynku pracy	Centrum Kształcenia Praktycznego inne podmioty	EFS subwencja oświatowa
	<b>2.3.2.</b> Opracowanie i wdrożenie kompleksowego programu doradztwa zawodowego dla uczniów kończących gimnazjum	Gminy	budżety gmin
<b>2.4.</b> Poprawa dostępności do nowoczesnej infrastruktury teleinformatycznej	<b>2.4.1.</b> Rozwój ośrodków subregionalnych poprzez zwiększenie dostępności do szerokopasmowego internetu	Powiat Starachowicki Gminy Samorząd Województwa	RPO-WŚ, budżet powiatu, budżety gmin PO Polska Wschodnia PO Polska Cyfrowa
<b>2.5.</b> Rozbudowa i modernizacja bazy sportowo – rekreacyjnej	<b>2.5.1.</b> Poprawa dostępności i jakości infrastruktury sportowo - rekreacyjnej	Gminy Powiat Starachowicki	budżety gmin, PROW Ministerstwo Sportu i Turystyki budżet powiatu

**Cel strategiczny nr 3**  
**Dostępność wysokiej jakości usług publicznych dla mieszkańców warunkiem rozwoju**

Cele operacyjne	Zadania	Realizator zadania	Źródła finansowania
<b>3.1. Poprawa dostępności do usług medycznych poprzez modernizację infrastruktury i podniesienie kwalifikacji personelu</b>	<b>3.1.1. Zwiększenie dostępności w zakresie leczenia chorób zakaźnych dla pacjentów PZOZ w Starachowicach - modernizacja oddziału zakaźnego</b>	Powiat Starachowicki PZOZ	budżet PZOZ środki zewnętrzne budżet powiatu
	<b>3.1.2. Dostosowywanie zakresu świadczonych dla pacjentów usług medycznych o procedury dotychczas nierealizowane bądź realizowane w niewielkim zakresie na terenie województwa świętokrzyskiego oraz w oparciu o innowacyjne technologie i istniejące zasoby publicznego leczenia zamkniętego w Starachowicach</b>	Powiat Starachowicki PZOZ	budżet PZOZ środki zewnętrzne budżet powiatu
<b>3.2. Rozwój infrastruktury publicznej i usług służących osobom niepełnosprawnym</b>	<b>3.2.1. Tworzenie warunków materialnych do rehabilitacji zawodowej i rozwoju przedsiębiorczości wśród osób niepełnosprawnych</b>	PZAZ Powiat Starachowicki	budżet powiatu środki zewnętrzne PFRON
	<b>3.2.2. Rozszerzanie pomocy dla osób niepełnosprawnych w ramach rehabilitacji społecznej z uwzględnieniem inwestycji w infrastrukturę</b>	Powiat Starachowicki PCPR WTZ	budżet powiatu PFRON środki zewnętrzne
<b>3.3. Rewitalizacja infrastruktury publicznej</b>	<b>3.3.1. Kompleksowe działania rewitalizacyjne w kierunku nadania nowych funkcji społeczno – ekonomicznych na publicznych terenach i obiektach dla potrzeb rozwoju wysokiej jakości usług</b>	Powiat Starachowicki Gminy PZAZ SZMiUW	budżet powiatu budżety gmin PFRON, RPO WŚ, NPRM środki zewnętrzne
	<b>3.3.2. Zintegrowane przedsięwzięcia rewitalizacji obszarów kryzysowych w obszary rozwojowe, z uwzględnieniem działań inwestycyjnych i nieinwestycyjnych.</b>	Powiat Starachowicki Gminy	budżet powiatu budżety gmin PFRON, RPO WŚ, NPRM środki zewnętrzne
<b>3.4. Edukacja kluczem do rozwoju powiatu</b>	<b>3.4.1. Zapewnienie równego dostępu do kształcenia ogólnego w szkołach ponadgimnazjalnych prowadzonych przez Powiat</b>	Powiat Starachowicki	budżet powiatu środki zewnętrzne

	<b>3.4.2. Dostosowywanie systemu kształcenia i szkolenia do potrzeb rynku pracy, m. in. poprzez kształcenie dwutorowe (zdobycie drugiego zawodu)</b>	Zespoły Szkół Zawodowych Centrum Kształcenia Praktycznego Akademia Przedsiębiorczości Powiat Starachowicki	budżet powiatu środki UE środki partnerów
	<b>3.4.3. Wzrost poziomu i jakości kształcenia zawodowego poprzez unowocześnienie bazy dydaktycznej</b>	Powiat Starachowicki	budżet powiatu środki zewnętrzne
	<b>3.4.4. Podnoszenie kwalifikacji zawodowych nauczycieli – zdobywanie dodatkowych uprawnień do nauczania innych przedmiotów</b>	Powiat Starachowicki	budżet powiatu środki zewnętrzne
	<b>3.4.5. Dotarcie z informacją o powiatowym rynku pracy i perspektywach rozwoju gospodarczego do uczniów szkół ponadgimnazjalnych</b>	Powiatowy Urząd Pracy Centrum Kształcenia Praktycznego	Fundusz Pracy budżet powiatu
<b>3.5. Rozszerzenie oferty kulturalnej powiatu</b>	<b>3.5.1. Urozmaicenie i wzbogacenie form działania instytucji i placówek kultury</b>	Powiat Starachowicki Muzeum Przyrody i Techniki Młodzieżowy Dom Kultury Państwowe Ognisko Plastyczne	budżet powiatu środki zewnętrzne
	<b>3.5.2. Promocja i popularyzacja oferty kulturalnej powiatu</b>	Powiat Starachowicki	budżet powiatu środki zewnętrzne
	<b>3.5.3. Ochrona i rozwój dziedzictwa naturalnego i kulturowego</b>	Powiat Starachowicki Gminy Muzeum Przyrody i Techniki <i>Ekomuzeum im. Jana Pazdura</i> operator Starachowickiej Kolei Wąskotorowej	RPO-WŚ, PO IiŚ, budżet powiatu, budżety NGO i gmin, granty MKiDN, PO Wiedza, Edukacja, Rozwój, PROW 2014-2020, Program LEADER
	<b>3.5.4. Współpraca z organizacjami pozarządowymi</b>	Powiat Starachowicki	budżet powiatu
<b>3.6. Internet narzędziem przyszłości</b>	<b>3.6.1. Wykorzystanie internetu, jako kanału informacji i promocji</b>	Powiat Starachowicki Gminy	budżet powiatu budżety gmin
	<b>3.6.2. Nowoczesne usługi e-administracja świadczone przez Powiat Starachowicki</b>	Powiat Starachowicki Powiatowy Zakład Opieki Zdrowotnej	RPO-WŚ PO Polska Cyfrowa

<b>Cel strategiczny nr 4</b> <b>Podniesienie atrakcyjności turystycznej powiatu starachowickiego</b>			
<b>Cele operacyjne</b>	<b>Zadania</b>	<b>Realizator zadania</b>	<b>Źródła finansowania</b>
<b>4.1. Podjęcie działań zmierzających do utworzenia Geoparku „Dolina Kamiennej”</b>	<b>4.1.1. Przygotowanie geostanowisk znajdujących się na terenie powiatu i wytyczenie geoszlaków</b>	Powiaty Starachowicki Państwowy Instytut Geologiczny PTTK O/Międzyszkolny	budżet powiatu środki zewnętrzne
<b>4.2. Kontynuacja współpracy z innymi powiatami w ramach projektu „Nad Czarną i Kamienną”</b>	<b>4.2.1. Opracowanie wspólnego produktu turystycznego</b>	powiaty partnerskie	budżety powiatów
<b>4.3. Poprawa i rozbudowa infrastruktury turystycznej powiatu</b>	<b>4.3.1. Rewitalizacja zbiorników wodnych pod kątem ich turystycznego wykorzystania</b>	Gminy Powiat Starachowicki	budżety gmin PROW 2014-2020 granty i konkursy NGO, konkursy Ministerstwa Edukacji, budżet powiatu
	<b>4.3.2. Rozwój sieci ścieżek rowerowych – promocja idei turystyki rowerowej</b>	Powiat Starachowicki Gminy	budżet powiatu budżety gmin
	<b>4.3.3. „Mnisi i Hutnicy” – wydzielenie szlaku rowerowego wraz z możliwością wypożyczenia rowerów</b>	Muzeum Przyrody i Techniki <i>Ekomuzeum im. Jana Pazdura</i> Opactwo Cystersów w Wąchocku PTTK O/Międzyszkolny	budżet urzędu marszałkowskiego budżet powiatu
<b>4.4. Stworzenie zintegrowanej oferty turystycznej z udziałem samorządów, instytucji kultury, organizacji społecznych i przedsiębiorców</b>	<b>4.4.1. Opracowanie i wymiana materiałów promocyjnych pomiędzy zainteresowanymi podmiotami</b>	Powiat Starachowicki Gminy hotele, firmy gospodarstwa agroturystyczne	budżet powiatu budżety gmin inne środki
<b>4.5. Modernizacja Muzeum Przyrody i Techniki im. Jana Pazdura w Starachowicach ważnym elementem podnoszącym atrakcyjność turystyczną powiatu</b>	<b>4.5.1. Realizacja projektu: „Żelazna Dollna. Zachowanie i efektywne wykorzystanie poprzemysłowego dziedzictwa na przykładzie XIX wiecznej huty żelaza w Starachowicach”</b>	Muzeum Przyrody i Techniki <i>Ekomuzeum im. Jana Pazdura</i>	RPO-WŚ
	<b>4.5.2. Rewaloryzacja i rozbudowa infrastruktury muzeum</b>	Muzeum Przyrody i Techniki <i>Ekomuzeum im. Jana Pazdura</i>	budżet muzeum budżet powiatu

			budżet urzędu marszałkowskiego
	<b>4.5.3. Kontynuacja remontów obiektów muzealnych</b>	Powiat Starachowicki Muzeum Przyrody i Techniki <i>Ekomuzeum im. Jana Pazdura</i>	budżet powiatu środki MKiDN RPO-WŚ
<b>4.6. Starachowicka Kolej Wąskotorowa (SKW) ponadregionalną atrakcją turystyczną</b>	<b>4.6.1. Rozwój ruchu turystycznego na SKW</b>	Powiat Starachowicki Gmina Iłża	budżet powiatu budżet gminy
	<b>4.6.2. Rewitalizacja linii SKW na trasie Starachowice – Iłża</b>	Powiat Starachowicki	budżet powiatu środki zewnętrzne
	<b>4.6.3. Poprawa infrastruktury turystycznej na szlaku SKW</b>	Powiat Starachowicki operator Starachowickiej Kolei Wąskotorowej	budżet powiatu

Wskazane cele operacyjne, zadania, realizatorzy, źródła finansowania, w kolejnych latach realizacji Strategii mogą ulegać zmianom i modyfikacjom.

**ZGODNOŚĆ STRATEGII ROZWOJU POWIATU STARACHOWICKIEGO NA LATA 2014 – 2020  
ZE STRATEGIĄ ROZWOJU WOJEWÓDZTWA ŚWIĘTOKRZYSKIEGO**

<p align="center"><b>Cel strategiczny nr 1</b> Rozwój gospodarczy czyli przedsiębiorczość przede wszystkim</p>	<p align="center"><b>Cel strategiczny nr 2</b> Infrastrukturalny rozwój kluczem do wzrostu gospodarczego i poprawy życia mieszkańców</p>	<p align="center"><b>Cel strategiczny nr 3</b> Dostępność wysokiej jakości usług publicznych dla mieszkańców warunkiem rozwoju</p>	<p align="center"><b>Cel strategiczny nr 4</b> Podniesienie atrakcyjności turystycznej powiatu starachowickiego</p>
<p align="center">Cel operacyjny</p>	<p align="center">Cel operacyjny</p>	<p align="center">Cel operacyjny</p>	<p align="center">Cel operacyjny</p>
<p><b>1.1 Wsparcie rozwoju przedsiębiorczości</b> Zgodne ze Strategią Województwa: 1.2, 1.3, 3.3, 4.2 <b>1.2 Promocja wizerunku powiatu</b> Zgodne ze Strategią Województwa: 1.3</p>	<p><b>2.1 Podniesienie konkurencyjności przedsiębiorstw, sprzyjanie tworzeniu nowych firm, aktywizacja sektora rolnego wraz z podniesieniem mobilności i dostępności obszarów wiejskich oraz rozwój turystyczno – gospodarczy na terenie powiatu</b> Zgodne ze Strategią Województwa 1.1 <b>2.2 Wspieranie rozwoju rolnictwa i działań proekologicznych</b> Zgodne ze Strategią Województwa: 5.2, 6.1, 6.2, 6.3 <b>2.3 Podniesienie jakości kształcenia</b> Zgodne ze Strategią Województwa: 1.2, 3.1, 4.2 <b>2.4 Poprawa dostępności do nowoczesnej infrastruktury teleinformatycznej</b> Zgodne ze Strategią Województwa: 1.1, 4.2, 5.1 <b>2.5 Rozbudowa i modernizacja bazy sportowo – rekreacyjnej</b> Zgodne ze Strategią Województwa: 1.2, 5.1</p>	<p><b>3.1 Poprawa dostępności usług medycznych poprzez modernizację infrastruktury i podniesienie kwalifikacji personelu</b> Zgodne ze Strategią Województwa: 1.2, 3.1 <b>3.2. Rozwój infrastruktury publicznej i usług służących osobom niepełnosprawnym</b> Zgodne ze Strategią Województwa: 1.2 <b>3.3. Rewitalizacja infrastruktury publicznej</b> Zgodne ze Strategią Województwa: 1.2 <b>3.4. Edukacja kluczem do rozwoju powiatu</b> Zgodne ze Strategią Województwa: 2.1, 3.1, 3.3 <b>3.5 Rozszerzenie oferty kulturalnej powiatu</b> Zgodne ze Strategią Województwa: 1.2 <b>3.6 Internet narzędziem przyszłości</b> Zgodne ze Strategią Województwa: 1.1, 1.2</p>	<p><b>4.1 Podjęcie działań zmierzających do utworzenia Geoparku „Dolina Kamiennej”</b> Zgodne ze Strategią Województwa: 2.4 <b>4.2 Kontynuacja współpracy z innymi powiatami w ramach projektu „Nad Czarną i Kamienną”</b> Zgodne ze Strategią Województwa: 2.4 <b>4.3 Poprawa i rozbudowa infrastruktury turystycznej powiatu</b> Zgodne ze Strategią Województwa: 2.4 <b>4.4 Stworzenie zintegrowanej oferty turystycznej z udziałem samorządów, instytucji kultury, organizacji społecznych i przedsiębiorców</b> Zgodne ze Strategią Województwa: 2.4 <b>4.5 Modernizacja Muzeum Przyrody i Techniki im. Jana Pazdura w Starachowicach ważnym elementem podnoszącym atrakcyjność turystyczną powiatu</b> Zgodne ze Strategią Województwa: 2.4 <b>4.6. Starachowicka Kolej Wąskotorowa ponadregionalną atrakcją turystyczną</b> Zgodne ze Strategią Województwa: 2.4</p>



## **SYSTEM MONITORINGU STRATEGII ROZWOJU POWIATU STARACHOWICKIEGO NA LATA 2014 – 2020**

Monitoring jest jednym z podstawowych elementów zarządzania strategicznego. Wymaga śledzenia i oceny zachodzących zmian w powiecie, ale przede wszystkim oceny działań poszczególnych instytucji, organizacji i innych podmiotów życia społeczno – gospodarczego w kontekście ich relacji ze Strategią. Bez niego nie jest możliwe prowadzenie skutecznej i efektywnej polityki rozwoju. Dzięki niemu możliwym jest określenie stopnia osiągnięcia założonych w Strategii celów. Ponadto możliwe jest wykrycie zagrożeń związanych z nieprawidłową i nieterminową realizacją zapisów Strategii, a tym samym podjęcie stosownych interwencji mających na celu zmianę sytuacji. Stanowi to podstawę do podejmowania decyzji przez władze lokalne. Ponadto dane zbierane w ramach monitoringu stanowią podstawę ewaluacji i interwencji zaplanowanej w Strategii, a w dalszej kolejności jej aktualizacji.

Warunkiem sprawnego przebiegu procesu monitorowania jest współpraca komórek Starostwa i jednostek organizacyjnych Powiatu, jak również organizacji zewnętrznych zaangażowanych w realizację Strategii.

Przedmiotem monitoringu jest kontrolowanie poziomu realizacji zapisów Strategii Rozwoju Powiatu Starachowickiego na lata 2014 – 2020.

Główną intencją prowadzenia monitoringu jest zebranie informacji na temat stopnia realizacji wyznaczonych w Strategii celów. Pomiar postępów wdrażania zapisów Strategii będzie pełnił z kolei funkcję kontrolną, ale i mobilizującą do podejmowania dalszych działań.

Prowadzenie monitoringu realizacji Strategii przyczyni się zatem do sprawnego zarządzania powiatem starachowickim.

Dane na potrzeby monitoringu będą zbierane przez Starostwo Powiatowe. Funkcję koordynującą będzie pełnił Wydział Kultury, Promocji i Rozwoju Powiatu właściwy do spraw koordynacji wdrażania Strategii.

W celu zapewnienia sprawnego realizacji monitoringu konieczna jest dobra współpraca z Zespołem ds. Opracowania i Wdrożenia Strategii (ZWS) i przedstawicielami JST uczestniczącymi we wdrażaniu Strategii, którzy dysponują danymi na potrzeby monitoringu.

Funkcję przewodniczącego ZWS powinien pełnić Koordynator procesu monitorowania Strategii.

Do zadań ZWS w zakresie monitorowania Strategii należy:

- wspomaganie Koordynatora w pozyskiwaniu danych,
- dyskusja i przedstawienie uwag do projektu rocznego Raportu z monitoringu Strategii,
- monitorowanie procesu ewaluacji poziomu realizacji Strategii,
- wypracowanie, w miarę potrzeb, rekomendacji dotyczących zmian w procesie bieżącej realizacji Strategii.

Zadania Koordynatora obejmują:

- fizyczne gromadzenie danych,
- bieżącą współpracę z podmiotami dostarczającymi informacje,
- zarządzanie bazą danych, w której gromadzone będą informacje niezbędne dla monitoringu,
- przygotowanie rocznego Raportu z monitoringu Strategii,

- przedstawienie rocznego Raportu z monitoringu Strategii członkom ZWS,
- przedstawienie rocznego Raportu z monitoringu Strategii Zarządowi Powiatu,
- koordynację prac ZWS.

Zarząd Powiatu:

- przyjmuje informację i wyraża opinię o Raporcie z monitoringu Strategii.

Rada Powiatu:

- przyjmuje Raport z realizacji Strategii.

### Wskaźniki monitoringu Strategii

Wskaźniki monitoringu Strategii określono na poziomie celów operacyjnych. Wartości bazowe i docelowe zostaną określone w miarę możliwości po pierwszym okresie sprawozdawczym.

Cel	Wskaźnik	Źródło	Miara	Wartość bazowa	Wartość docelowa
<b>Cel strategiczny nr 1</b> <b>Rozwój gospodarczy, czyli przedsiębiorczość przede wszystkim</b>					
<b>Cel operacyjny 1.1.</b> Wsparcie rozwoju przedsiębiorczości	liczba nowo zarejestrowanych podmiotów gospodarczych w rejestrze REGON przez beneficjentów Powiatowego Urzędu Pracy	Powiatowy Urząd Pracy	szt.		
<b>Cel operacyjny 1.2.</b> Promocja wizerunku powiatu	liczba projektów i inicjatyw na rzecz promocji gospodarczej	Starostwo Powiatowe	szt.		
<b>Cel strategiczny nr 2</b> <b>Infrastrukturalny rozwój kluczem do wzrostu gospodarczego i poprawy życia mieszkańców</b>					
<b>Cel operacyjny 2.1.</b> Podniesienie konkurencyjności przedsiębiorstw, sprzyjanie tworzeniu nowych firm, aktywizacja sektora rolnego wraz z podniesieniem mobilności i dostępności obszarów wiejskich oraz rozwój turystyczno – gospodarczy na terenie powiatu	odsetek zmodernizowanych dróg	Zarząd Dróg Powiatowych	procent		
<b>Cel operacyjny 2.2.</b> Wspieranie rozwoju rolnictwa i działań proekologicznych	liczba zawartych umów na produkcję surowców do produkcji energii ekologicznej	Gminy powiatu	szt.		

<b>Cel operacyjny 2.3.</b> Podniesienie jakości kształcenia	ilość osób przeszkolonych	Powiatowy Urząd Pracy Centrum Kształcenia Praktycznego	os.		
<b>Cel operacyjny 2.4.</b> Poprawa dostępności do nowoczesnej infrastruktury teleinformatycznej	liczba wykonanych przyłączy	Gmina Starachowice	szt.		
<b>Cel operacyjny 2.5.</b> Rozbudowa i modernizacja bazy sportowo – rekreacyjnej	ilość korzystających z infrastruktury sportowo - rekreacyjnej	Starostwo Powiatowe Gminy powiatu starachowickiego	os.		
<b>Cel strategiczny nr 3</b> <b>Dostępność wysokiej jakości usług publicznych dla mieszkańców warunkiem rozwoju</b>					
<b>Cel operacyjny 3.1.</b> Poprawa dostępności do usług medycznych poprzez modernizację infrastruktury i podniesienie kwalifikacji personelu	badanie ankietowe oceniające usługi świadczone przez PZOZ (zał. nr 2)	Starostwo Powiatowe	szt.		
<b>Cel operacyjny 3.2.</b> Rozwój infrastruktury publicznej i usług służących osobom niepełnosprawnym	liczba osób niepełnosprawnych korzystających z infrastruktury publicznej i usług	Starostwo Powiatowe Powiatowe Centrum Pomocy Rodzinie	os.		
<b>Cel operacyjny 3.3.</b> Rewitalizacja infrastruktury publicznej	liczba nowych lub przekształconych obiektów infrastruktury zlokalizowanych na zrewitalizowanych obszarach	Starostwo Powiatowe	szt.		
<b>Cel operacyjny 3.4.</b> Edukacja kluczem do rozwoju powiatu	zdawalność matur i egzaminów praktycznych	Starostwo Powiatowe	procent		
<b>Cel operacyjny 3.5.</b> Rozszerzenie oferty kulturalnej powiatu	liczba imprez zorganizowanych przez jednostki kultury	Starostwo Powiatowe Gminy powiatu starachowickiego	szt.		
<b>Cel operacyjny 3.6.</b> Internet narzędziem przyszłości	liczba wejść na strony internetowe prowadzone przez Starostwo Powiatowe	Starostwo Powiatowe	szt.		
<b>Cel strategiczny nr 4</b> <b>Podniesienie atrakcyjności turystycznej powiatu starachowickiego</b>					
<b>Cel operacyjny 4.1.</b> Podjęcie działań zmierzających do utworzenia Geoparku „Dolina Kamiennej”	liczba geostanowisk	Starostwo Powiatowe	szt.		
<b>Cel operacyjny 4.2.</b> Kontynuacja współpracy z innymi	ilość produktów	powiaty partnerskie	szt.		

powiatami w ramach projektu „Nad Czarną i Kamienną”					
<b>Cel operacyjny 4.3.</b> Poprawa i rozbudowa infrastruktury turystycznej powiatu	liczba zmodernizowanych i nowo wybudowanych obiektów infrastruktury turystycznej	Starostwo Powiatowe Gminy powiatu starachowickiego	szt.		
<b>Cel operacyjny 4.4.</b> Stworzenie zintegrowanej oferty turystycznej z udziałem samorządów, instytucji kultury, organizacji społecznych i przedsiębiorców	ilość wydanych materiałów promocyjnych	Starostwo Powiatowe Gminy powiatu starachowickiego hotele firmy gospodarstwa agroturystyczne	szt.		
<b>Cel operacyjny 4.5.</b> Modernizacja Muzeum Przyrody i Techniki <i>im. Jana Pazdura</i> w Starachowicach ważnym elementem podnoszącym atrakcyjność turystyczną powiatu	liczba turystów odwiedzających muzeum	Muzeum Przyrody i Techniki	os.		
<b>Cel operacyjny 4.6.</b> Starachowicka Kolej Wąskotorowa (SKW) ponadregionalną atrakcją turystyczną	liczba przewiezionych turystów	Starostwo Powiatowe	os.		

#### **Sposób gromadzenia i prezentacji danych**

Dane będą gromadzone w formie cyfrowej, w postaci bazy programu Word. Źródłami danych będą:

- organizacje współpracujące ze Starostwem Powiatowym, w tym gminy i samorząd regionalny,
- rejestry i inne materiały gromadzone w trakcie wykonywania bieżących obowiązków przez poszczególne komórki i jednostki Starostwa Powiatowego.

Dane będą prezentowane w formie tabelarycznej w Raporcie monitoringu Strategii opracowywanym raz do roku. Raport będzie dostępny na stronie internetowej Starostwa Powiatowego.

#### **Częstotliwość zbierania danych**

Dane będą zbierane na bieżąco. Podmioty zaangażowane w realizację poszczególnych zadań Strategii, do końca stycznia przekażą Koordynatorowi dane za rok poprzedni, zgodnie z załącznikiem nr 1. Na tej podstawie raz w roku opracowywany będzie Raport z monitoringu Strategii.

